

Komplexní dopravní koncepce města Český Krumlov

A6 – Data o zdrojích a cílech dopravy



OBSAH

1	Identifikační údaje projektu	3
2	Úvod	4
3	Demografický rozvoj	4
3.1	Vývoj obyvatelstva v městě Český Krumlov v posledních 10 letech	6
3.2	Struktura obyvatel Českého Krumlova	7
4	Vyjíždka a dojíždka do Českého Krumlova	9
4.1	Vyjíždka a dojíždka do ORP Český Krumlov.....	13
5	Atraktory dopravy.....	15
6	Turismus a cestovní ruch	19
7	Závěr	20
	Elektronická příloha	21



1 IDENTIFIKAČNÍ ÚDAJE PROJEKTU

Název: **Komplexní dopravní koncepce města Český Krumlov**

Část: **A6 – Data o zdrojích a cílech dopravy**

Objednatel: **Město Český Krumlov**

náměstí Svornosti 1

38101 Český Krumlov

Dodavatel: **NDCON s. r. o.**

Zlatnická 10

11000 Praha 1



2 ÚVOD

Data o zdrojích a cílech dopravy tvoří datovou sadu několika samostatných datových celků. Jedná se o data o struktuře obyvatelstva a demografickém vývoji, pravidelné vyjížděče a dojížděče do Českého Krumlova, atraktorech dopravy v Českém Krumlově a o cestovním ruchu.

3 DEMOGRAFICKÝ ROZVOJ

Město Český Krumlov je se nachází v Jihočeském kraji cca 20km jihozápadně od Českých Budějovic. Město je od roku 1992 zařazené na seznam světového a kulturního dědictví UNESCO. Ve městě sídlí regionální samospráva, střední školy, významné průmyslové podniky, jakož i množství společností podnikajících v dalších oborech.

K 31.12.2015 byl celkový počet obyvatel města 13 160 osob. Oproti roku 1971 se počet obyvatel zvýšil o cca 17%.

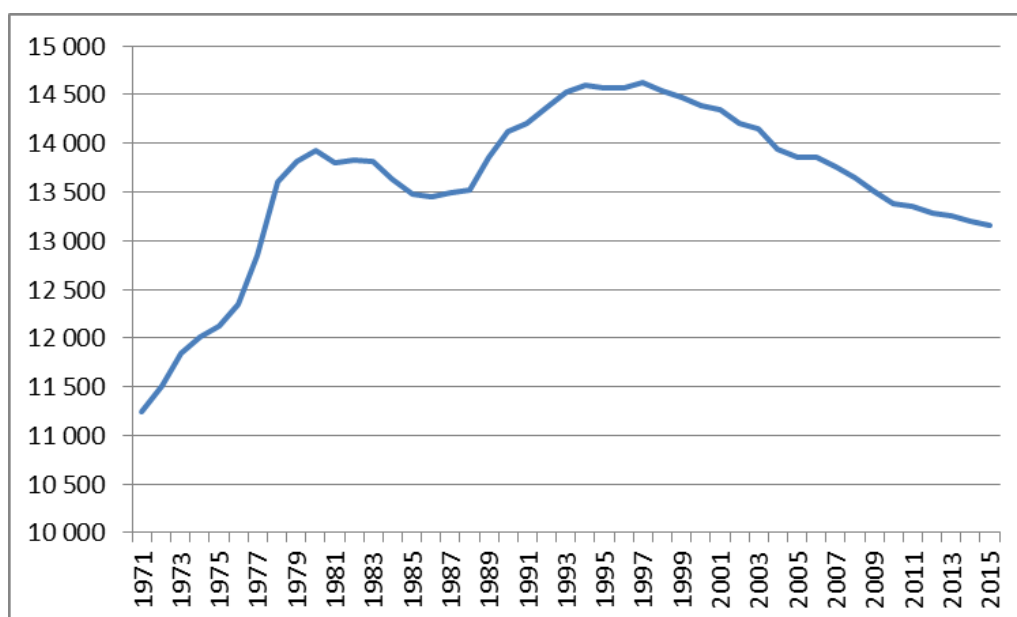
Tabulka 1 Vývoj počtu obyvatel Českého Krumlov v letech 1971 – 2015 (data ČSÚ)

Rok	Stav 1.1.	Narození	Zemřelí	Přistě- hovalí	Vystě- hovalí	Přírůstek přirozený	Přírůstek migrační	Přírůstek celkový	Stav 31.12.
1971	10 420	188	81	999	282	107	717	824	11 244
1972	11 244	265	83	320	232	182	88	270	11 514
1973	11 514	235	88	448	258	147	190	337	11 851
1974	11 900	288	100	277	351	188	-74	114	12 014
1975	12 014	272	112	288	337	160	-49	111	12 125
1976	12 125	258	101	381	316	157	65	222	12 347
1977	12 347	257	124	688	313	133	375	508	12 855
1978	12 855	267	112	887	296	155	591	746	13 601
1979	13 601	304	110	386	367	194	19	213	13 814
1980	13 814	252	117	367	392	135	-25	110	13 924
1981	13 800	218	101	257	370	117	-113	4	13 804
1982	13 804	198	102	291	363	96	-72	24	13 828
1983	13 828	176	105	229	320	71	-91	-20	13 808
1984	13 808	169	117	210	443	52	-233	-181	13 627
1985	13 627	163	117	234	422	46	-188	-142	13 485
1986	13 485	166	157	320	365	9	-45	-36	13 449
1987	13 449	179	118	304	323	61	-19	42	13 491
1988	13 491	189	124	274	310	65	-36	29	13 520
1989	13 520	183	131	627	336	52	291	343	13 863
1990	13 863	187	146	576	359	41	217	258	14 121
1991	14 028	220	118	459	377	102	82	184	14 212



Rok	Stav 1.1.	Narození	Zemřelí	Přistě- hovalí	Vystě- hovalí	Přírůstek přirozený	Přírůstek migrační	Přírůstek celkový	Stav 31.12.
1992	14 212	198	99	391	333	99	58	157	14 369
1993	14 369	193	92	368	306	101	62	163	14 532
1994	14 532	181	108	272	278	73	-6	67	14 599
1995	14 599	140	113	256	312	27	-56	-29	14 570
1996	14 570	157	109	259	306	48	-47	1	14 571
1997	14 571	155	120	300	283	35	17	52	14 623
1998	14 623	148	116	227	339	32	-112	-80	14 543
1999	14 543	145	125	226	312	20	-86	-66	14 477
2000	14 477	146	122	170	290	24	-120	-96	14 381
2001	14 471	124	142	203	311	-18	-108	-126	14 345
2002	14 345	140	127	232	386	13	-154	-141	14 204
2003	14 204	151	135	284	358	16	-74	-58	14 146
2004	14 146	131	141	229	423	-10	-194	-204	13 942
2005	13 942	133	148	337	403	-15	-66	-81	13 861
2006	13 861	164	98	315	381	66	-66	-	13 861
2007	13 861	165	136	302	440	29	-138	-109	13 752
2008	13 752	172	124	262	412	48	-150	-102	13 650
2009	13 650	147	138	278	425	9	-147	-138	13 512
2010	13 512	144	122	315	472	22	-157	-135	13 377
2011	13 478	129	134	263	388	-5	-125	-130	13 348
2012	13 348	157	145	307	377	12	-70	-58	13 290
2013	13 290	129	134	335	367	-5	-32	-37	13 253
2014	13 253	144	145	372	431	-1	-59	-60	13 193
2015	13 193	126	131	342	370	-5	-28	-33	13 160





Obrázek 1 Vývoj počtu obyvatel Českého Krumlova v letech 1971 – 2015 (data ČSÚ)

Nárůst počtu obyvatel v devadesátých letech (od roku 1993) byl zapříčiněn především vybudováním panelákového sídliště Mír, tzn. dalších ubytovacích kapacit a následně potom vlivem nové výstavby a připojení okolních obcí Vyšný, Nové Dobrkovice, Nové Spolí a Slupenec.

V posledních téměř dvaceti letech je patrný pokles počtu obyvatel města. V roce 2015 eviduje Český Krumlov 13 160 obyvatel, což je o 1 463 obyvatel méně než v roce 1997, tedy v roce, kdy je evidován historicky nejvyšší počet obyvatel města. Ke dni 31. prosince 1997 žilo v Českém Krumlově 14 623 obyvatel. Za období od roku 1971 do roku 2015 vzrostl počet obyvatel o 17 %. Vlna stěhování z Českého Krumlova se začala zvedat v roce 1998 a s mírnou pauzou v roce 2001 zamířila strmě vzhůru. Za jeden z hlavních důvodů lze považovat vystěhovávání obyvatel z centrálních oblastí města na jeho okraj a velmi často do okolních obcí. Ty nabízí ideální zázemí pro rodiny v klidu a v dojezdové vzdálenosti k Českému Krumlovu a Českým Budějovicím. Nově osídlenými lokalitami jsou např. obec Černice, Dolní Třebonín, Zubčice, novostavby v Kájově a další.

3.1 Vývoj obyvatelstva v městě Český Krumlov v posledních 10 letech

Ve městě Český Krumlov lze sledovat, podobně jako v celorepublikovém měřítku, postupné zpomalování demografického vývoje spojené s úbytkem obyvatelstva. Snižování celkových přírůstků obyvatelstva souvisí zejména se změnami reprodukčních poměrů a se stárnutím populace, jejichž důsledkem je zpomalení vývoje obyvatelstva přirozeným pohybem.

Přirozený pohyb obyvatelstva ve městě Český Krumlov zaznamenává v dlouhodobém trendu stoupající tendenci přesto nenabývá kladných hodnot. Ke konci roku 2015 klesl přirozený přírůstek obyvatelstva ve městě Český Krumlov na hodnotu -2,5 ‰, která je pod průměrem ČR (0,68 ‰). Mechanický pohyb obyvatelstva města Český Krumlov je charakteristický dlouhodobým úbytkem obyvatelstva s maximem v roce 2009 (-10,21‰).

Tabulka 2 Vývoj počtu obyvatelstva v městě Český Krumlov v posledních 10 letech

	2006	2007	2008	2009	2010	2011	2012	2013	2014	2015
Stav obyvatel k 31.12.	13 861	13 752	13 650	13 512	13 377	13 348	13 290	13 253	13 193	13 160
Sňatky	83	81	84	61	67	63	51	47	56	67
Rozvody	47	38	54	39	52	57	41	44	41	38
Živě narození	164	165	172	147	144	129	157	129	144	126
Potraty	84	76	91	81	84	104	113	80	102	95
Zemřelí	98	136	124	138	122	134	145	134	145	131
Přistěhovalí	315	302	262	278	315	263	307	335	372	342
Vystěhovalí	381	440	412	425	472	388	377	367	431	370
Přírůstek stěhováním	-66	-138	-150	-147	-157	-125	-70	-32	-59	-28
Přírůstek celkový:	-	-109	-102	-138	-135	-130	-58	-37	-60	-33

3.2 Struktura obyvatel Českého Krumlova

K 31.12.2015 žilo v městě Český Krumlov celkem 6 392 mužů a 6 768 žen, ženy tvořily 51,4% celkového počtu obyvatel. Index maskulinity (poměr počtu mužů a žen) byl na úrovni 0,944 bodu, což znamená, že na 1000 žen připadalo 944 mužů.

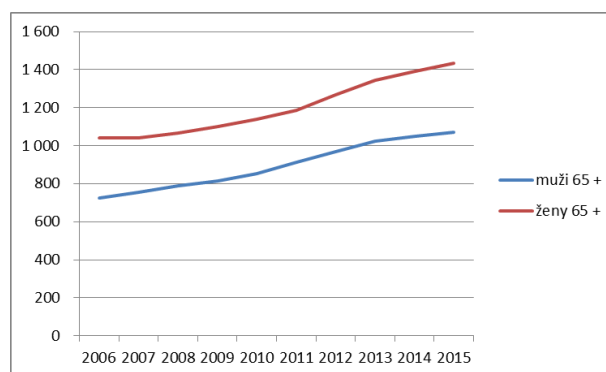
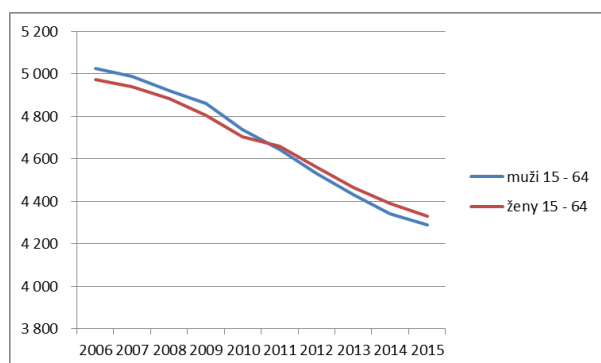
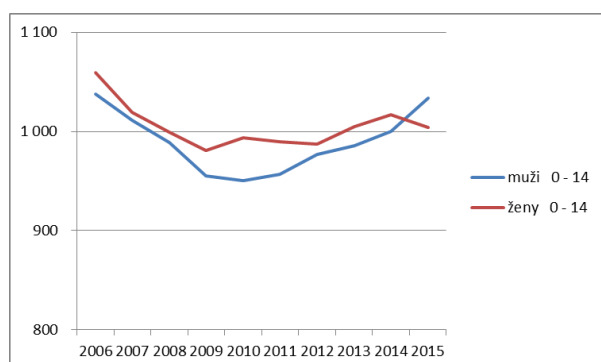
Z hlediska věkové struktury lze ve městě Český Krumlov sledovat postupný pokles obyvatel v Předproduktivní a produktivním věku a nárůst podílu obyvatel v poproduktivním věku s následným stárnutím populace. Podíl osob ve věkové kategorii do 14 let klesl pouze mírně vzhledem k celkovému počtu obyvatel v průběhu let z hodnoty 15,13% z celkového počtu obyvatel v roce 2006 na 14,70% v roce 2015. Podíl obyvatel v produktivním věku (15 - 64 let) klesal výrazněji, v roce 2006 tvořil podíl obyvatel ve věku 15 - 64 let ve městě Český Krumlov 72,13 % z celkového počtu obyvatel, ale v roce 2015 už to bylo 62,16%, což je pokles o 9,97%. Podíl obyvatel ve věku nad 65 let vzrostl z hodnoty 12,74% z celkového počtu obyvatel v roce 2006 na 18,08% v roce 2015. Index vitality obyvatelstva (podíl obyvatel živě narozených a zemřelých) města Český Krumlov poklesl z hodnoty 1,67 v roce 2006 na hodnotu 0,96 v roce 2015. Z výše uvedených statistik je viditelné, že populace v Českém Krumlovu stárne.

Průměrný věk obyvatel ve městě Český Krumlov dosáhl na konci roku 2015 hodnoty 42,10 let. Průměrný věk v ČR je dle údajů ČSÚ (za rok 2015) 41,91let.



Tabulka 3 Struktura obyvatel Českého Krumlova v posledních deseti letech

	2006	2007	2008	2009	2010	2011	2012	2013	2014	2015
Stav obyvatel k 31.12	13 861	13 752	13 650	13 512	13 377	13 348	13 290	13 253	13 193	13 160
v tom ve věku:										
0 - 14	2 097	2 030	1 988	1 936	1 944	1 947	1 964	1 991	2 017	2 038
15 - 64	9 998	9 924	9 804	9 662	9 441	9 302	9 090	8 896	8 733	8 616
65 +	1 766	1 798	1 858	1 914	1 992	2 099	2 236	2 366	2 443	2 506
Průměrný věk	39,4	39,8	40,1	40,4	40,8	41,2	41,5	41,7	41,9	42,1
Index stáří (65+ / 0 -14 v %)	84,2	88,6	93,5	98,9	102,5	107,8	113,8	118,8	121,1	123,0
muži	6 789	6 753	6 701	6 628	6 543	6 511	6 476	6 438	6 393	6 392
v tom ve věku:										
0 - 14	1 038	1 011	989	955	950	957	977	986	1 000	1 034
15 - 64	5 026	4 986	4 922	4 859	4 739	4 643	4 530	4 430	4 342	4 287
65 +	725	756	790	814	854	911	969	1 022	1 051	1 071
ženy	7 072	6 999	6 949	6 884	6 834	6 837	6 814	6 815	6 800	6 768
v tom ve věku:										
0 - 14	1 059	1 019	999	981	994	990	987	1 005	1 017	1 004
15 - 64	4 972	4 938	4 882	4 803	4 702	4 659	4 560	4 466	4 391	4 329
65 +	1 041	1 042	1 068	1 100	1 138	1 188	1 267	1 344	1 392	1 435



Obrázek 2 Grafy vývoje jednotlivých věkových skupin obyvatel v Českém Krumlově



4 VYJÍŽDKA A DOJÍŽDKA DO ČESKÉHO KRUMLOVA

Vyjíždka a dojíždka jsou dva pojmy, které popisují krátkodobý pohyb za prací (nebo do škol) určený směrem. Vyjíždějící jsou osoby směřující ven z Českého Krumlova, dojíždějící, jsou osoby směřující dovnitř Českého Krumlova. Osoby vyjíždějící do zaměstnání nebo školy jsou všechny osoby, jejichž místo pracoviště je mimo Český Krumlov. Celkem do Českého Krumlova dojíždí do zaměstnání 2132 zaměstnanců a 667 studentů.

Tabulka 4 Celková vyjíždka a dojíždka do Českého Krumlova v rozdělení zaměstnanci a studenti, osob/24hod (zdroj: ČSÚ SLDB 2011)

	Zaměstnanci		Studenti	
	dojíždka do Č. K.	vyjíždka z Č. K.	dojíždka do Č. K.	vyjíždka z Č. K.
Celkem	2132	698	667	263

Nejvíce zaměstnanců dojíždí do Českého Krumlova z okolních obcí zejména Větřní, České Budějovice, Kájov, Chvalšiny (více jak 100 zaměstnanců). Naopak zaměstnanci vyjíždějící z Českého Krumlova míří do Českých Budějovic, Větřní a Kaplice. Za pozornost stojí velmi dominantní je pohyb zaměstnanců mezi Větřní a Českým Krumlovem, tento poznatek bude dále sledován v návrhové části.

Studenti v největším počtu dojíždí do Českého Krumlova z Větřní (109 studentů) a Kájova (81 studentů). Z Českých Budějovic do Českého Krumlova dojíždí 43 studentů. Z dalších obcí přilehlých k Českému Krumlovu jsou to pak hodnoty od 30 do 7 studentů.

Vyjíždka z Českého Krumlova je silně orientovaná na České Budějovice, Větřní a Kaplici. Do Českých Budějovic dojíždí 362 zaměstnanců a 204 studentů.

Studenti vyjíždějící z Českého Krumlova vyjíždějí prakticky jen do Českých Budějovic do dalších obcí jsou jen velmi malé počty.

Tabulka 5 Vyjíždka a dojíždka do Českého Krumlova v rozdělení na jednotlivé obce a zaměstnance a studenty, osob/24hod (zdroj: ČSÚ SLDB 2011)

Obec	Zaměstnanci		Studenti	
	dojíždka do Č. K.	vyjíždka z Č. K.	dojíždka do Č. K.	vyjíždka z Č. K.
Bohdalovice	30	0	7	0
Boletice	13	12	5	0
Brloh	36	0	5	0
Brno	0	0	0	4
Černá v Pošumaví	28	0	16	0
České Budějovice	187	362	43	204
Dolní Dvořiště	3	0	6	0
Dolní Třebonín	79	15	32	0
Frymburk	17	0	8	0
Holubov	52	13	19	0
Horní Planá	72	9	29	0
Hořice na Šumavě	72	10	33	0



Obec	Zaměstnanci		Studenti	
	dojíždka do Č. K.	vyjíždka z Č. K.	dojíždka do Č. K.	vyjíždka z Č. K.
Chvalšiny	118	13	19	1
Kájov	226	26	81	0
Kamenný Újezd	17	0	10	0
Kaplice	98	68	21	13
Křemže	86	11	19	0
Lipno nad Vltavou	6	0	4	0
Lišov	0	0	0	0
Litvínovice	7	0	2	0
Loučovice	4	0	5	0
Mirkovice	34	0	17	0
Mojné	22	0	6	0
Netřebice	16	0	3	0
Nová Ves	14	0	2	0
Omlenice	8	0	2	0
Plzeň	0	1	0	7
Praha	0	24	0	11
Prachatice	5	3	7	1
Přídolí	68	0	27	0
Přísečná	25	0	7	0
Rožmberk n. Vltavou	8	0	4	0
Srnín	30	14	16	0
Světlík	7	0	7	0
Velešín	82	22	28	22
Větřní	518	85	109	0
Věžovatá Pláně	6	0	7	0
Vyšší Brod	27	0	14	0
Zlatá Koruna	78	10	34	0
Zubčice	33	0	13	0

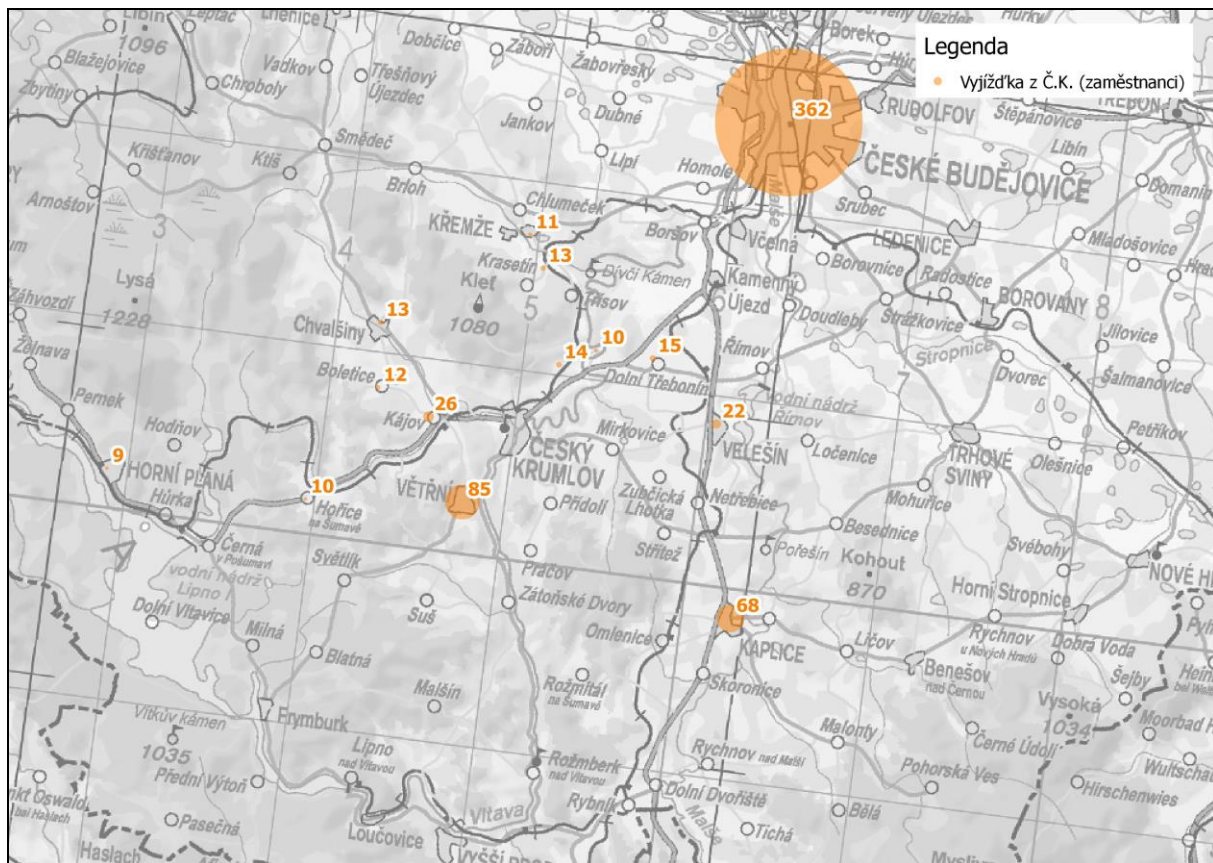




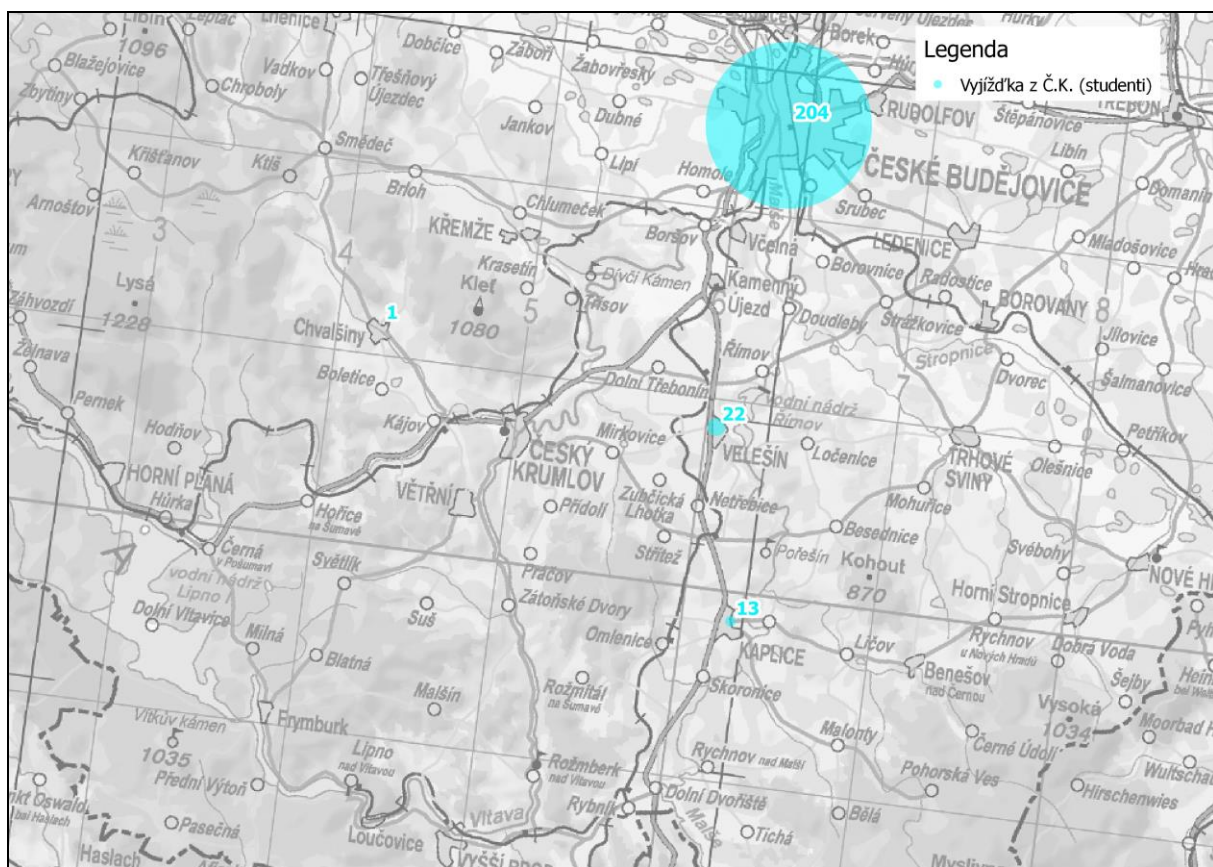
Obrázek 3 Dojíždka do Českého Krumlova - zaměstnanci za 24 hodin



Obrázek 4 Dojíždka do Českého Krumlova - studenti za 24 hodin



Obrázek 5 Vyjížďka do Českého Krumlova - zaměstnanci za 24 hodin



Obrázek 6 Vyjížďka do Českého Krumlova – studenti za 24 hodin

4.1 Vyjíždka a dojíždka do ORP Český Krumlov

V ORP Český Krumlov se nachází celkem 31 obcí s celkovým počtem 41 700 obyvatel. Data o vyjíždce a dojíždce domácích a zahraničních návštěvníků vychází ze signalizačních dat společnosti T-Mobile, zpracovaných v dokumentu „Analýza mobility v Jihočeském kraji“ firma KPMG 2016.



Obrázek 7 ORP Český Krumlov

Tabulka 6 Dojíždka a vyjíždka z ORP Český Krumlov do nejsilnějších sídel osob/24hod.

běžný pracovní den 2015	ORP v Jihočeském kraji					zbytek ČR	
	České Budějovice	Kaplice	Prachatice	Trhové Sviny	Hl. m. Praha	Plzeňský kraj	Středočeský kraj
vyjíždka z ORP Český Krumlov	8382	2735	1145	472	1895	347	513
dojíždka do ORP Český Krumlov	8191	2718	1209	443	1668	357	385

Nejsilnější vztahy ORP Český Krumlov jsou s ORP České Budějovice a Kaplice. Mimo Jihočeský kraj je pak silná vazba na hl. m. Prahu.

Tabulka 7 Vyjíždka z ORP Český Krumlov za průměrnou středu v roce 2015; osob/24hod.

Průměrná středa 2015	ORP v Jihočeském kraji					zbytek ČR	
	České Budějovice	Kaplice	Prachatice	Trhové Sviny	Hl. m. Praha	Plzeňský kraj	Středočeský kraj
5 – 8 hod.	1957	553	149	64	74	16	42
8 - 12 hod.	1661	531	277	87	288	96	135
12 - 15 hod.	1744	600	248	117	334	92	149
15 - 18 hod.	2038	661	298	135	857	108	134
18 - 23 hod.	982	390	174	69	343	36	54
celkem	8382	2735	1145	472	1895	347	513

Tabulka 8 Dojíždka z ORP Český Krumlov za průměrnou středu v roce 2015; osob/24hod.

Průměrná středa 2015	ORP v Jihočeském kraji					zbytek ČR	
	České Budějovice	Kaplice	Prachatice	Trhové Sviny	Hl. m. Praha	Plzeňský kraj	Středočeský kraj
5-8	1251	575	201	102	50	21	37
8-12	1958	623	334	114	1052	161	136
12-15	1829	561	306	87	309	81	87
15-18	2159	635	266	84	178	71	96
18-23	996	324	103	57	79	23	29
celkem	8191	2718	1209	443	1668	357	385



5 ATRAKTORY DOPRAVY

Mezi hlavní atraktory dopravy ve městě patří komerční a průmyslová zóna na severu města a dále pak městská parkoviště (nejvytíženějším parkovištěm je P1 – Jelení zahrada). Komerční zóna je situována u hlavního tahu silnice I/39 a poskytuje tedy výhodné dopravní napojení. V zóně se nachází velké množství obchodů, včetně několika supermarketů a hypermarketů (Tesco, Kaufland, Lidl, Coop a další). Na sever od komerční zóny je prostřednictvím ulice Tovární připojena průmyslová zóna, která soustřeďuje 2795 pracovních míst a je i častým cílem nákladní dopravy. Dalšími atraktory jsou sídliště (Vyšný, Mír, Plešivec, Špičák a Za Nádražím), sportovní areály u ulice Chvalšinská (plavecká bazén, zimní a fotbalový stadion, tenisové kurty, sportovní hala a letní kino). Silným turistickým atraktorem je pak historické centrum města (Latrán, zámek a hrad).

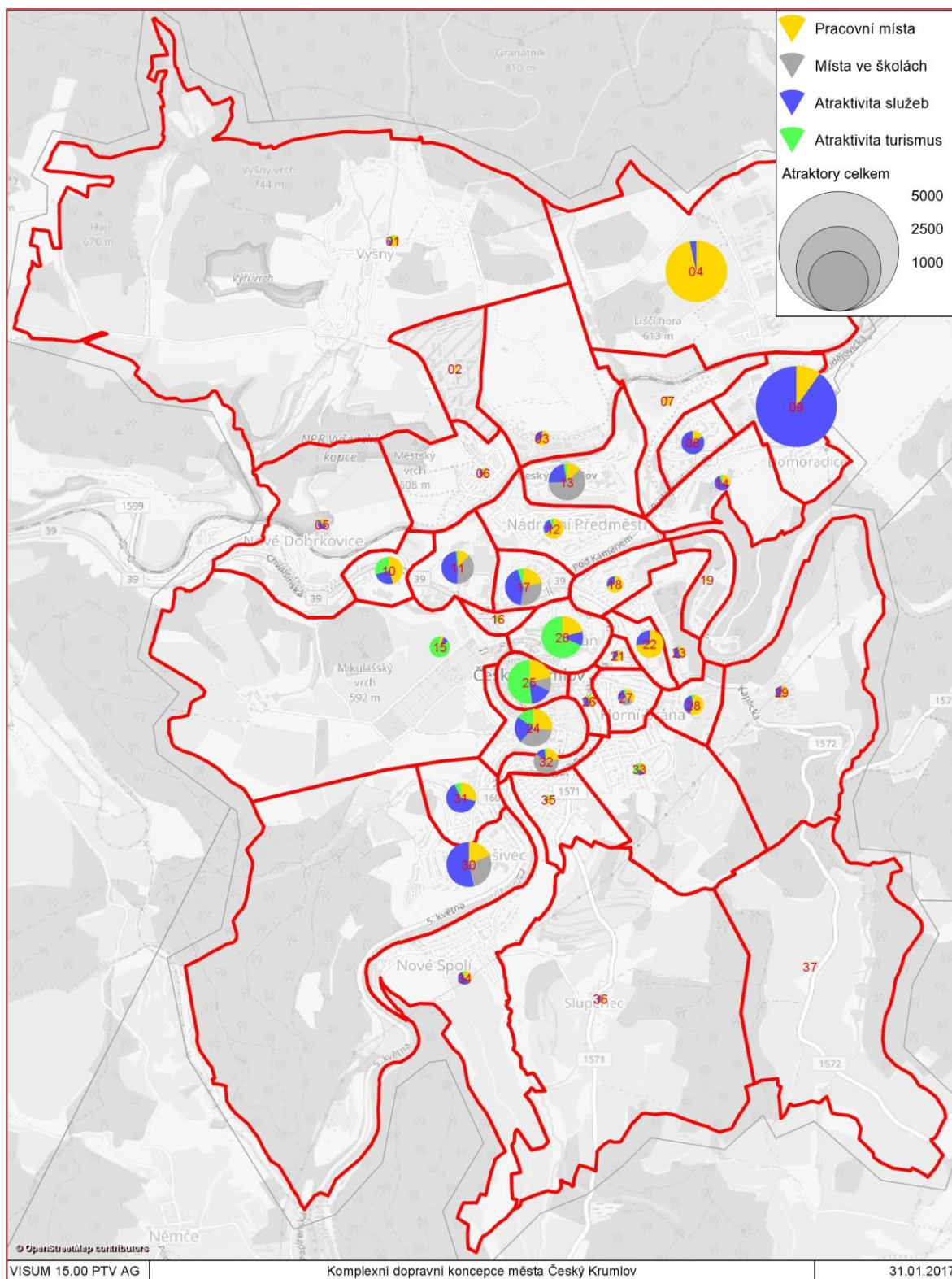
Níže uvedená tabulka znázorňuje výpočet počtu pracovních míst, očekávaných osob ve službách a turismu, pomocí který lze odvodit nejsilnější atraktory ve městě.

Tabulka 9 Výpočet počtu pracovních míst, očekávaných osob ve službách a turismu za 24 hodin (zdroj: ČSÚ SLDB 2011; Analýza přínosů a strat. rozvoje cest. ruchu v Č.K. 2015; data MÚ Český Krumlov; zpracování NDCon)

Okrsek	Práce	Služby	Turismus
Vyšný	51	20	20
Kasárna	12	0	0
Nádražní	95	50	0
průmyslová zóna	2795	100	0
Nové Dobrkovice	20	40	10
sídliště Vyšný	30	20	5
Za Jitonou	50	5	0
sídliště Mír	65	350	0
obchodní zóna	509	4669	0
Grafitový důl	260	150	173
Sportoviště	103	400	13
Vyšehrad	196	80	20
Nádraží	135	240	30
U Trojice	55	120	10
Zámecká zahrada	20	30	280
Jelení zahrada	20	0	20
Špičák	228	450	53
Ambit zóna	140	60	0
ČOV	10	0	0
Latrán	281	150	927
Autobusové nádraží	50	30	0
Nemocnice	421	150	0

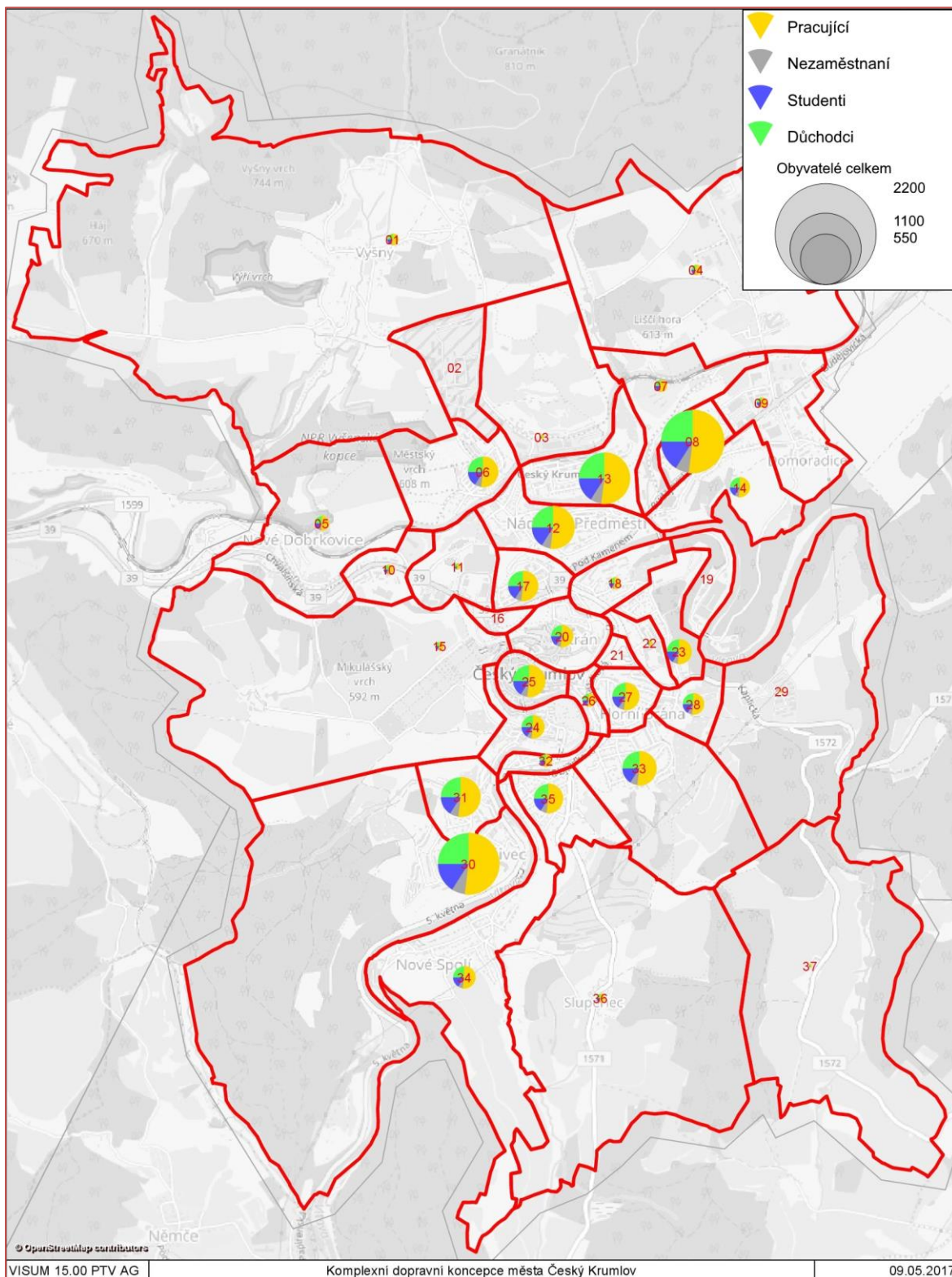
Okresek	Práce	Služby	Turismus
Hřbitovní	50	50	5
Linecká	295	250	163
Parkán	328	250	780
Roosveltova	50	40	10
Kaplická	68	50	10
Polská	169	120	10
Pinskrův dvůr	60	50	0
sídliště Plešivec	292	850	0
Plešivec	199	450	50
Tavírna	111	60	10
Horní brána	40	20	50
Nové Spolí	50	80	10
Na kovárně	30	5	10
Slupenec	20	20	0
Drahoslavice	0	0	0





Obrázek 8 Grafické znázornění atraktorů v jednotlivých dopravních okresech

Z obrázku je patrné rozdělení pracovních míst – průmyslová zóna Tovární, míst se službami – komerční zóna, sportovní areál Chvalšinská a atraktivními místy pro turisty – historické centrum města.



Obrázek 9 Počet obyvatel v jednotlivých dopravních okrcích

Z obrázku je patrné rozložení obyvatelstva na území města. Těžiště bydlení se nacházejí na sídlištích v severní (Mír, Nádražní předměstí, Vyšehrad) a jižní (Plešivec) části města.

6 TURISMUS A CESTOVNÍ RUCH

Město Český Krumlov je od roku 1992 zařazené na seznamu světového dědictví UNESCO a z toho důvodu je turisty velmi navštěvovan. Dle statistiky ČSÚ činí návštěvnost cca 186 tis. ubytovaných v hromadných ubytovacích zařízeních ročně. Šetření ze zbytkových mobilních dat provedené agenturou CzechTourism ukazuje, že skutečný počet návštěvníků tzv. výskyt je 7x vyšší – 1,3mil. v roce 2012. V hlavní turistické sezóně (květen – srpen) je průměrný denní výskyt návštěvníků cca 6tis..

Tabulka 10 Kapacity hromadných ubytovacích zařízení za vybrané území (zdroj: ČSÚ)

Rok	Počet zařízení	Pokoje	Lůžka	Místa pro stany a karavany
2012	99	1160	2762	538
2013	100	1154	2762	538
2014	97	1155	2777	368
2015	97	1164	2793	360

Kapacita hromadných ubytovacích zařízení je ve 100 zařízeních k dispozici 1160 pokojů a v nich necelých 2800 lůžek (statistická dat ČSÚ). V roce 2014 ubylo o 170 míst pro stany a karavany, kterých je v současné době k dispozici 360.

Tabulka 11 Kapacity hromadných ubytovacích zařízení za vybrané území v závislosti na druhu zařízení v roce 2015 (zdroj: ČSÚ 2015)

Rok 2015	Počet zařízení	Pokoje	Lůžka	Místa pro stany a karavany
Hromadná ubytovací zařízení celkem	97	1164	2793	360
V tom				
Hotel *****	1	i.d.	i.d.	.
Hotel, motel, hotel ****	6	256	507	.
Hotel, motel, hotel ***	10	158	344	.
Hotel, motel, hotel **
Hotel, motel, hotel *
Hotel Garni ****,***,**,*	3	35	78	.
Penzion	61	491	1138	.
Kemp	2	i.d.	i.d.	i.d.
Chatová osada
Turistická ubytovna	5	i.d.	i.d.	.
Ostatní	9	84	240	.

i.d. – důvěrný údaj

. – údaj není k dispozici

Tabulka 12 Hosté a přenocování v hromadných ubytovacích zařízeních (zdroj: ČSÚ)

Rok	Hosté celkem	V tom		Přenocování celkem	V tom		Průměrný počet přenocování
		rezidenti	nerезidenti		rezidenti	nerезidenti	
2012	153 837	37 287	116 550	228 848	75 999	152 849	1,5
2013	159 955	40 743	119 212	242 923	83 065	159 858	1,5
2014	186 544	51 697	134 847	275 557	91 004	184 553	1,5
2015	205 865	52 332	153 533	300 151	95 793	204 358	1,5

Počet hostů, kteří v Českém Krumlově přenocují má vzrůstající tendenci. Průměrný počet nocí strávených v Českém Krumlově je 1,5 noci.

7 ZÁVĚR

Byly vytvořeny datové sady, pro které byly podkladem data z veřejně dostupných zdrojů, případně z dříve zpracovaných studií. Byla zpracována data o obyvatelstvu města, jeho struktuře podle věku a pohlaví a demografickém vývoji od roku 1971 do roku 2015. Dále byla vytvořena sada z dat Českého statistického úřadu o pravidelné vyjížděcí a dojížděcí zaměstnanců a studentů do Českého Krumlova. V podrobnosti okrsků dopravního modelu byly popsány atraktory dopravy v Českém Krumlově, které se dají rozlišit na čtyři základní typy – pracovní místa, místa ve školách, služby a turismus a v poslední řadě byl popsán cestovní ruch.

Datové sady vytvořené v této části Komplexní dopravní koncepce města Český Krumlov, především informace o obyvatelstvu a atraktorech dopravy, jsou důležitým podkladem pro zpracování dopravního modelu. Dále bylo z dat zjištěn silná vazba Větrní na Český Krumlov, která bude zohledněna v návrhových částech koncepce. Rovněž jako oblasti kumulující zaměstnanost (Tovární ulice) a služby komerční zóna Domoradice.

Příloha 1 – Datová sada – zdroje a cíle dopravy