

Komplexní dopravní koncepce města Český Krumlov

A5 – Data o dopravní poptávce ve VHD a výkonech parkovacího systému



Únor - Březen 2017

OBSAH

| | | |
|-----|---|----|
| 1 | Identifikační údaje projektu | 3 |
| 2 | Úvod | 4 |
| 3 | Autobusová doprava | 4 |
| 3.1 | Městská hromadná doprava | 4 |
| 3.2 | Počet cestujících | 5 |
| 4 | Železniční doprava | 7 |
| 4.1 | Počet cestujících | 8 |
| 5 | Městský parkovací systém | 8 |
| 6 | Přílohy | 15 |
| | Příloha 1 - Seznam autobusových dopravců dotýkajících se Českého Krumlova | 15 |
| | Příloha 2 – Schéma linek MHD v České Krumlově | 16 |
| | Elektronické přílohy | 17 |



1 IDENTIFIKAČNÍ ÚDAJE PROJEKTU

Název: **Komplexní dopravní koncepce města Český Krumlov**

Část: **A5 – Data o dopravní poptávce ve VHD a výkonech parkovacího systému**

Objednatel: **Město Český Krumlov**

náměstí Svornosti 1

38101 Český Krumlov

Dodavatel: **NDCON s. r. o.**

Zlatnická 10

11000 Praha 1



2 ÚVOD

Zpráva poskytuje informace o počtech cestujících a parkujících vozidlech na území města. Data o prodaném jízdném byly vyžádány na provozovatelích veřejné dopravy. Data o městském parkovacím systému byla poskytnuta prostřednictvím Českokrumlovského rozvojového fondu. Analýza těchto dat pomáhá doplnit již provedené analýzy v částech A2 a A3.

3 AUTOBUSOVÁ DOPRAVA

Město Český Krumlov je obsluhováno především linkovou autobusovou dopravou. Se svým okolím je spojeno s cca 20 linkami. Mimo městských a regionálních linek je město také napojeno na dálkové linky zejména ve směru na Prahu. Další specifickými linkami týkající se Českého Krumlova jsou tzv. shuttles, což jsou provozovatelé mikrobuseů, kteří zajišťují turistické výlety do Českého Krumlova ve spojení s rakouskými městy Hallstatt a Salzburg a dále také spojení s letišti Praha, Vídeň.

Na regionální úrovni zajišťuje dopravu krajský koordinátor dopravy, společnost JIKORD, s.r.o. Samotnou přepravu zajišťují následující přepravci ČSAD AUTOBUSY České Budějovice a.s., RAIL BUS s.r.o., GW BUS a.s.

Dálkovou dopravu s napojením Českého Krumlova zajišťuje M express s.r.o., STUDENT AGENCY k.s..

Autobusy používají dva hlavní terminály a to Autobusové nádraží a Zastávka Špičák.

Autobusové nádraží se nachází v docházkové vzdálenosti cca 10 minut od historického centra. Zastávka Autobusové nádraží (AN) je nejbližší výstupní a nástupní stanicí místní dopravy k historickému centru (jižní část města, střed).

Zastávka Špičák je nejbližší výstupní a nástupní stanice autobusových spojů k historickému centru - severní část města (především směr autobusových spojů Praha - České Budějovice - Český Krumlov a zpět).

3.1 Městská hromadná doprava

Městskou hromadnou dopravu do konce roku 2015 zajišťovala společnost ČSAD AUTOBUSY České Budějovice a.s., za prostředky kraje v rámci zajištění krajské dopravní obslužnosti. Od začátku roku 2016 došlo ke změnám a rozdělení linek z důvodu ukončení financování dopravy ze strany Jihočeského kraje a převodu správy pod město Český Krumlov.

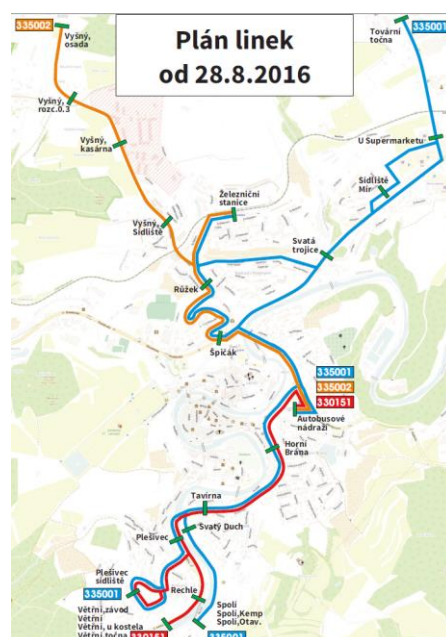
Městská hromadná doprava je složena z následujících linek:

335001 Spolí - Plešivec - autobusové nádraží - vlakové nádraží - Tovární točna


335002 autobusové nádraží - Špičák - vlakové nádraží - Vyšný

Linka 330151 z Větní zůstává v upravené podobě. Přeprava cestujících z Větní pokračuje v hlavních časech stejným autobusem dále po trasách nově vzniklých městských linek.

Přepravu zajišťuje společnost ČSAD AUTOBUSY České Budějovice a. s.



Ceník:

|  | | ČSAD AUTOBUSY České Budějovice a.s. | |
|--|------------------------|-------------------------------------|---|
| Ceník jízdného MHD Český Krumlov, platný od 15.8.2016 na linkách 335001 a 335002 | | | |
| Jízdné | Jednorázové hotovostní | Přestupní bezhotovostní* | Přeprava zdarma: - jedno dítě do 6 let - Kočárek s dítětem - ZTP, ZTP/P - Průvodce držitele průkazu ZTP/P včetně vodícího psa - Zavazadlo do rozměru 20 x 30 x 50 cm, tyčové zavazadlo do délky 150 cm a do průměru 10 cm, deskové zavazadlo do rozměru 80 x 100 x 5 cm, nákupní taška na kolečkách a snadno přenosné věci, které lze držet na klíně - Zvíře v přenosné schráně s nepropustným dnem do rozměru 20 x 30 x 50 cm |
| Obyčejné jízdné | 10,- Kč | | |
| Poloviční jízdné pro děti od 6 do 15 let | 5,- Kč | | |
| Seniorské jízdné** | 5,- Kč | | |
| Žákovské jízdné do 15 let*** | 3,- Kč | | |
| Studentské jízdné od 15 do 26 let*** | 7,- Kč | | |
| Pes | 5,- Kč | | |
| Zavazadlo - nad stanovený rozměr | 5,- Kč | | |
| <small>* přestup do 45 minut od prvního odbavení, pouze s Dopravní kartou vystavenou dopravcem ** pro občany nad 65let věku po předložení průkazu vystaveného a potvrzeného dopravcem *** na základě průkazu vystaveného a potvrzeného dopravcem</small> | | | |
| Vystavení Dopravní karty**** | 50,- Kč | | Jízdenka JIKORD+ Od 1. 7. 2015 je v platnosti jednodenní síťová jízdenka JIKORD plus. Platí v uvedeném dni na vybraných linkách na území Jihočeského kraje. Po prokázání platné jízdenky JIKORD plus je přeprava cestujících bezplatná. Jízdenka JIKORD plus se nevztahuje na přepravu kol a zavazadel. |
| Vystavení Dopravní karty pro seniory na 65 let věku | Zdarma | | |
| <small>**** platí do 31.12.2016</small> | | | |

Tarify neuvedené v ceníku - přeprava zdarma:

- * jízdenka pro dítě do 6 let věku;
- * jízdenka pro průvodce držitele průkazu ZTP/P (včetně vodícího psa);
- * zavazadlo do rozměru 20 x 30 x 50 cm, tyčové zavazadlo do délky 150 cm a do průměru 10 cm, deskové zavazadlo do rozměru 80 x 100 x 5 cm, nákupní taška na kolečkách a snadno přenosné věci, které lze držet na klíně;
- * zvíře v přenosné schráně s nepropustným dnem do rozměru 20 x 30 x 50 cm;
- * dětský kočárek s dítětem;
- * invalidní vozík.

Jízdné uhradí cestující ve vozidle u řidiče před započatím přepravy.

V MHD je možno zakoupit jízdné hotovostně nebo bezhotovostně prostřednictvím Dopravní karty - čipové karty s finančním kreditem ve formě elektronické peněženky, vystavené ČSAD AUTOBUSY České Budějovice a.s.

Na linkách 335001 a 335002 platí jednorázové kilometrické jízdné, kalkulované vždy z tarifní vzdálenosti, dané platným a schváleným jízdním řádem.

4 AUTOBUSOVÁ DOPRAVA

Data poskytnutá JIKORD není možné rozdělit na jen MHD a jen příměstské autobusy. To je způsobeno tím, že některé spoje jsou při vjezdu/výjezdu do města přečíslovány a pokračují v systému městské hromadné dopravy. Celkové počty přepravených cestujících v MHD byly poskytnuty MěÚ Český Krumlov odbor dopravy. Na základě těchto hodnot město dotuje městskou hromadnou dopravu.

4.1 Počet cestujících

Hodnoty o obrazech na zastávkách byly poskytnuty krajským organizátorem dopravy JIKORD s.r.o.. Informace o počtech cestujících v městské hromadné dopravě byly poskytnuty městem Český Krumlov.

Tabulka 1

Počty přepravených cestujících výhradně v MHD za období Červenec - Listopad 2016

| | Červenec | Srpen | Září | Říjen | Listopad |
|-----------------------------|--------------|--------------|--------------|--------------|--------------|
| pracovní dny | 16719 | 21017 | 25856 | 24530 | 27361 |
| dny pracovního klidu | 1642 | 1234 | 1426 | 1797 | 1591 |
| celkem | 18361 | 22251 | 27282 | 26327 | 28952 |

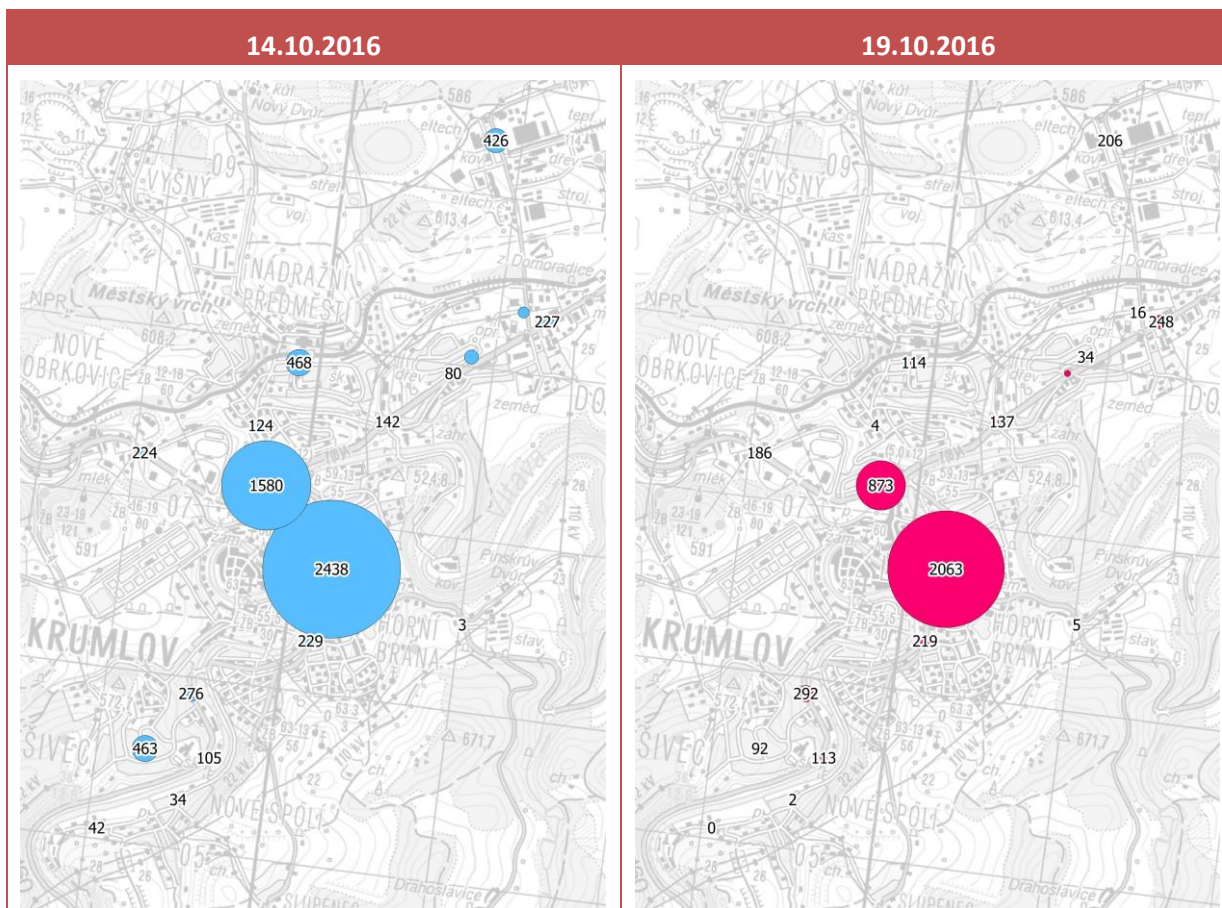
Z výše uvedených dat je zřejmý pokles ve vytíženosti MHD o prázdninách (červenec srpen), tento pokles je naprosto přirozený, protože obyvatelé čerpají dovolené a snižuje se tak potenciální počet možných uživatelů MHD. V Českém Krumlově se ale v období prázdní pohybuje velké množství turistů a vodáků, kteří však služeb MHD nevyužívají. V září využitost MHD stoupne o cca 20% a lze usuzovat, že s tím jak se zhoršuje počasí tak mírně stoupá využití MHD. O víkendu není mezi „prázdninovými“ a zbylými měsíci výrazný rozdíl. Víkendová využitost MHD je 5%. Vzhledem k přepravovaným objemům cestujících nejsou kapacitní problémy s nabízenými místy ve vozech.

Tabulka 2

Obraty na zastávkách v Českém Krumlově ve vybraný pracovní den v letech 2015 a 2016

| název zastávky | středa 14.10.2015 | | | středa 19.10.2016 | | |
|-------------------------------|-------------------|-------------|-------------|-------------------|-------------|-------------|
| | nástup | výstup | obrat | nástup | výstup | obrat |
| Český Krumlov,,aut.nádr. | 1190 | 1248 | 2438 | 980 | 1083 | 2063 |
| Český Krumlov,,Chvalšinská | 27 | 197 | 224 | 48 | 138 | 186 |
| Český Krumlov,,Kaplická | 0 | 3 | 3 | 0 | 5 | 5 |
| Český Krumlov,,Plevno | 52 | 28 | 80 | 80 | 32 | 112 |
| Český Krumlov,,Rechle | 40 | 65 | 105 | 21 | 92 | 113 |
| Český Krumlov,,Růžek | 63 | 61 | 124 | 0 | 4 | 4 |
| Český Krumlov,,sídl.Mír | 152 | 98 | 250 | 32 | 2 | 34 |
| Český Krumlov,,Sv.Trojice | 89 | 53 | 142 | 70 | 67 | 137 |
| Český Krumlov,,Tovární točna | 160 | 266 | 426 | 80 | 126 | 206 |
| Český Krumlov,,U Supermarketu | 85 | 110 | 195 | 6 | 10 | 16 |
| Český Krumlov,,žel.st. | 204 | 264 | 468 | 30 | 84 | 114 |
| Český Krumlov,,Domoradice | 97 | 130 | 227 | 99 | 149 | 248 |
| Český Krumlov,,Horní Brána | 111 | 118 | 229 | 147 | 72 | 219 |
| Český Krumlov,,Plešivec | 159 | 117 | 276 | 176 | 116 | 292 |
| Český Krumlov,,Plešivec,sídl. | 263 | 200 | 463 | 41 | 51 | 92 |
| Český Krumlov,,Spolí | 23 | 11 | 34 | 2 | 0 | 2 |
| Český Krumlov,,Spolí,Kemp | 40 | 2 | 42 | 0 | 0 | 0 |
| Český Krumlov,,Špičák | 803 | 777 | 1580 | 417 | 456 | 873 |
| Celkem | 3558 | 2971 | 6529 | 2229 | 2031 | 4260 |





Obrázek 1 Obraty na zastávkách v Českém Krumlově ve vybraný pracovní den v letech 2015 a 2016

5 ŽELEZNIČNÍ DOPRAVA

Městem Český Krumlov prochází železniční trať č. 194 (České Budějovice – Černý Kříž). Na konci roku 2015 byla zřízena nová zastávka Domoradice asi 300 m od zastávky Přísečná směrem na Český Krumlov, která je v blízkosti ulice Tovární potažmo komerční zóny.

Centrální železniční stanicí je pak vlakové nádraží, které se nachází v docházkové vzdálenosti cca 30 minut od historického centra alternativně lze využít místní autobusovou dopravu (výstup: zastávka Špičák, zastávka Autobusové nádraží).

V roce 2015 proběhla přestavba dopravní Český Krumlov a Kájov (nové konfigurace kolejíště, nové ostrovní nástupiště, nové osvětlení, ohřevy výhybek a odvodnění).

Mezi Českým Krumlovem a Prahou lze využít přímého spoje Českých drah Ex531/2 Josef Seidel z Prahy-Holešovic 7:42 s příjezdem do Českého Krumlova 10:50. Tento vlak se pak vrací ve 14:02 z Českého Krumlova a v Praze je v 17:02. O víkendech provozuje ARRIVA vlaky s. r. o. komerční rychlíky AEx 1057/8 a AEx 1059 v trase Praha – Nová Pec přes Český Krumlov s odjezdem z Prahy hl. n. v 9:02 a příjezdem do Českého Krumlova 12:02. Zpět jede v 17:59 s příjezdem do Prahy 21:02, plánovaný každodenní provoz společnost nezavede z důvodu konkurence dotovaným spojem Českých drah. Mimo výše uvedených přímých spojů lze využít železničního spojení s přestupem v Českých Budějovicích.

5.1 Počet cestujících

Hodnoty o počtech cestujících byly poskytnuty krajským organizátorem dopravy JIKORD s.r.o.. Informace o počtech cestujících na trati č. 194 jsou z pravidelné sčítací kampaně ze října 2016.

Tabulka 3 Počty cestujících na trati č. 194

směr od/do Volar

| stanice | Součet z Nást. | Součet z Výst. | Průměr z Obs. |
|----------------|----------------|----------------|---------------|
| Český Krumlov | 89 | 23 | 17 |
| Domoradice | 9 | 9 | 17 |
| Kájov | 24 | 3 | 8 |
| Celkový součet | 122 | 35 | 14 |

směr od/do ČB

| stanice | Součet z Nást. | Součet z Výst. | Průměr z Obs. |
|----------------|----------------|----------------|---------------|
| Český Krumlov | 51 | 117 | 13 |
| Domoradice | 5 | 7 | 18 |
| Kájov | 2 | 20 | 12 |
| Celkový součet | 58 | 144 | 15 |

Komplet

| stanice | Součet z Nást. | Součet z Výst. | Průměr z Obs. |
|----------------|----------------|----------------|---------------|
| Český Krumlov | 140 | 140 | 15 |
| Domoradice | 14 | 16 | 17 |
| Kájov | 26 | 23 | 10 |
| Celkový součet | 180 | 179 | 14 |

Celkový součet nastupujících a vystupujících cestujících ve stanici Český Krumlov je 280 osob/24 hod.. Na nové zastávce Domoradice je pak obrát cestujících nízký pohybuje se okolo 30 osob/24 hod.. Vzhledem k možným rozvojovým plochám v této oblasti je možné ve výhledu předpokládat větší využití zastávky Domoradice. Dominantním směrem je směr z/do Českých Budějovic, to je pochopitelné vzhledem k povaze Českých Budějovic jako velkého centra zaměstnanosti a vzdělání.

Železnice je na severu k dispozici zejména obcím na úpatí Kleti (Zlatá Koruna, Plešovice, Třisov, Holubov, Křemže) na jihu obsluhuje železnice především obce Kájov a Hořice na Šumavě, u obou obcí jsou ale železniční zastávky dost odsazeny od samotných obcí.

Pro Český Krumlov je v současném stavu železniční doprava spíše doplňkovým módem veřejné dopravy k dopravě autobusové, což je dáno především nevýhodným situováním železniční stanice na okraji města.

Do budoucna je však v železniční dopravě velký potenciál. Novinkou je zavedení přímého vlakového spojení s Prahou expresem Ex 531 Josef Seidel. Tento vlak vyjíždí z Prahy v 8:02 a v Českém Krumlovu je v 10:50, po cestě zastavuje v Táboře a Českých Budějovicích následně se vrací z Českého Krumlova ve 14:02 s příjezdem do Prahy v 16:57. Tento vlak svou cestovní dobou konkuruje jak autobusové tak také automobilové dopravě. Vlak je také velmi dobře obsazován s nutností zakoupení místenky. V případě zavedení více spojů by se do budoucna mohla vytvořit atraktivní možnost ke stávající autobusové, shuttlebus dopravě a tak v určité míře také k individuální automobilové dopravě minimálně do doby než bude dostavěna dálnice D3.

6 MĚSTSKÝ PARKOVACÍ SYSTÉM

V blízkosti centra města Český Krumlov je v rámci městského parkovacího systému k dispozici 680 parkovacích míst pro osobní vozidla na celkem čtyřech odstavných parkovištích (P1, P2, P3 a P4) a 40 stání pro zájezdové autobusy na odstavném parkovišti (P-BUS). Kromě těchto záchytných parkovišť mohou návštěvníci osobní automobily odstavit i na placených stáních na místních komunikacích.

Na parkovištích městského parkovacího systému je platný komplexní ceník parkovacích produktů a služeb. Kromě běžného jednorázového parkování je možné využít různých typů parkovacích karet pro rezidenty, abonenty apod.



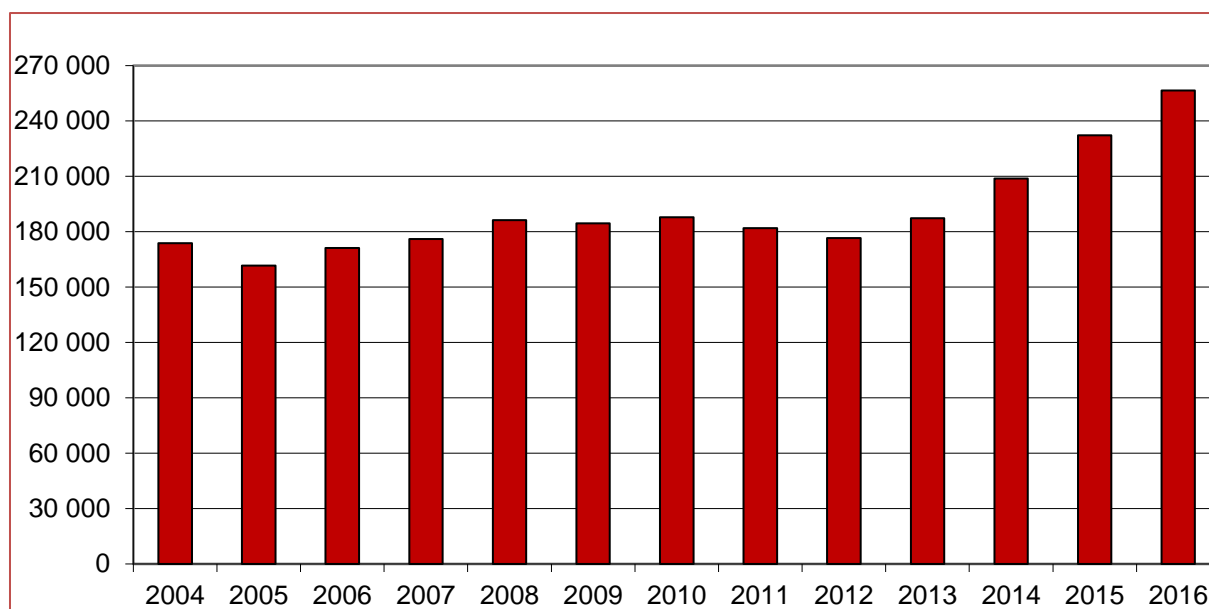
Obrázek 2

Schéma městského parkovacího systému (zdroj: <http://www.ckrumlov.cz>)

Tabulka 4 Kapacity jednotlivých parkovišť v městském parkovacím systému

| | |
|---------------------------|----------------------------|
| P1 „v Jelení zahradě“ | 230 míst OA |
| P2 „Pod poštou“ | 175 míst OA |
| P3 „Městský park“ | 130 míst OA |
| P4 „Zámecká zahrada“ | 80 míst OA; 5 míst BUS |
| Pr „v Jelení zahradě II.“ | 95 míst OA |
| P-BUS | 31 míst BUS |
| BUS-STOP | 8 míst BUS (max. 30 minut) |

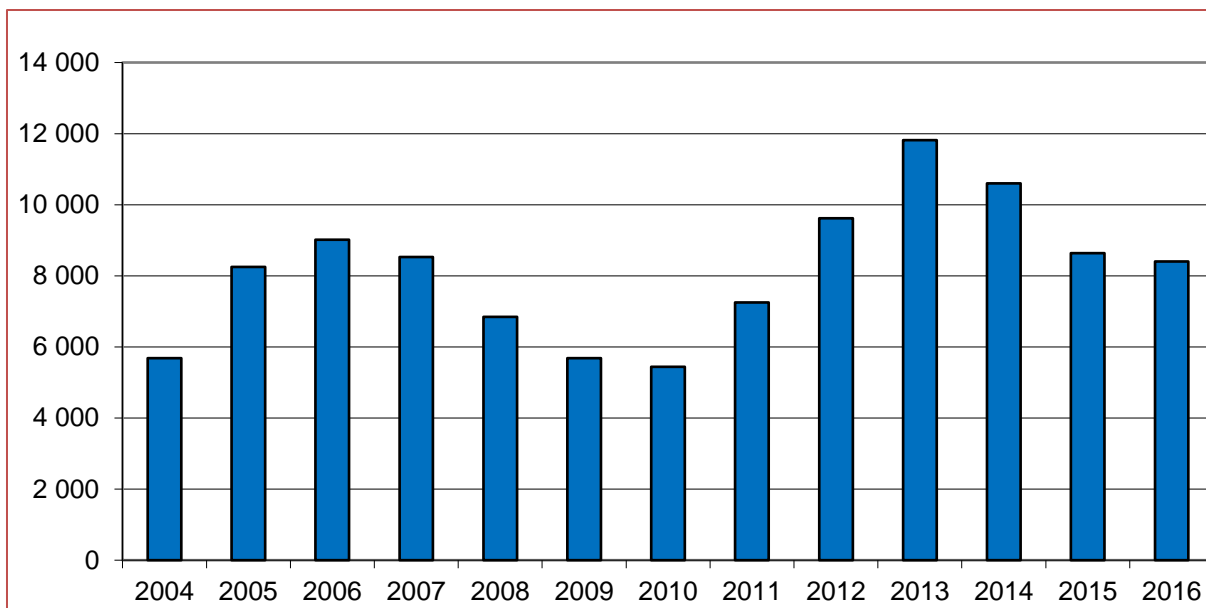
Největším a také nejvyužívanějším parkovištěm je P1 –Jelenka I., které je situováno u ulice Chvalšinská (silnice I/39) a je z něj nejbližší na zámek. Naopak nejméně využívaným parkovištěm je sezónní parkoviště u Zámecké zahrady, které slouží především pro návštěvníky zámeckých zahrad potažmo otáčivého hlediště.



Obrázek 3 Celkový počet osobních automobilů v městském parkovacím systému

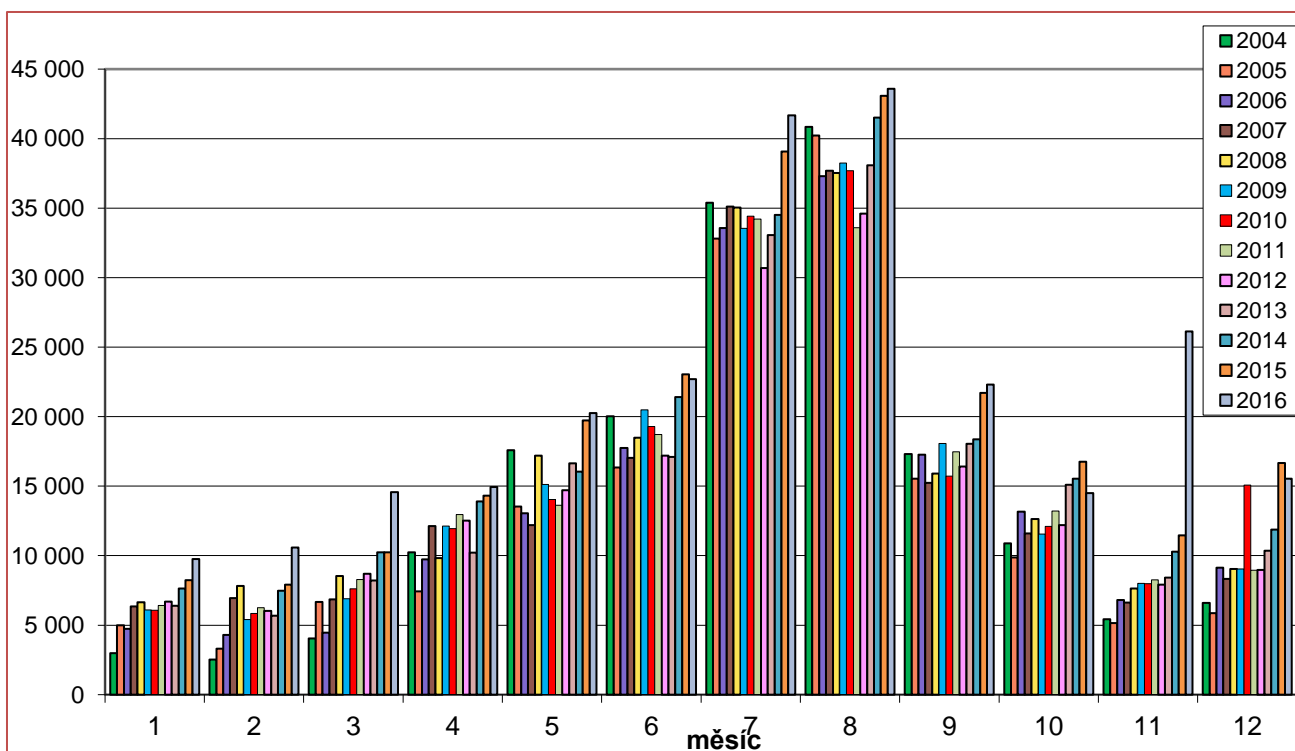
Z výše uvedeného grafu je patrné, celkový počet automobilů v městském parkovacím systému každým rokem vzrůstá. Zejména od roku 2013 je tento růst velmi silný. Pokud by tento růst pokračoval i v dalších letech znamenalo by to pro město vážné problémy nejen v kapacitě parkování, ale také by byla přetížena silniční síť a jednotlivé dopravní uzly.



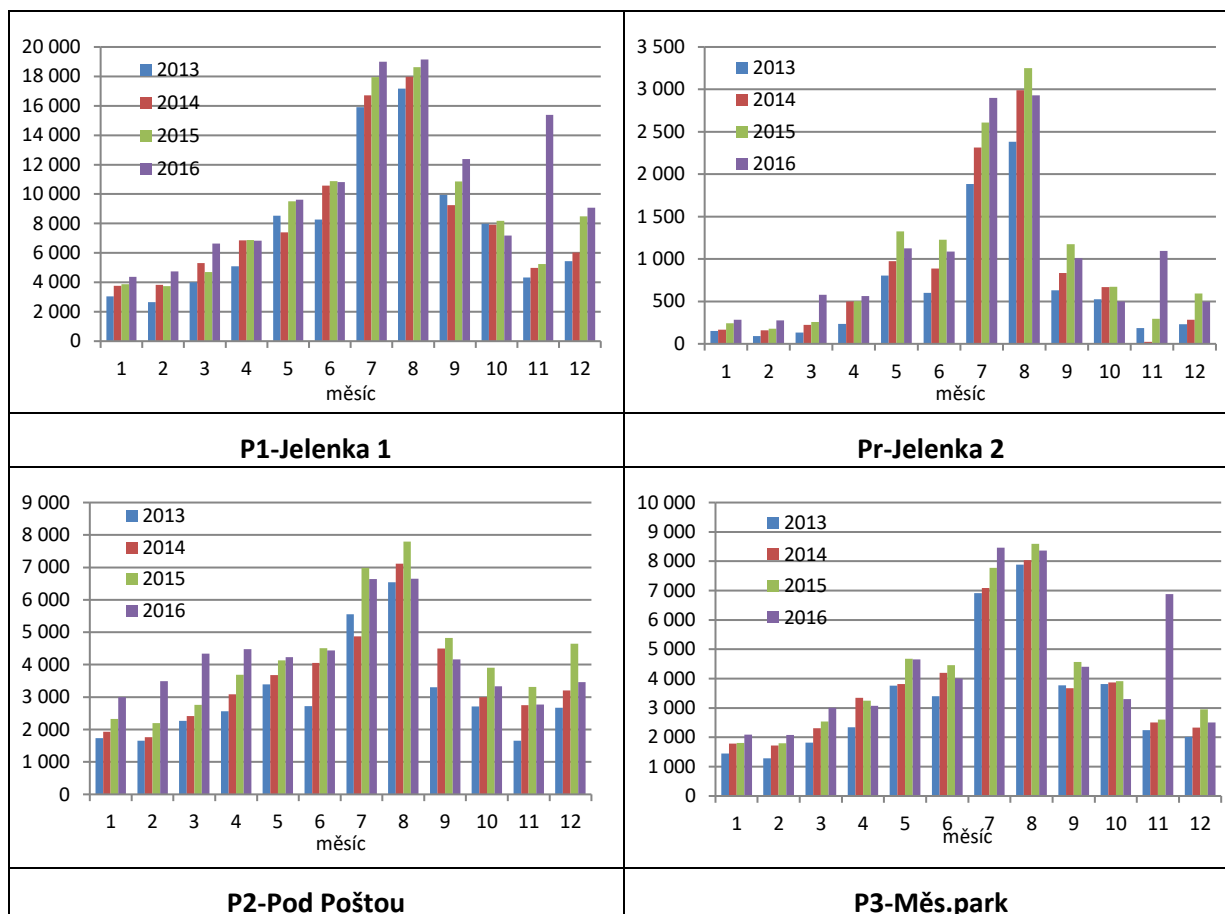


Obrázek 4 Celkový počet autobusů v městském parkovacím systému

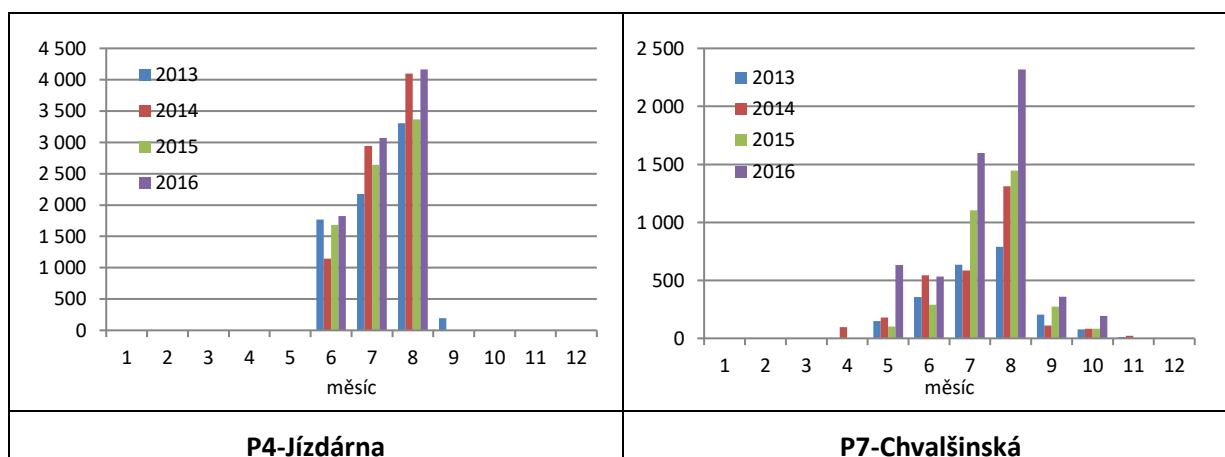
Statistika autobusů nepotvrzuje stoupající trend jako u osobních automobilů. Počet autobusů v městském parkovacím systému má v posledních letech klesající tendenci oproti individuální automobilové dopravě, to ukazuje na to, že návštěvníci více využívají k návštěvě Českého Krumlova automobilů oproti autobusům. Minimum autobusů bylo zaznamenáno v roce 2010 (5 436 autobusů) maximum pak v roce 2013 (11 816), lze se domnívat, že tyto výkyvy byly způsobeny proběhlou ekonomickou krizí, která dopadla také na turistický ruch. Ovlivnit data mohlo také nové parkoviště pro odstavování autobusů v Kaplické ulici. V posledních letech 2015 a 2016 se počet autobusů vrátil k hodnotám v letech 2005 – 2007.



Obrázek 5 Osobní automobily měsíčně - 2004-2016

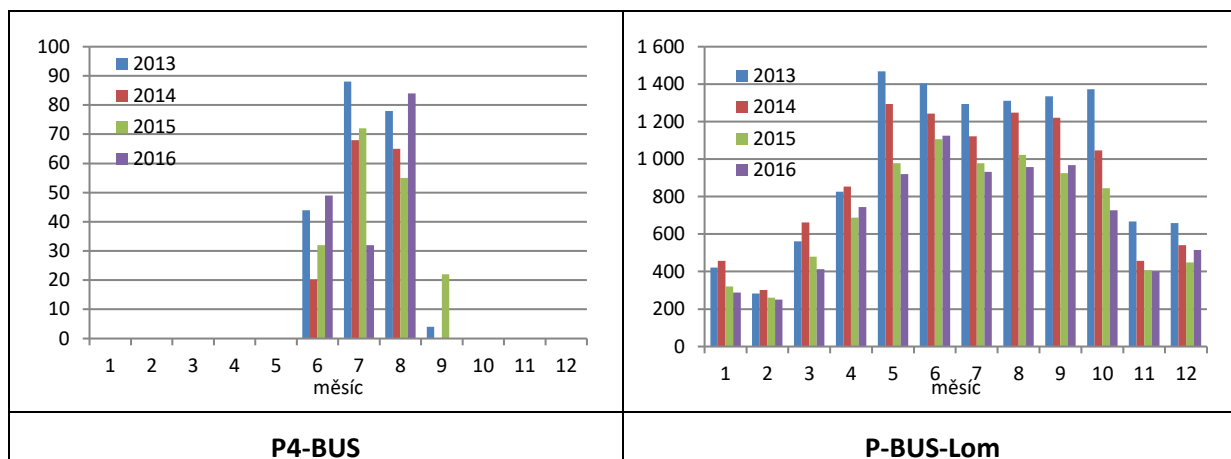


Z celoročně otevřených parkovišť je nejvyužívanějším parkoviště P1 – Jelenka, na kterém je ve špičkových měsících (červenec, srpen) zaznamenáno cca 17 tis – 18tis. vozidel/měsíc a v posledních 4 letech má stoupající trend. Druhým nejvytěžovanějším parkovištěm je P3 – Městský park ve špičkových měsících cca 8000 vozidel/měsíc o něco méně pak parkoviště P2 – Pod Poštou cca 7000 vozidel/měsíc. Využívanost parkovišť koresponduje s jejich kapacitou. Dle sdělení zástupců města byla za rok 2016 vyčerpána kapacita ve 4 dnech. Z grafů lze vidět postupný nárůst/opad turistické sezóny, která kulminuje v červenci a srpnu. Nejméně vytěžovaným parkovištěm je Pr – Jelenka 2, které je také nejmenší a současně slouží také obyvatelům zóny placeného parkování pro odstavení jejich vozidel po zakoupení příslušné karty.

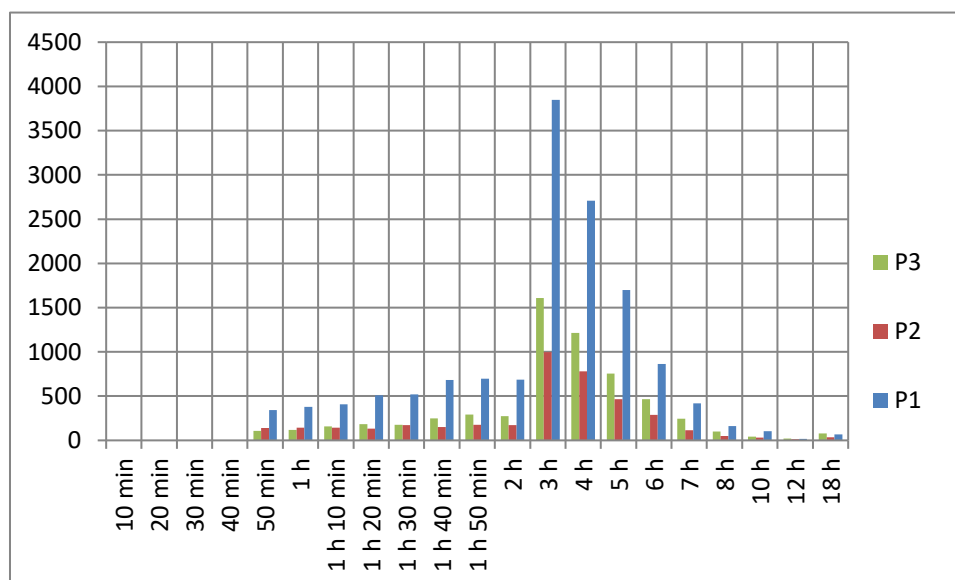


Sezónní parkoviště P4 slouží především návštěvníkům zámecké zahrady a otáčivého hlediště. Nejvíce využívané je v srpnu, což má souvislost s divadelními akcemi u otáčivého hlediště. Parkoviště P7 se využívá pouze sezónně na louce u Chvalšinské ulice. Nejvytíženejší je v srpnu cca 2300 vozidel/měsíc.





Statistika autobusů nepotvrzuje stoupající trend jako u osobních automobilů. To může být zapříčiněno také otevřením nového odstavného parkoviště pro autobusy na Pinskruvův dvůr u ulice Kaplické,. Dále pak vzniklo v areálu bývalé Jitony soukromé parkoviště jak pro autobusy tak také pro osobní automobily.



Obrázek 6 Počet automobilů v závislosti na celkové době parkování – červenec 2016

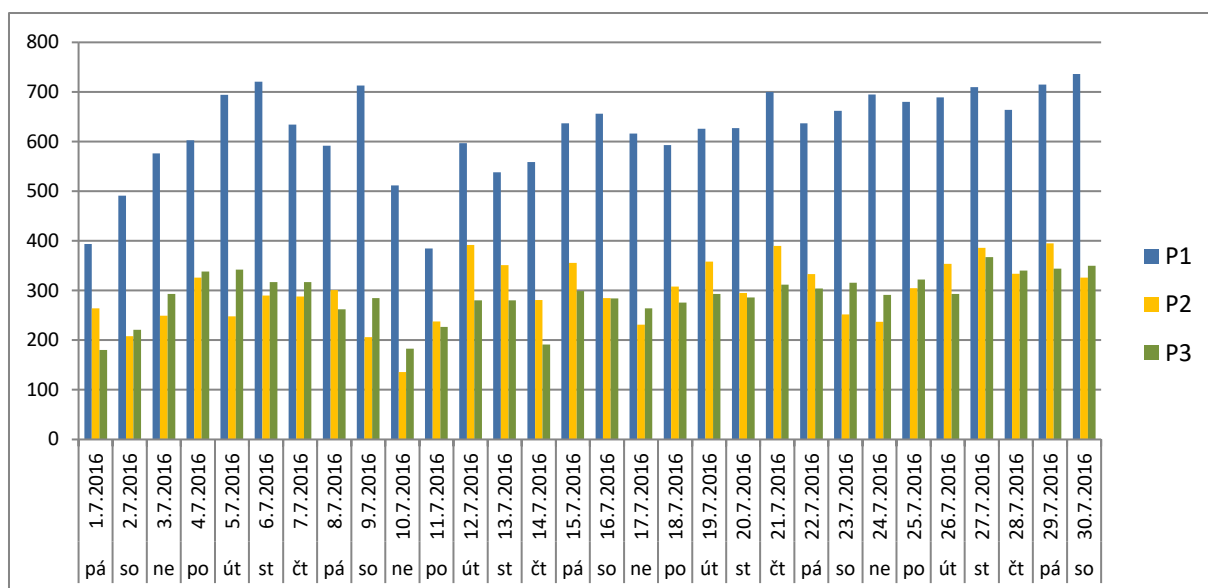
Průměrná délka parkování na parkovištích P1, P2, P3, ke kterým byla dodána data o délce pobytu, je celkem 4,1 hod. (červenec 2016).

P1 - Nejvíce vozidel (3849 vozidel) parkuje po dobu 3 h, průměrná doba parkování je 3,8 hod.

P2 - Nejvíce vozidel (996 vozidel) parkuje po dobu 3 h, průměrná doba parkování je 4 hod

P3 - Nejvíce vozidel (1608 vozidel) parkuje po dobu 3 h, průměrná doba parkování je 4,5 hod.





Obrázek 7 Počet automobilů zaznamenaných závorou na parkovištích v závislosti na kalendářním dnu – červenec 2016

Nejfrekventovanějším je parkoviště P1, které je také největší. Parkoviště P2 a P3 jsou téměř vyrovnané. Z grafu je patrné, že na začátku července byly 5.7. a 6.7. státní svátky a intenzita vozidel na parkovištích v těchto dnech rostla. V dalších dnech mají pracovní dny povětšinou vyšší intenzitu nežli víkendové dny.

7 ZÁVĚR

Byly zpracovány datové sady popisující využívání systémů veřejné hromadné dopravy v Českém Krumlově a také využívání městského parkovacího systému. Zdrojovými daty jsou informace od krajského organizátora dopravy JIKORD s.r.o., od města Český Krumlov a také od provozovatele parkovacího systému, kterým je Českokrumlovský rozvojový fond, spol. s r.o.

Městská hromadná doprava není obyvateli větší míře využívána, což koresponduje s velikostí a rozlehlostí města. Jako příležitost se jeví integrace a umožnění využívání regionálních autobusů. Rovněž velký potenciál je v možnosti využití vlakové dopravy.

Městský parkovací systém spravovaný ČKRF je plně funkční a v současné době také kapacitně dostačuje. Při pohledu na vývoj poptávky v posledních letech je však zřejmé, že poptávka vysoce roste a pokud by tento růst pokračoval i v následujících letech, tak nastanou kapacitní problémy nejen na parkovištích, ale také na příjezdových komunikacích do města. Vzhledem k tomuto zjištění bude v budoucnu nutné hledat nové parkovací plochy pokud možno na okrajích města (možné v kombinaci s bikesharing, či MHD) a na centrálních parkovištích pracovat s cenovou politikou.

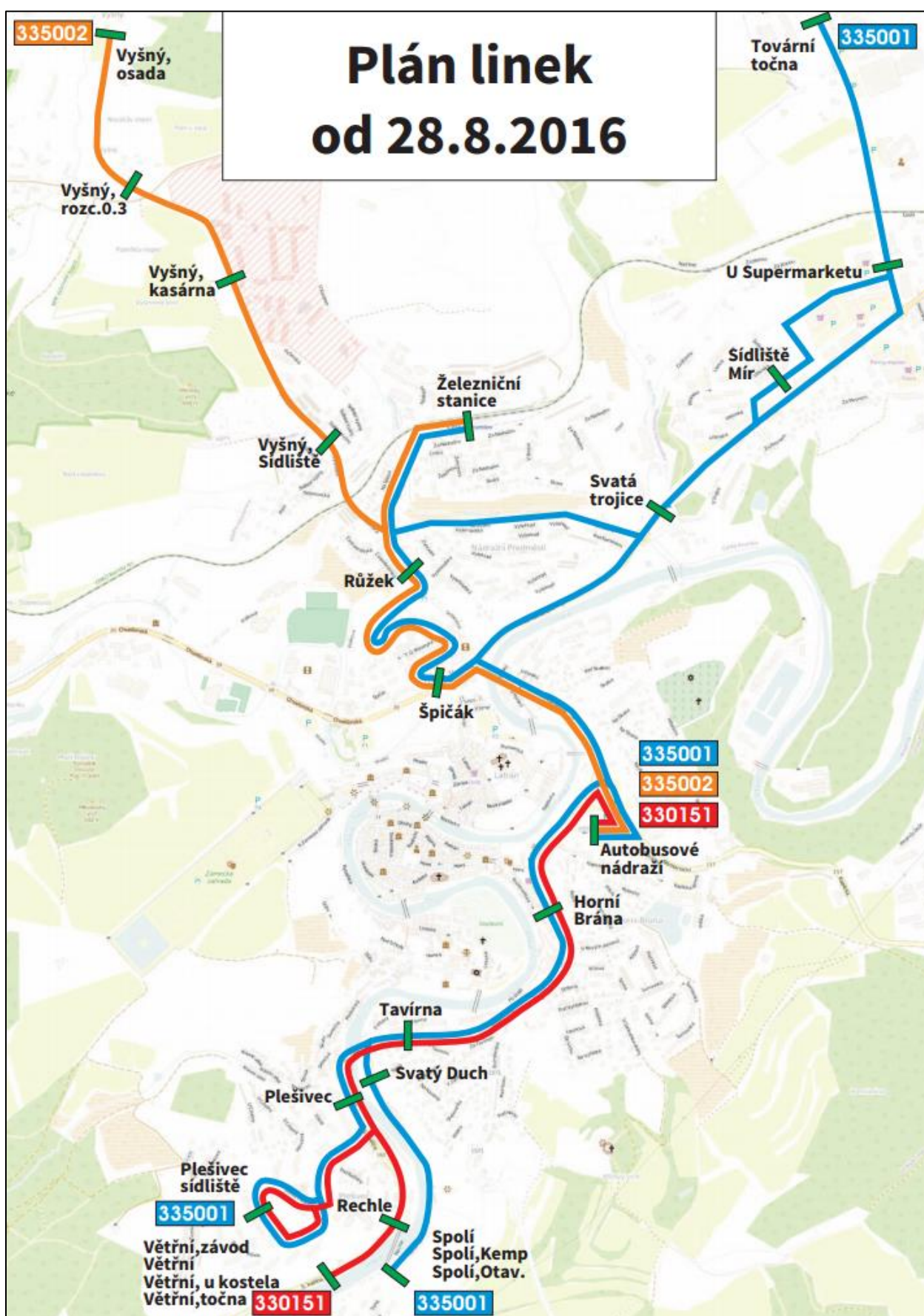
V neposlední řadě slouží získaná a vyhodnocená data jako důležitý podklad pro kalibraci dopravního modelu.

8 PŘÍLOHY

Příloha 1 - Seznam autobusových dopravců dotýkajících se Českého Krumlova

| Číslo linky | název linky | provozující dopravce | charakter linky |
|-------------|--|-------------------------------------|-------------------|
| 000394 | Praha-České Budějovice-Český Krumlov-Linz-Salzburg | M express s.r.o. | komerční |
| 133100 | Praha-Písek-Lhenice-Český Krumlov-Lipno nad Vltavou-Frymburk | M express s.r.o. | komerční |
| 133109 | Praha-Písek-České Budějovice-Český Krumlov | STUDENT AGENCY k.s. | komerční |
| 133110 | Praha-Tábor-České Budějovice-Český Krumlov | M express s.r.o. | komerční |
| 320020 | České Budějovice-Český Krumlov-Větřní | GW BUS a.s. | dotovaná |
| 320021 | České Budějovice-Český Krumlov-Lipno n.Vlt.-Horní Planá-Nová Pec | GW BUS a.s. | nedotovaná krajem |
| 320024 | České Budějovice-Český Krumlov-Volary-Kvilda | GW BUS a.s. | nedotovaná krajem |
| 320027 | České Budějovice-Lipno n.Vlt. | GW BUS a.s. | nedotovaná krajem |
| 330001 | Kaplice-Český Krumlov | ČSAD AUTOBUSY České Budějovice a.s. | dotovaná |
| 330020 | Český Krumlov-České Budějovice | ČSAD AUTOBUSY České Budějovice a.s. | dotovaná |
| 330052 | Český Krumlov-Chvalšiny-Nová Ves | ČSAD AUTOBUSY České Budějovice a.s. | dotovaná |
| 330055 | Český Krumlov-Horní Třebonín-Mojné-Velešín-Kaplice | ČSAD AUTOBUSY České Budějovice a.s. | dotovaná |
| 330058 | Český Krumlov-Křemže-Brluh | ČSAD AUTOBUSY České Budějovice a.s. | dotovaná |
| 330059 | Větřní-Český Krumlov-Černá v Pošumaví-Horní Planá | ČSAD AUTOBUSY České Budějovice a.s. | dotovaná |
| 330060 | Český Krumlov-Zlatá Koruna-Záluží | ČSAD AUTOBUSY České Budějovice a.s. | dotovaná |
| 330063 | Český Krumlov-Mirkovice-Markvartice-Velešín | ČSAD AUTOBUSY České Budějovice a.s. | dotovaná |
| 330065 | Český Krumlov-Rožmberk n.Vlt-Frymburk | ČSAD AUTOBUSY České Budějovice a.s. | dotovaná |
| 330066 | Český Krumlov-Větřní-Světlík-Frymburk | ČSAD AUTOBUSY České Budějovice a.s. | dotovaná |
| 330101 | Kaplice-Střítež,Kaplice-nádraží-Český Krumlov | ČSAD AUTOBUSY České Budějovice a.s. | dotovaná |
| 330110 | Kaplice-Český Krumlov-Ktiš-Prachatice-Vlachovo Březí-Vimperk | ČSAD AUTOBUSY České Budějovice a.s. | dotovaná |
| 330151 | Český Krumlov-Větřní | ČSAD AUTOBUSY České Budějovice a.s. | dotovaná |
| 335001 | Spolí-Plešivec-Autobusové nádraží-Železniční stanice-Tovární točna | ČSAD AUTOBUSY České Budějovice a.s. | nedotovaná krajem |
| 335002 | Autob. Nádr.- Špičák -Železniční stanice-Vyšný osada | ČSAD AUTOBUSY České Budějovice a.s. | nedotovaná krajem |





Elektronické přílohy

Příloha 3 – Datová sada – autobusová doprava

Příloha 4 – Datová sada – železniční doprava

Příloha 5 – Datová sada – městský parkovací systém

