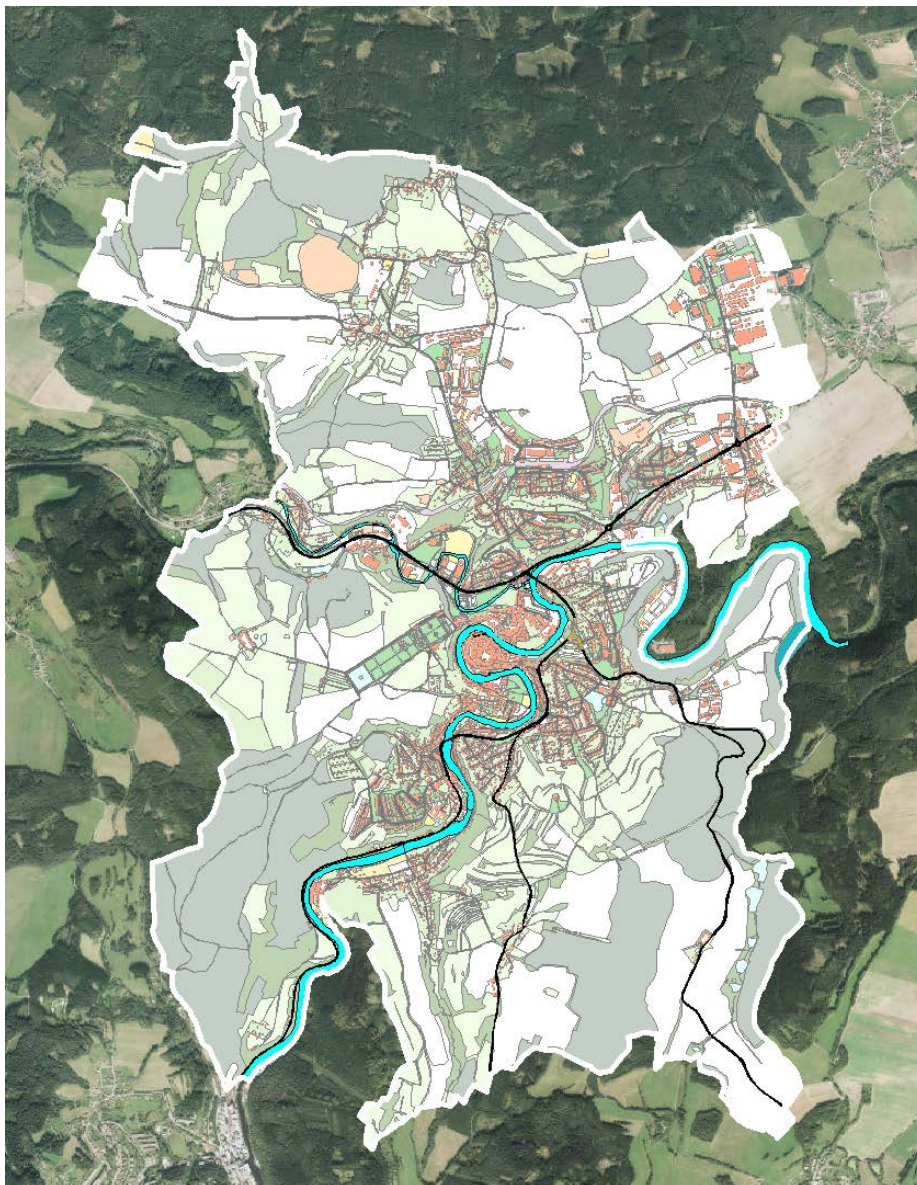


ZADÁNÍ

Územního plánu Český Krumlov



Schvalující orgán - Zastupitelstvo města Český Krumlov

Určený zastupitel - Ing. Josef Hermann

Pořizovatel - Městský úřad Český Krumlov, odbor územního plánování a památkové péče,
oddělení územního plánování - *úřad územního plánování*

Obsah:

(dle přílohy č. 6 k vyhlášce č.500/2006 Sb.)

ZADÁNÍ územního plánu obsahuje hlavní cíle a požadavky na zpracování návrhu územního plánu

- a) **Požadavky na základní koncepci rozvoje území obce**, vyjádřené zejména v cílech zlepšování dosavadního stavu, včetně rozvoje obce a ochrany hodnot jejího území, v požadavcích na změnu charakteru obce, jejího vztahu k sídelní struktuře a dostupnosti veřejné infrastruktury:
 - a.a **Požadavky na urbanistickou koncepci**, zejména na prověření plošného a prostorového uspořádání zastavěného území a na prověření možných změn, včetně vymezení zastavitelných ploch.
 - a.b **Požadavky na koncepci veřejné infrastruktury**, zejména na prověření uspořádání veřejné infrastruktury a možnosti jejích změn.
 - a.c **Požadavky na koncepci uspořádání krajiny**, zejména na prověření plošného a prostorového uspořádání nezastavěného území a na prověření možných změn, včetně prověření, ve kterých plochách je vhodné vyloučit umístování staveb, zařízení a jiných opatření pro účely uvedené v § 18 odst. 5 stavebního zákona.
- b) **Požadavky na vymezení ploch a koridorů územních rezerv a na stanovení jejich využití, které bude nutno prověřit.**
- c) **Požadavky na prověření vymezení veřejně prospěšných staveb, veřejně prospěšných opatření a asanací, pro které bude možné uplatnit vyvlastnění nebo předkupní právo.**
- d) **Požadavky na prověření vymezení ploch a koridorů, ve kterých bude rozhodování o změnách v území podmíněno vydáním regulačního plánu, zpracováním územní studie nebo uzavřením dohody o parcelaci.**
- e) **Požadavky na zpracování variant řešení**
- f) **Požadavky na uspořádání obsahu návrhu územního plánu a na uspořádání obsahu jeho odůvodnění včetně měřítek výkresů a počtu vyhotovení.**
- g) **Požadavky na vyhodnocení předpokládaných vlivů územního plánu na udržitelný rozvoj území.**

Vysvětlení v textu použitých zkratk a pojmů:

ÚPO	platný územní plán obce Český Krumlov
ÚP	pořizovaný nový územní plán Český Krumlov
ZADÁNÍ.....	ZADÁNÍ ÚP Český Krumlov
Stavební zákon	zákon č. 183/2006 Sb. v platném znění
Řešené území	území řešené ÚP Č.Krumlova
MPR	městská památková rezervace Český Krumlov
MPZ	městská památková zóna Plešivec
PÚR	Politika územního rozvoje České republiky, schválená usnesením vlády ČR č. 929 ze dne 20.7.2009
CHKO Blanský les ...	Chráněná krajinná oblast Blanský les
ZÚR	Zásady územního rozvoje Jihočeského kraje
ČOV	čistírna odpadních vod

texty v rámečkudoplněné na základě požadavků uplatněných k návrhu ZADÁNÍ dotčenými orgány a veřejností v 07-08/2014

(tj. mimo hodnoty a problémy identifikované veřejností v rámci přípravy strategického plánu v roce 2016, které jsou obsaženy v příloze č.1, která je součástí ZADÁNÍ)

a) Požadavky na základní koncepci rozvoje území obce

Řešené území je vymezeno správním územím města Český Krumlov, které zahrnuje šest katastrálních území: Český Krumlov, Vyšný, Kladné-Dobrkovice, Spolí-Nové Spolí, Slupenec, Přísečná-Domoradice.

- **Cíle řešení územního plánu:**
 - vytvoření optimální urbanistické koncepce obce v souladu s možnostmi jejího rozvoje, s respektováním limitů a hodnot území, zejména kulturního a přírodního dědictví
 - posílení významu města jako stabilizovaného centra v rámci širšího území kraje a vytvoření předpokladů pro zvýšení nabídky pracovních příležitostí, úrovně vzdělání a sociálních služeb
 - vytvoření předpokladů pro zvýšení atraktivity města jako trvalého bydliště, s přiměřenou nabídkou veřejné vybavenosti, kvality školských, předškolních, zdravotnických i sociálních zařízení, služeb i kulturního a sportovního vyžití, a jejich dobré dostupnosti bezmotorovou či veřejnou dopravou, s cílem zabránit poklesu počtu obyvatel a umožnit nárůst jejich počtu
 - stabilizace, případně podle možnosti při respektování přírodních a kulturních limitů doplnění ploch určených pro sféru výroby nebo služeb a specifikace podmínek jejich využití, aby sloužily přednostně takovým druhům provozů, které nabídnou maximální počet pracovních příležitostí
 - Ochrana a zachování jedinečných hodnot, pro které je historické centrum Českého Krumlova zapsáno na Seznam světového a kulturního dědictví UNESCO.
- Územní plán bude koordinován se strategickými dokumenty, projekty a záměry města.
- Územní plán bude vycházet z koncepčních materiálů širšího území (rozvojových koncepcí) Jihočeského kraje
- Při návrhu rozvoje města bude zachována a respektována stávající urbanistická struktura sídla, zejména historická zástavba v centru, dominanty města a stávající charakter zástavby. Řešení bude navazovat na územní plán města Český Krumlov z r.2006 včetně jeho platných vydaných změn, zohlední platné regulační plány a územní studie dílčích částí města.
- Budou respektovány hodnoty identifikované veřejností při tvorbě strategického plánu města uvedené v příloze č.1, která je nedílnou součástí tohoto ZADÁNÍ. Je-li to vzhledem k podrobnosti a obsahu územního plánu možné, budou stanoveny podmínky pro jejich ochranu či kultivaci.
- Budou zohledněny problémy identifikované veřejností při tvorbě strategického plánu města uvedené v příloze č.1, která je nedílnou součástí tohoto ZADÁNÍ. Je-li to vzhledem k podrobnosti a obsahu územního plánu možné, územní plán vytvoří podmínky pro jejich řešení nebo alespoň pro zabránění jejich prohlubování.
- V záplavovém území Vltavy a Polečnice bude omezen návrh nových zastavitelných ploch
- Území města bude posouzeno z hlediska nabídky pracovních příležitostí a charakteristik kvalitativního typu jako např. kvality vybavenosti a služeb (školských, zdravotnických, sociálních služeb, potenciál území pro relaxaci obyvatel, sport ... apod.) a tato vyhodnocení budou řešením územního plánu zohledněna.

- Územní plán prověří využití stávajících ploch výroby a skladování, rekreace, občanského vybavení, veřejných prostranství, dopravní a technické infrastruktury, zeleně, zemědělských, lesních, přírodních a vodních. V případě potřeby navrhne změnu využití těchto stávajících ploch nebo vymezení dalších takovýchto ploch.
- Bude vyhodnoceno účelné využití zastavěného území, zjištěn rozsah a využití zastavitelných ploch již vymezených v dosud platném územním plánu (tj. včetně všech vydaných a rozpracovaných změn), zjištěna potřeba vymezení dalších zastavitelných ploch. Nové rozvojové plochy (zastavitelné plochy, plochy přestavby) budou navrženy v rozsahu odpovídajícím provedenému vyhodnocení.
- Vymezení zastavitelných ploch a nezastavěného území bude vycházet z následujících principů:
 - nově vymežit hranici zastavěného území
 - sledovat vyvážený rozvoj všech činností, nejen vymezení nových zastavitelných ploch;
 - pro stávající, přestavbové i rozvojové plochy stanovit přiměřené intenzity zástavby zajišťující všestranně vyvážený rozvoj
 - specifikovat podmínky pro nové rozvojové plochy a přestavbová území, zejména v oblasti zajištění kapacit veřejné infrastruktury (dopravní obsluha a technická infrastruktura ve vazbě na stávající sítě) a bezkonfliktnosti z hlediska ochrany veškerých hodnot území stanovených na základě znalostí vycházejících ze závěrů územně analytických podkladů a doplňujících průzkumů
 - v rámci návrhu nových zastavitelných ploch v dostatečné míře zahrnout plochy pro občanskou vybavenost, veřejná prostranství, městskou zeleň a plochy pro dopravu v klidu
- Rozvojové plochy:
 - budou vymezovány v první řadě v zastavěném území, v druhé řadě v plochách přímo navazujících na stávající dopravní a technickou infrastrukturu a na zastavěné území tak, aby přiměřeně doplnily kompaktní formu sídla a minimalizovaly rozptýl zástavby do krajiny a aby nedošlo k narušení zelených horizontů okolo města
 - požadavky na rozvojové plochy pro bydlení:
 - vyhodnotit možnosti vymezení dalších územních ploch pro bydlení, vzhledem k tomu, že město nemá možnost expandovat do ploch příměstské krajiny s ohledem na přírodní a kulturní limity a nemá ani možnost přestavovat a zahušťovat památkově chráněnou jádrovou část zastavěného území
 - v souvislosti s potřebou zabezpečení dostatečného rozsahu reálně v blízké budoucnosti zastavitelných ploch pro bydlení, budou plochy již vymezené platným územním plánem a jeho změnami vyhodnoceny z hlediska reálnosti jejich zástavby, popř. i s možností zrušení těch z nich, které dosud nebyly pro bydlení využity a u nichž současně uplynulo více než 5 let od nabytí účinnosti jejich vymezení (tj. od nabytí účinnosti buď platného ÚPO nebo příslušné změny ÚPO vymezující předmětnou plochu - viz § 102 stavebního zákona č. 183/2006 Sb.)
 - Stávající plochy zahrádkových kolonií budou vyhodnoceny a prověřeny z hlediska možnosti jejich změny na plochy pro bydlení.
 - Řešené území bude prověřeno z hlediska potřeby vymezení nových ploch pro předškolní a školní zařízení, zařízení pro seniory a pro zdravotnickou péči.
 - Případný rozvoj výrobních ploch bude přednostně lokalizován u stávajících areálů výroby a ve vazbě na dopravní a technickou infrastrukturu.

- Územní plán bude řešen s ohledem na schopnost území absorbovat vodní srážky, a to jak pro období nadměrných srážek, tak pro období jejich deficitu.
- V obytných plochách bude řešeno zachování a rozvoj trvalého bydlení.
- Nebudou vymezovány plochy pro záměry, které nejsou součástí zastavěného území nebo na ně přímo nenavazují a u nichž není reálné jejich scelení se zastavěným územím či začlenění do kompaktní formy zastavitelných ploch a zastavěného území města.
- Nebudou vymezovány plochy pro záměry, které jsou ve střetu s existujícími územními limity (přírodními, kulturními, technickými, záplavovým územím, apod.), s požadavky kladenými na územní plán PUR a ZUR JčK (viz níže) či ostatními požadavky na řešení území města, stanovenými tímto ZADÁNÍM.

■ Při řešení územního plánu budou využity tyto údaje obsažené v příloze koordinovaného stanoviska HZS JčK k návrhu ZADÁNÍ ÚP Č.Krumlova, č.j. HSCB-3753-4/2014 UO-CK, ze dne 23.7.2014, viz příloha č.2, která je nedílnou součástí tohoto ZADÁNÍ

■ Při řešení územního plánu budou respektovány, a uvedeny v grafické i textové části, údaje o poddolovaných územích, chráněných ložiskových územích, dobývacích prostorech, výhradních ložiscích surovin a registrovaném sesuvu, obsažené v příloze vyjádření MŽP ČR k návrhu ZADÁNÍ ÚP Č.Krumlova, č.j. 51051/ENV/14/1133/510/14, ze 22.7.2014, viz příloha č.3, která je nedílnou součástí tohoto ZADÁNÍ

- Možnost nového územního rozvoje na rozsáhlejších plochách navazujících na zastavěné území bude zpravidla podmíněna jejich zainvestováním, resp. stanovením podmínky pro vybudování dopravní a technické infrastruktury.
- Bude prověřena možnost regulace reklamy na území města nástroji územního plánování, zejména v památkově chráněných územích (MPR, MPZ, ochranné pásmo MPR)
- Otáčivé hlediště:
 - kolem zámecké zahrady budou zachovány stávající přírodní plochy, v nichž budou stanoveny takové regulativy a podmínky využití, aby zde bylo možné realizovat zázemí otáčivého hlediště (a žádné jiné stavby, z důvodu minimálního narušení přírodního charakteru území kolem zámecké zahrady)
 - možnost realizace zázemí otáčivého hlediště, resp. zázemí divadelních představení konaných v zámecké zahradě, bude podmíněna:
 - zpracováním územní studie, která prověří konkrétní umístění, rozsah a vzhled zázemí, stejně jako způsob jeho propojení se zámeckou zahradou, a to včetně vizualizací ve vztahu k panoramatům města
 - stanovením maximálně přípustného rozsahu zastavění přírodních ploch zázemím otáčivého hlediště (např. stanovením maximálního procenta zastavění)
 - jakákoli řešení území ve vztahu k otáčivému hledišti obsažená v novém územním plánu Č.Krumlova budou respektovat požadavky UNESCO formulované na zasedání výboru Světového dědictví UNESCO v Phnom Penhu v 06/2013 (tj. požadavek zajištění zachování historického centra Č.Krumlova jako statku světového dědictví + požadavek včas informovat Centrum světového dědictví o každém projektu, který by

mohl mít negativní vliv na Výjimečnou světovou hodnotu statku, ještě před nezvratnými závazky, např. před sepsáním základních dokumentů pro konkrétní projekty a před tím, než budou přijata rozhodnutí, která lze jen těžko měnit)

- Řešené území bude členěno na plochy s rozdílným způsobem využití dle vyhlášky č. 501/2006 Sb., o obecných požadavcích na využívání území, v platném znění, které mohou být podle potřeby dále podrobněji členěny. Ve zvlášť odůvodněných případech mohou být stanoveny plochy s jiným způsobem využití, než je stanoveno v § 4 až 19 vyhlášky č. 501/2006.
- Územní plán stanoví podmínky pro využití ploch s rozdílným způsobem využití:
 - hlavní využití
 - přípustné využití
 - podmíněně přípustné využití (podmínky pro využití)
 - nepřípustné využití
 - podmínky prostorového uspořádání a ochrany krajinného rázu
 - výškovou a prostorovou regulaci zástavby
 - intenzitu využití pozemků
- Z PÚR, kapitoly 2 Republikové priority územního plánování pro zajištění udržitelného rozvoje území, vyplývají pro nový územní plán Českého Krumlova tyto povinnosti a úkoly:
 - Ve veřejném zájmu:
 - chránit a rozvíjet přírodní, civilizační a kulturní hodnoty území města, včetně urbanistického, architektonického a archeologického dědictví
 - zachovat ráz jedinečné urbanistické struktury území města a jedinečné kulturní krajiny (její kulturní, přírodní i užitné hodnoty), které jsou výrazem identity území, jeho historie a tradice
 - provázat ochranu hodnot území s potřebami ekonomického a sociálního rozvoje
 - Při stanovování způsobu využití území dávat přednost komplexním řešením před uplatňováním jednostranných hledisek a požadavků, které ve svých důsledcích zhoršují stav i hodnoty území.
 - Při řešení ochrany hodnot území zohledňovat také požadavky na zvyšování kvality života obyvatel a hospodářského rozvoje území.
 - Vytvářet předpoklady pro polyfunkční využívání opuštěných areálů a ploch (tzv. brownfields)
 - Vytvořit podmínky pro hospodárné využití zastavěného území (podpora přestaveb revitalizací a sanací území), zajištění ochrany nezastavěného území (zejména zemědělské a lesní půdy) a zachování veřejné zeleně, včetně minimalizace její fragmentace.
 - Rozvojové záměry, které mohou významně ovlivnit charakter krajiny, umísťovat do co nejméně konfliktních lokalit.
 - Vytvářet územní podmínky pro implementaci a respektování územních systémů ekologické stability a zvyšování a udržování ekologické stability a k zajištění ekologických funkcí krajiny i v ostatní volné krajině a pro ochranu krajinných prvků přírodního charakteru v zastavěných územích.
 - Vytvářet podmínky pro ochranu krajinného rázu s ohledem na cílové charakteristiky a typy krajiny a vytvářet podmínky pro využití přírodních zdrojů.
 - Vytvářet podmínky pro rozvoj a využití předpokladů území pro různé formy cestovního ruchu (např. cykloturistika, agroturistika, poznávací turistika), při zachování a rozvoji hodnot území.
 - Podporovat propojení míst, atraktivních z hlediska cestovního ruchu, veřejnými cestami.
 - Možnosti nové výstavby posuzovat vždy s ohledem na to, jaké vyvolá nároky na změny veřejné dopravní infrastruktury a veřejné dopravy.
 - Vytvářet podmínky pro zvyšování bezpečnosti a plynulosti dopravy, ochrany a bezpečnosti obyvatelstva a zlepšování jeho ochrany před hlukem a emisemi.

- Vytvořit podmínky pro zajištění územní ochrany ploch potřebných pro umístování staveb a opatření na ochranu před povodněmi.
- V zastavěných územích a zastavitelných plochách vytvářet podmínky pro zadržování, vsakování i využívání dešťových vod jako zdroje vody a s cílem zmírňování účinků povodní.
- Jen ve zcela výjimečných a zvláště odůvodněných případech vymezovat zastavitelné plochy v záplavových územích a umisťovat do nich veřejnou infrastrukturu.

■ Ze ZÚR vyplývají pro nový územní plán Českého Krumlova tyto povinnosti a úkoly:

Respektovat ZUR stanovené priority územního plánování, zejména:

- vytvářet podmínky pro zachování a tvorbu rozmanité, esteticky vyvážené a ekologicky stabilní krajiny
- vytvářet podmínky k ochraně a zajištění funkčnosti územního systému ekologické stability (ÚSES)
- minimalizovat zábory zemědělského půdního fondu a negativní zásahy do pozemků určených k plnění funkcí lesa,
- minimalizovat necitlivé zásahy do krajiny, minimalizovat fragmentaci volné krajiny a podpořit úpravy, činnosti a aktivity, které povedou k obnově a zkvalitnění krajinných hodnot v území,
- při vymezování zastavitelných ploch přednostně využívat proluky v zastavěném území a nevyužitá a opuštěná areály, předcházet negativním vlivům suburbanizace
- vytvářet podmínky pro ochranu území před přírodními katastrofami (např. povodně, záplavy, eroze půdy, s cílem minimalizovat rozsah případných škod, a to se zřetelem na možné ovlivnění širšího území; zejména preferovat pasivní protipovodňová opatření spočívající ve zvyšování retenční schopnosti krajiny při ochraně před povodněmi a záplavami
- v kulturně historicky a urbanisticky cenném území města Český Krumlov, které je zapsané v Seznamu světového dědictví (UNESCO), respektovat a chránit historicky utvářenou sídelní strukturu města a jeho obraz v krajině, chránit kulturní památky, krajinné a stavební dominanty a pohledově významná panoramata města i krajiny, dbát na zachování originality původního prostorového uspořádání města, nenarušovat cenné městské struktury a architektonické a přírodní hodnoty nevhodnou zástavbou,
- respektovat přírodní a krajinářské hodnoty území

Vzhledem k situování Českého Krumlova v rozvojové oblasti Českokrumlovsko N-OB5:

- podporovat rozvoj hospodářských aktivit zejména v prostoru severního okraje Českého Krumlova (Domoradice) a ve vazbě na významné dopravní tahy,
- rozvoj zastavitelných ploch navrhopvat s ohledem na hospodárné využívání zemědělského půdního fondu a pozemků určených k plnění funkce lesa
- zohlednit skutečnost, že v trase silnice I/39 u hranice s obcí Přísečná, je okraj řešeného území dotčen koridorem šíře 200 m, vymezeným v 1.aktualizaci ZÚR pro východní obchvat obce Přísečná D 13/2 (koridor pro záměr veřejné dopravní infrastruktury nadmístního významu) + že tento koridor je určen pro umístění samotného záměru, avšak ochranné pásmo budoucího obchvatu jej může překročit
- vedení městské dopravní a technické infrastruktury lze v koridoru D 13/2 umístit pouze v případě, že bude prokázáno, že nedejde k zamezení vybudování záměru, pro nějž je tento koridor vymezen
- zohlednit skutečnost, že v trase železnice na území k.ú. Přísečná Domoradice je řešené území dotčeno koridorem šíře 200 m, vymezeným v 1.aktualizaci ZÚR jako územní

- rezerva D/J pro napojení Českého Krumlova na železniční trať IV. tranzitního železničního koridoru (záměr veřejné dopravní infrastruktury nadmístního významu)
- dosavadní využití území dotčeného navrženým koridorem územní rezervy D/J nesmí být měněno způsobem, který by znemožnil nebo podstatně ztížil předpokládané budoucí využití
- v územích dotčených prvky ÚSES vymezenými ZÚR dbát na zachování jejich funkčnosti a kontinuity, dle potřeby je účelně doplnit o místní prvky ÚSES a chránit tato území před změnami využití, které by mohly snížit stávající stupeň ekologické stability a před umístováním záměrů, které jsou v rozporu s hlavní funkcí ploch ÚSES

Podmínky koncepce ochrany a rozvoje přírodních hodnot:

- respektovat ochranu přírodních hodnot, nejenom ve zvláště chráněných územích, evropsky významných lokalitách a ptačích oblastech
- podporovat řešení směřující k vyváženosti zájmů ochrany přírody a zájmů podporujících rozvoj hospodářských, socioekonomických aktivit včetně rekreačního využití území
- při navrhování nových zastavitelných ploch zohledňovat ochranu přírody a krajiny, zemědělského půdního fondu a pozemků určených k plnění funkce lesa
- nové zastavitelné plochy vymezovat v návaznosti na již urbanizované území (tj. zastavěné území nebo již vymezené zastavitelné plochy), a to i za cenu méně pozitivního dopadu na ochranu zemědělského půdního fondu
- při stanovování podmínek využití území dbát na posilování retenční schopnosti území, ve vztahu k posílení biodiverzity a k protipovodňové prevenci, podporovat obnovu břehových porostů a vytvoření ochranných pásem travních porostů v údolních nivách

Podmínky koncepce ochrany a rozvoje kulturních hodnot:

- vytvářet podmínky pro ochranu, péči, obnovu a udržování památkového fondu, podporovat rozvoj jeho dalšího možného využití
- nepřipouštět zástavbu vymykající se měřítku krajiny i charakteru zástavby a výrazně narušující krajinný, urbanistický nebo architektonický ráz a negativně ovlivňující panoramatické a dálkové pohledy nebo městské a krajinné prostředí
- vytvářet podmínky pro trvale udržitelný a přiměřený rozvoj zařízení a vybavenosti cestovního ruchu, kongresové a poznávací turistiky v návaznosti na území města s výskytem kulturních hodnot

Podmínky koncepce ochrany a rozvoje civilizačních hodnot:

- podporovat ochranu, obnovu a rozvoj veřejné infrastruktury, zvláště zařízení občanského vybavení a veřejných prostranství
- zajistit vhodnými urbanistickými nástroji dostatek doprovodné zeleně (resp. krajinné rozmanitosti) v území
- dbát na zajištění dostatečné dopravní obslužnosti urbanizovaného území
- rozvíjet cestovní ruch
- při zapracování ploch a koridorů nadmístního významu do územního plánu a při jejich upřesnění, nesmí pozbýt atributy nadmístního významu a musí být jednoznačně stanoveno, kterými plochami je příslušný záměr nadmístního významu tvořen
- upřesněný koridor či plocha pro daný záměr a upřesněný koridor či plocha pro veřejně prospěšnou stavbu pro tentýž záměr si musí beze zbytku odpovídat
- při upřesňování ploch a koridorů nadmístního významu dbát na zajištění návaznosti na hranicích správních území obcí (tj. napojit v jednom bodu hranice ploch a koridorů na rozmezí správních území jednotlivých obcí)

- při zpracování a upřesnění koridorů dopravní infrastruktury vymezených ZÚR řešit dopravní vazby v území a zajištění homogenity celé trasy
 - řešit vymístění cyklistické dopravy ze silnic nadmístního významu, nejlépe vymezením samostatných cyklostezek, a zajistit jejich návaznost na síť stávajících cyklostezek či cyklotras,
 - při upřesňování prvků ÚSES vymezených ZÚR lze doplnit relevantní skladebné části místního ÚSES
 - upřesňovat prvky ÚSES vymezené ZÚR a navrhovat lokální prvky ÚSES, pokud je to možné, mimo plochy výskytu zjištěných a předpokládaných ložisek nerostů
 - v záplavových územích 100-leté vody omezit vznik nových zastavitelných ploch, resp. omezit vznik nové zástavby v těchto územích
 - plochy pro umístování fotovoltaických elektráren nelze v ÚP Č.Krumlova navrhovat, lze zde umístit pouze fotovoltaické systémy, které se posuzují jako technické zařízení stavby, tj. menší fotovoltaické systémy připojené na síť, jejichž vyrobená energie je buďto spotřebována přímo v dané stavbě a případné přebytky jsou prodány do distribuční sítě, nebo je vyrobená energie určena výhradně k výrobě a dodávání za výkupní cenu do distribuční sítě, ze které se pak odebírá pro vlastní spotřebu stavby, a rovněž systémy sloužící pro výrobu elektrické energie k zásobování staveb, u kterých není vybudována elektrická přípojka.
- Územní plán bude respektovat podmínky ochrany krajinného rázu, definované v územně plánovacím podkladu Generel krajinného rázu Jihočeského kraje (*tj. studie vyhodnocení krajinného rázu dle §12 zákona 114/1992 sb. o ochraně přírody a krajiny na území Jihočeského kraje*), pro oblasti krajinného rázu Blanský les a Českokrumlovsko:
- Chránit strukturu osídlení a charakter zástavby v cenných lokalitách
 - Chránit uplatnění kulturních dominant
 - Chránit jedinečné estetické hodnoty přírodních s přírodě blízkých partií a segmentů krajiny a harmonii osídlení a krajinného rámce.
 - Chránit přírodní hodnoty zaříznutého údolí Vltavy včetně svahů, terénních hran a horizontů.
 - Vytvořit podmínky pro zachování působivosti siluety Českého Krumlova a jejího zapojení do krajinného rámce kulturní krajiny.
 - Zachovat nenarušenost horizontů bohatě členité kulturní krajiny.
- Požadavky na řešení územního plánu vyplývající z UAP:
- Respektovat limity využití území:
- technické
- silnici I.třídy I/39 a silnice II.třídy II/157 a II/160 a jejich ochranná pásma
 - regionální železnici č.194 a její ochranné pásmo
 - vodovodní a kanalizační řady a jejich ochranná pásma
 - vodní zdroje a jejich ochranná pásma
 - pásmo hygienické ochrany ČOV
 - elektrická vedení a jejich ochranná pásma
 - plynovody a jejich ochranná a bezpečnostní pásma
 - rozvody tepla a jejich ochranná pásma
 - telekomunikační vedení a jejich ochranná pásma

přírodní

- vyhlášená záplavová území vodních toků (Vltava, Polečnice)
- zvláště chráněná území - chráněná krajinná oblast (CHKO) Blanský les, národní přírodní rezervace (NPR) Vyšenské kopce, přírodní památky (PP) Výří vrch a Vltava u Blanského lesa
- evropsky významnou lokalitu (EVL) CZ 314124 Blanský les
- navrženou krajinnou památkovou zónu Chvalšinsko
- místa s výskytem zvláště chráněných druhů rostlin a živočichů
- pozemky určené k plnění funkcí lesa a pozemky do vzdálenosti 50 m od okraje lesa
- vyhlášené památné stromy
- registrované významné krajinné prvky (VKP) - např. městský park, stromořadí podél komunikace Český Krumlov - Přídolí, atd.
- významný krajinný prvek navržený k registraci - oboustranné stromořadí podél místní komunikace mezi Liščím vrchem a průmyslovou zónou v Domoradicích
- prvky ÚSES (biocentra, biokoridory)
- zemědělský půdní fond
- ložiska nerostných surovin, dobývací prostory, stará důlní díla, poddolovaná území, sesuvná území

kulturní

- městská památková rezervace (MPR) Český Krumlov
- ochranné pásmo MPR
- městská památková zóna (MPZ) Plešivec
- archeologické naleziště a archeologické lokality
- nemovité kulturní památky
- kompoziční vztahy

Respektovat rozbor udržitelného rozvoje území, tj.:

vytvořit územní podmínky pro využití silných stránek a příležitostí, které představují:

- výskyt výhradního ložiska a chráněná ložisková území
- obnova území v prostoru bývalých těžebních ploch
- možnost kulturně poznávacího využití území v případě ukončené hlubinné těžby
- množství významných vodních zdrojů, potenciál využití toku Vltavy převážně pro rekreaci
- rozvoj vodní turistiky a rekreace, revitalizace toků a vodních ekosystémů; obnova a ochrana přirozeného vodního režimu
- dlouhodobě se zlepšující kvalita životního prostředí, nedochází k překračování imisních limitů látek znečišťujících ovzduší
- využívání nových technologií v průmyslu a při vytápění domácností
- na území se nachází NPR a CHKO
- revitalizace vodních toků a údolních niv
- obnova remízků a členění krajiny v drobnějším měřítku
- relativně dobrý zdravotní stav lesů, podpora lesního hospodářství
- podpora orientace zemědělství na tvorbu a údržbu krajiny
- dobrá základní silniční síť a železniční spojení
- vysoké procento obyvatel napojených na vodovod a kanalizaci
- značný počet turistických stezek, cyklostezky
- rozvoj integrovaných dopravních systémů
- využití Vltavy pro turistické účely
- nabídka kvalitního bydlení a pracovních příležitostí obyvatelům v produktivním věku
- zájem o stavební parcely v území, kvalitní obytné území
- nová výstavba bytových jednotek s vyšším standardem bydlení

- výborné geografické i přírodní podmínky pro rekreaci, existující zázemí pro rekreaci, výborné podmínky pro turistiku, cykloturistiku a vodní turistiku
- přítomnost památek výjimečného charakteru
- dobré zázemí pro rozvoj cestovního ruchu
- podpora rozvoje cestovního ruchu a další rozvoj turistických aktivit

vytvořit územní podmínky pro řešení slabých stránek a hrozeb, které představují:

- opuštěné těžební prostory, území ekologických rizik
- nepostačující přirozená retenční schopnost území, výskyt záplav při dlouhotrvajících deštích
- vodní turistika kapacitně převyšující možnosti řeky a z ní vyplývající nadměrná zátěž dotčeného území
- existence skládky v území
- rostoucí hustota silniční dopravy a z ní plynoucí hluková a emisní zátěž obcí způsobená hustou průjezdní dopravou
- naplnění kapacity skládky
- nárazově vysoké zatížení krajiny turisty
- nízká motivace obyvatel ke zvyšování kvality živ. prostředí svého okolí
- snížení druhové rozmanitosti v krajině
- degradace krajinného rázu výstavbou rozsáhlých nevhodných staveb
- živelné rozrůstání suburbáních celků, pokračující zábor půdy pro výstavbu
- půdní a klimatické podmínky pro zemědělství nejsou optimální
- vedení průjezdné dopravy zastavěným územím obce
- omezování hromadné autobusové dopravy
- růst dopravního zatížení silnic bez odpovídajících úprav, růst negativního vlivu dopravy na zdraví obyvatelstva a životní prostředí
- odliv obyvatel do jiných obcí
- nízký podíl výstavby bytů mimo rodinné domy
- tlaky na vytváření nepřiměřeně rozsáhlé a nekoncepční výstavby
- pokles počtu dnů, které hosti tráví v území, nedostatek ubytování hotelového typu
- scházející sportoviště
- přeceňování krátkodobých ekonomických efektů zároveň s neřešeným střetem zájmů ochrany životního prostředí a rozvojových záměrů s živelností rozvojových aktivit

Další požadavky vyplývající z ÚAP jsou uvedeny v následujících kapitolách ZADÁNÍ.

a.a Požadavky na urbanistickou koncepci

Základní urbanistická koncepce stanovená územním plánem musí odpovídat požadavkům vyhlášky MMR ČR č.501/2006 Sb., o obecných požadavcích na využívání území.

- Zachovat stávající urbanistickou koncepci, tj. koncepci zohledňující režim ochrany MPR a jejího ochranného pásma, MPZ, dominantní role areálu zámku, zámecké zahrady a kostela sv. Víta a kompozičních vztahů s přírodními dominantami a hřebenovými liniemi a horizonty českokrumlovské kotliny, a respektující stávající charakter sídla a hladinu zástavby, její měřítko a charakter a osy pruhledů na kulturní i přírodní dominanty území.

- Soustředit rozvoj obytné funkce do těch ploch navazujících na zastavěné území, v nichž je to s ohledem na existující limity a chráněné hodnoty možné. Funkční plochy vymezovat s ohledem na stávající a plánovanou dopravní a technickou infrastrukturu.
- Návrh urbanistické koncepce využije především těchto nástrojů :
 - vymezení zastavitelných ploch a nezastavěného území a stanovení jeho režimu, u ploch v nezastavěném území bude uvedeno, které konkrétní stavby, zařízení a jiná opatření nelze v tomto území umístit
 - uplatnění regulativů pro využití území;
 - vymezení ploch s rozdílným způsobem využití především s ohledem na vzájemnou neslučitelnost činností a specifikaci přípustného, nepřípustného a podmíněně přípustného využití.
 - uplatnění regulativů míry využití území (podíl nezastavěných a nezpevněných ploch pozemku);
 - uplatnění regulativů prostorového uspořádání a struktury zástavby;
 - omezení případně zamezení možnosti lokalizace výškových staveb a stanovení jejich výškových limitů;
 - uplatnění regulace plošných zásahů do historických částí stávající zástavby
- Omezit úbytek stávajících ploch zeleně, podporovat jejich rozvoj, zkvalitnění a propojení do uceleného systému;
- Identifikovat stavební, kulturně historické i přírodní dominanty v řešeném území a vytvořit podmínky pro ochranu jejich působnosti
- Vytvořit podmínky pro ochranu stávajících kompozičních vztahů, zejména kontextuálních vztahů hmotové struktury zástavby a výškové hladiny zástavby v území ochranného pásma MPR a omezení výškové hladiny zástavby ve zbývajících zastavěných nebo zastavitelných plochách správního území města tak, aby se zástavba nemohla při pohledech z vnitřní části českokrumlovské kotliny uplatnit nad přírodními horizonty a hřebeny
- Pro ochranu nezastavěných přírodních ploch a linií horizontů stanovit hranici mezi městskou zástavbou a přírodními plochami svahů a návrší, která vymezení nezbytné plochy a pásy přírodních hřebenových partií a nebude překračována. Současně uvážit, zda pro zastavěné nebo zastavitelné pozemky při takto stanovené hranici má být omezena hladina zástavby nebo objem stavebních objektů. Obdobně v případě vymezení zastavitelných ploch blízko horizontu na jeho odvrácené straně (při pohledu z jádra města) výšku zástavby omezit tak, aby linii horizontu nepřesahovala.
- Definovat a respektovat osobitý charakter jednotlivých městských částí, aby se nestírala jejich identita.
- Respektovat platným územním plánem vymezené plochy pro rozšíření městského hřbitova a jeho zázemí severovýchodním směrem do prostoru V Rozsypu a dále k jihu na území městské zeleně (kolumbárium) – lokalizace nového hřbitova se nepředpokládá.
- Rozvojové plochy pro bydlení pokud možno řešit jako městské části s vlastní urbanistickou strukturou, potřebnými službami a zejména s veřejnými prostranstvími a plochami zeleně
- Veřejná prostranství budou vymezována jako nezastavitelné území.
- U všech zastavitelných ploch bude stanoven minimální podíl ploch veřejné zeleně.

a.b Požadavky na koncepci veřejné infrastruktury

Základní stávající systémy technické a dopravní infrastruktury a koncepce veřejné infrastruktury města Český Krumlov zůstanou zachovány.

Růst města je podmíněn přehodnocením kapacitních možností systémů technické a dopravní obsluhy území i veřejné infrastruktury s cílem v dostatečné míře saturovat potřeby nových rozvojových lokalit.

- Rozsah nových rozvojových ploch bude zohledněn v koncepci občanského a technického vybavení a nakládání s odpady.
- Pro nové zastavitelné plochy, které budou vyžadovat vybudování dopravní nebo technické infrastruktury, budou vyznačeny páteřové koridory pro dopravní a technickou infrastrukturu od bodů napojení na stávající síť odpovídající kategorie. Inženýrské sítě proto budou graficky znázorněny formou páteřových komunikací města. Zastavitelná plocha nebude graficky podrobněji řešena, pokud nebude tímto řešením potřeba vyjádřit určitý urbanistický záměr nebo vymežit veřejně prospěšnou stavbu.
- Pro nové zastavitelné plochy na obvodu města bude důsledně řešeno pěší napojení stávající obytné zástavby a cestní sítě na volnou krajinu, dle konkrétní situace stabilizováním stávajících nebo doplněním nových spojení.

Požadavky na řešení dopravní infrastruktury :

- nově navrženou dopravní infrastrukturu řešit v návaznosti na dopravní koncepci stávajícího územního plánu a jeho změn a v koordinaci se strategickými a koncepčními dokumenty města
- | |
|--|
| <ul style="list-style-type: none">▪ prověřit řešení těch úseků dopravní infrastruktury navržené stávající územním plánem, které dosud nebyly realizovány (např. tunel od mostu pod křižovatkou U Trojice ke křižovatce pod autobusovým nádražím, apod.)▪ prověřit vytvoření návrhových koridorů územních rezerv pro homogenizaci (optimalizaci parametrů) stávajících komunikací I. a II. třídy, procházejících řešeným územím. |
|--|
- respektovat stabilizovaný rozsah dopravní sítě jednotlivých dopravních systémů a dále je rozvíjet především s důrazem na preferenci a posílení kvality veřejné dopravy v širších dopravních vztazích a podporu bezmotorové dopravy s důrazem na propojení okrajových částí města s centrem i volnou krajinou
 - vymežit plochy a prostory pro úpravu technického řešení kolizních bodů a dopravních závad na silniční síti specifikovaných takto zejména ve strategickém plánu a dopravní koncepci města či podkladech pro tuto koncepci
 - vedení dálkové dopravy a doplnění tras mimo zastavěné území města řešit v návaznosti na řešení ZÚR
 - řešit dostatečnou kapacitu odstavných a sběrných parkovišť s napojením na příjezdové komunikace, aby nedocházelo ke zbytečnému nárůstu dopravní zátěže historického centra a obytných částí města
 - prověřit zkapacitnění záchytných parkovišť v pěší dostupnosti centra města a areálu zámku
 - doplnit systém koridorů cyklostezek v napojení na stávající trasy, systém cyklistické dopravy koncipovat s cílem nabídnout alternativu dopravy na krátkou a střední vzdálenost a tak snížit zatížení automobilových komunikací

- dopravní koridory a plochy, určené k umístění tras i dopravních zařízení navrhovat s ohledem na jejich dopady a vliv na kvalitu životního prostředí
- vytvořit územní podmínky pro zkvalitnění a další rozvoj systému městské a příměstské veřejné dopravy osob včetně záchytných parkovišť mimo centrum města.
- systém sběrných, resp. páteřových komunikací doplnit tak, aby umožnil propojení městských částí.
- řešením systémů dopravy v maximální míře respektovat zjištěné dopravní vztahy a chystané záměry, případně zpracovanou dokumentaci staveb, systém dopravní obsluhy území doplnit vyhovujícím dopravním napojením nových rozvojových lokalit a nových zastavitelných ploch

Požadavky na řešení technické infrastruktury :

- na úrovni systémů řešit uspořádání technické infrastruktury v souladu se schválenými oborovými koncepčními materiály, strategickými cíli rozvoje města a krytím potřeb jeho rozvoje
- doplnit stávající systémy technické obsluhy území o nové sítě v potřebné míře; likvidaci dešťových vod řešit přednostně vsakem maximálního množství srážkových vod a zvýšením retenční schopnosti území

Zásobování vodou

- vyhodnotit spotřebu vody a tlakové poměry s ohledem na návrh zastavitelných ploch a na základě vyhodnocení navrhnout řešení pro případné posílení kapacity, s využitím aktualizovaných údajů ÚAP, údajů a technickém stavu jednotlivých zařízení, o jejich druhu, o způsobu zásobování vodou
- vytvořit územní podmínky pro zlepšení úrovně provozování vodárenského systému vytvořením územních rezerv pro posílení akumulčních objemů vodojemů (pro rozvoj města navrhovaný územním plánem);
- vytvořit územní podmínky pro výraznou obnovu a modernizaci vodárenských čerpacích stanic, zkapacitnění a výměnu nadřazené vodovodní trubní sítě – a to i s ohledem na nutnost snížení ztrát pitné vody.

Odkanalizování a čištění odpadních vod

- při návrhu rozšíření systému čištění odpadních vod respektovat přírodní podmínky a limity v území;
- při odvádění a čištění odpadních vod v zastavěném území zachovat systém jednotné kanalizace, při rekonstrukcích stávající kanalizační sítě a v rozvojových plochách, s ohledem zvýšení retenčních schopností území, prověřit možnosti oddílné kanalizace
- splaškové vody z nových zastavitelných ploch svést na čistírnu odpadních vod a posoudit kapacitu stokové sítě a ČOV
- prověřit vymezení plochy pro novou ČOV na území města a s tím související dopady do veřejné kanalizační sítě,
- dešťové vody v maximální možné míře zadržovat na pozemcích a likvidovat vsakem

Energetika:

- elektrická energie – s ohledem na návrh zastavitelných ploch + budou specifikovány lokality s potřebou posílení sítě nebo nových trafostanic
- plyn – bude respektován stávající systém rozvodu plynu, který bude případně rozšířen s ohledem na návrh zastavitelných ploch + budou specifikovány lokality s potřebou posílení sítě nebo nových regulačních stanic

- teplo – s ohledem na kapacitu zdrojů a návrh zastavitelných ploch budou vymezeny lokality s předpoklady pro využití odběru tepla

Veřejná základní telekomunikační síť

- zachovat stávající síť a vytvořit podmínky pro její rozvoj (ve smyslu územním i ve smyslu užívání nových technologií)

Odpadové hospodářství

- řešit systém nakládání s odpady

Požadavky na řešení občanského vybavení

- respektovat stávající plochy občanského vybavení a zohlednit potřeby města jako centra území a obce s rozšířenou působností
- vymezené plochy určené pro veřejnou občanskou vybavenost, a to zejména školství, zdravotnictví a sociální vybavení důsledně chránit, případně doplnit
- rozvoj obytné a smíšené zástavby podmínit přiměřeným rozvojem občanského vybavení v odpovídající docházkové vzdálenosti a současně vznikem veřejných prostranství a veřejné zeleně a možností racionálního napojení na dopravní systém města s důrazem na veřejnou dopravu a na technickou obsluhu území
- zajistit územní podmínky pro rozvoj místních i celoměstských a nadmístních zařízení pro školství (zejména péče o předškolní děti, mimoškolní činnost, střední školství), zdravotnictví a sociální péči (zdravotnická zařízení, domov pro seniory, dům s pečovatelskou službou, azylový dům, denní stacionář, chráněné bydlení a dílny, ...), kulturu, sport (víceúčelový sál, sportovní hala, bazén, zimní stadion) a další volnočasové a rekreační aktivity (koupaliště, systém cyklotras + in-line tras, ubytovací zařízení) ... apod.;
- jako součást rozsáhlejších obytných celků řešit (především formou regulativů) prostory pro zóny klidu, dětská hřiště, sportovní aktivity, veřejnou zeleň

Požadavky na řešení veřejných prostranství

- respektovat stávající a prověřit umístění nových ploch veřejných prostranství

a.c Požadavky na koncepci uspořádání krajiny

- Stanovit podmínky pro doplnění doprovodné zeleně v krajině.
- Chránit hodnoty příměstské krajiny a respektovat pestrost přírodních podmínek
- Systémově a cíleně dlouhodobě koordinovat prostupnost krajiny jak z hlediska její relaxační a rekreační využitelnosti (rozšíření sítě cyklistické, pěší, případně jezdecké dopravy,

odstraňování bariér a vytváření propojení vhodnými typy funkčních ploch), tak i z hlediska ekologie krajiny (formou biokoridorů ÚSES) – a to především v místech kolizí s nadřazenou a kapacitní dopravní sítí

b) Požadavky na vymezení ploch a koridorů územních rezerv a na stanovení jejich využití, které bude nutno prověřit.

- Podle potřeby a účelnosti vymežit plochy a koridory územních rezerv s cílem prověřit možnost budoucího využití pro stanovený účel.
- V případě potřeby (zejména ve vztahu k budování dopravní a technické infrastruktury) stanovit pořadí změn v území - etapizaci.

c) Požadavky na prověření vymezení veřejně prospěšných staveb, veřejně prospěšných opatření a asanací, pro které bude možné uplatnit vyvlastnění nebo předkupní právo.

- Ve stabilizovaném území města nenavrhopvat plošné asanace území, revitalizaci a rehabilitaci částí řešeného území řešit vytvořením podmínek pro postupnou přestavbu či obnovu.
- Vymežit dle potřeby veřejně prospěšné stavby a koridory (stavby pro veřejnou infrastrukturu a občanskou vybavenost určené k rozvoji nebo ochraně obce), veřejně prospěšná opatření (opatření nestavební povahy sloužící ke snižování ohrožení území a k rozvoji nebo ochraně přírodního, kulturního a archeologického dědictví).

d) Požadavky na prověření vymezení ploch a koridorů, ve kterých bude rozhodování o změnách v území podmíněno vydáním regulačního plánu, zpracováním územní studie nebo uzavřením dohody o parcelaci.

- Provéřit potřebu vymezení ploch a koridorů, u kterých podmínky prostorové regulace, vzhledem k jejich rozsahu nebo charakteru, není možné stanovit přímo územním plánem a je proto nezbytné jejich využití před započítím prověřit územní studií.
- Provéřit potřebu vymezení ploch a koridorů, ve kterých je pořízení a vydání regulačního plánu nezbytné pro rozhodování o změnách v území.
- Provéřit potřebu vymezení ploch, pro něž bude rozhodování o změnách podmíněno uzavřením dohody o parcelaci (tj. smlouvou s vlastníky pozemků a staveb, které budou dotčeny navrhovaným záměrem, jejímž obsahem musí být souhlas s tímto záměrem a souhlas s rozdělením nákladů a prospěchů spojených s jeho realizací).

e) Požadavky na zpracování variant řešení

Zpracování variant řešení není požadováno. Pokud se však v průběhu zpracování návrhu územního plánu prokáže možnost řešit některý z úkolů uložených tímto ZADÁNÍM minimálně dvěma rovnocennými způsoby, budou návrhy variant zpracovány.

f) Požadavky na uspořádání obsahu návrhu územního plánu a na uspořádání obsahu jeho odůvodnění včetně měřítek výkresů a počtu vyhotovení.

Územní plán bude zpracován v souladu s § 13 vyhlášky č. 500/2006 Sb., o územně analytických podkladech, územně plánovací dokumentaci a způsobu evidence územně plánovací činnosti, v platném znění a v souladu s přílohou č. 7 této vyhlášky.

V případě zpracování vyhodnocení vlivů územního plánu na udržitelný rozvoj území bude vyhodnocení zpracováno v souladu s přílohou č.5 vyhlášky.

■ Požadavky na obsah územního plánu:

Návrh (výrok) - textová část

- vymezení zastavěného území,
- základní koncepce rozvoje území obce, ochrany a rozvoje jeho hodnot,
- urbanistická koncepce, včetně vymezení zastavitelných ploch, ploch přestavby a systému sídelní zeleně,
- koncepce veřejné infrastruktury, včetně podmínek pro její umístování,
- koncepce uspořádání krajiny, včetně vymezení ploch a stanovení podmínek pro změny v jejich využití, územní systém ekologické stability, prostupnost krajiny, protierozní opatření, ochranu před povodněmi, rekreaci, dobývání ložisek nerostných surovin a podobně,
- stanovení podmínek pro využití ploch s rozdílným způsobem využití s určením převažujícího účelu využití (hlavní využití), pokud je možné jej stanovit, přípustného využití, nepřípustného využití (včetně stanovení, ve kterých plochách je vyloučeno umístování staveb, zařízení a jiných opatření pro účely uvedené v § 18 odst. 5 stavebního zákona), popřípadě stanovení podmíněně přípustného využití těchto ploch a stanovení podmínek prostorového uspořádání, včetně základních podmínek ochrany krajinného rázu (například výškové regulace zástavby, charakteru a struktury zástavby, stanovení rozmezí výměry pro vymezování stavebních pozemků a intenzity jejich využití),
- vymezení veřejně prospěšných staveb, veřejně prospěšných opatření, staveb a opatření k zajišťování obrany a bezpečnosti státu a ploch pro asanaci, pro které lze práva k pozemkům a stavbám vyvlastnit,
- vymezení veřejně prospěšných staveb a veřejných prostranství, pro které lze uplatnit předkupní právo, s uvedením v čí prospěch je předkupní právo zřizováno, parcelních čísel pozemků, názvu katastrálního území a případně dalších údajů podle § 5 odst. 1 katastrálního zákona,
- stanovení kompenzačních opatření podle § 50 odst. 6 stavebního zákona,
- údaje o počtu listů územního plánu a počtu výkresů k němu připojené grafické části,

Pokud z řešení územního plánu na základě pokynů tohoto ZADÁNÍ vyplyne potřeba, budou součástí textu návrhu též kapitoly:

- vymezení ploch a koridorů územních rezerv a stanovení možného budoucího využití, včetně podmínek pro jeho prověření
- vymezení ploch, ve kterých je rozhodování o změnách v území podmíněno dohodou o parcelaci
- vymezení ploch a koridorů, ve kterých je rozhodování o změnách v území podmíněno zpracováním územní studie, stanovení podmínek pro její pořízení a přiměřené lhůty pro a vložení dat o této studii do evidence územně plánovací činnosti

- vymezení ploch a koridorů, ve kterých je rozhodování o změnách v území podmíněno vydáním regulačního plánu, ZADÁNÍ regulačního plánu v rozsahu podle přílohy č. 9, stanovení, zda se bude jednat o regulační plán z podnětu nebo na žádost, a u regulačního plánu z podnětu stanovení přiměřené lhůty pro jeho vydání
- stanovení pořadí změn v území (etapizace)
- vymezení architektonicky nebo urbanisticky významných staveb, pro které může vypracovávat architektonickou část projektové dokumentace jen autorizovaný architekt.
- údaje o počtu listů územního plánu a počtu výkresů grafické části

Návrh (výrok) - grafická část

- výkres základního členění území 1:5000
- hlavní výkres 1:5000
(urbanistickou koncepci, koncepci uspořádání krajiny a koncepci veřejné infrastruktury lze zpracovat v samostatných výkresech)
- výkres veřejně prospěšných staveb, opatření a asanací 1:5000

Dle potřeby budou zpracována schémata v měřítcích odpovídajících jejich požadované vypovídací hodnotě.

Bude-li stanovováno pořadí změn v území (etapizace) bude podle rozsahu dotčeného území a požadované vypovídací hodnoty zpracován buď výkres celého řešeného území (1:5000), nebo schéma dotčených částí řešeného území.

Odůvodnění - textová část

- Postup při pořízení územního plánu
- Vyhodnocení souladu územního plánu s PÚR a ZÚR
- Vyhodnocení územního plánu s cíli a úkoly územního plánování, zejména s požadavky na ochranu architektonických a urbanistických hodnot v území a požadavky na ochranu nezastavěného území
- Vyhodnocení souladu územního plánu s požadavky stavebního zákona a jeho prováděcích právních předpisů
- Vyhodnocení souladu územního plánu s požadavky zvláštních právních předpisů a se stanovisky dotčených orgánů podle zvláštních právních předpisů, popřípadě s výsledkem řešení rozporů.
- Zpráva o vyhodnocení vlivů na udržitelný rozvoj území obsahující základní informace o výsledcích tohoto vyhodnocení včetně výsledků vyhodnocení vlivů na životní prostředí (bude-li zpracováváno)
- Bude-li v rámci zpracování územního plánu zpracováváno vyhodnocení vlivů na životní prostředí, bude součástí odůvodnění územního plánu stanovisko krajského úřadu dle § 10g zákona č.100/2001 Sb. o posuzování vlivů na životní prostředí a vyhodnocení, jak bylo toto stanovisko v řešení územního plánu zohledněno, s uvedením závažných důvodů, pokud některé požadavky nebo podmínky zohledněny nebudou
- Komplexní zdůvodnění územním plánem přijatého řešení, včetně vyhodnocení variant (budou-li navrhovány)
- Vyhodnocení účelného využití zastavěného území a vyhodnocení potřeby vymezení zastavitelných ploch
- Vyhodnocení koordinace využívání území z hlediska širších vztahů v území

- Vyhodnocení splnění požadavků ZADÁNÍ, popřípadě vyhodnocení souladu
 - se schváleným výběrem nejhodnější varianty a podmínkami k její úpravě (pokud budou zpracovávány varianty řešení)
 - s pokyny pro zpracování návrhu územního plánu v případě, bude-li na základě projednání návrhu územního plánu potřeba zpracovávat nový návrh (resp. podstatné úpravy projednaného návrhu)
 - s pokyny k úpravě návrhu územního plánu v případě nesouhlasu zastupitelstva města s předloženým návrhem územního plánu nebo s výsledky jeho projednání
- Případný výčet záležitostí nadmístního významu, které nejsou řešeny v zásadách územního rozvoje (§ 43 odst. 1 stavebního zákona), s odůvodněním potřeby jejich vymezení,
- Vyhodnocení předpokládaných důsledků navrhovaného řešení na zemědělský půdní fond a pozemky určené k plnění funkce lesa.
- Rozhodnutí o námitkách a jejich odůvodnění
- Vyhodnocení připomínek

Odůvodnění - grafická část

- koordinační výkres 1:5000
- výkres širších vztahů 1:50000
(dokumentující vazby na území sousedních obcí, popřípadě krajů a států)
- výkres předpokládaných záborů půdního fondu. 1:5000

g) Požadavky na vyhodnocení předpokládaných vlivů územního plánu na udržitelný rozvoj území.

Vzhledem k tomu, že příslušné orgány ochrany přírody ve svých stanoviscích k návrhu ZADÁNÍ územního plánu dle § 45i zákona o ochraně přírody a krajiny č. 114/1992 Sb. a dle § 10i (resp. § 22 písm.e) zákona o posuzování vlivů na životní prostředí č. 100/2001 Sb., vyloučili významný vliv návrhu územního plánu na ptačí oblast a EVL a ve fázi ZADÁNÍ nepožadují vyhodnocení vlivů územního plánu na životní prostředí, **nejsou tyto požadavky stanoveny.**

Příloha č.1

Hodnoty a problémy s územním průmětem identifikované veřejností při tvorbě strategického plánu města relevantní pro územní plán

Z identifikovaných problémů a hodnot jsou vybrány pouze ty, které jsou relevantní pro územní plán. Jsou zařazeny i takové problémy, které samotný územní plán nemůže plně řešit, ale může k řešení vytvořením podmínek přispět. Stejně tak byly zařazeny hodnoty, které nelze územním plánem plně ochránit, ale územní plán k jejich ochraně či rozvoji může napomoci.

U každé hodnoty i problému je v tabulce naznačena v poznámce možnost, jak lze s danou položkou naložit; tyto možnosti nejsou konečné, předpokládá se tvůrčí uchopení a uplatnění odborné erudice urbanisty, který je zpracovatelem územního plánu.

Hodnoty a problémy v mapě lze identifikovat podle čísla ve sloupci tabulky ID. Pokud je uvedeno ID 0, týká se celého území města.

Hodnoty identifikované veřejností při tvorbě strategického plánu města:

ID	výstupy on-line mapové aplikace a veřejných plánovacího setkání (22. 4. 2016)	prioritní body	pozn. možnosti využití v územním plánování
31	Historické centrum města – charakteristické, Genius loci, historická hodnota	61	urbanistická hodnota - chránit strukturu v prostorové regulaci
71	Klášter – historický, přístupný	49	již památkově chráněno
255	Otáčivé hlediště – originální, výrazné	43	prověřit možnost alternativního umístění
194	Vltava – vodáci a koupání - čistá, tvoří charakter města, krumlovský maraton - komunitní, společenský život, volný čas	40	zachovat přístupnost řeky a prověřit nová zpřístupnění, kempy
43	Vyhliídka Křížová hora – dominanta území, vyhlídka, cenná kaple, rekreační využití, silné místo	38	ochránit před zástavbou pod svahem + regulativy zeleně nastavit tak, aby bylo zřejmé a legitimní kácet v průhledech
161	Zámecká zahrada – krásná a udržovaná; oblíbená, rekreační využití procházky, běh	36	stabilizovat pěší přístupy do okolních obytných území
120	Bývalá kasárna Vyšný – nevyužitý potenciál pro rozvoj a oživení města	32	potenciál pro novou živou čtvrť, prověřit potřebu podrobnější dokumentace (aktualizace RP/nový)
38	Pivovarské zahrady – místo setkávání, kulturní a další akce	28	stabilizovat funkčním využitím
168	Hrad a zámek - dominanta + historická hodnota; kultivovaný veřejný prostor	28	zachovat prostupnost, možnost využití jako tržiště
0	Zelené horizonty (okolo města) – rekreační stezky, klid, na pohled nenarušené zástavbou	26	zachovat zelené horizonty nezastavitelné
0	Celé město - dostatek a rozmanitost zeleně (rekreace, krásné, charakteristické)	25	obecně prověřovat přístupnost a propojení mezi bydlením a zelenými plochami (parkovými i ve volné krajině) a jejich propojení mezi sebou
256	Městský park – místo setkávání, her, pozorování, tradiční události, hodnotná vegetace	24	cenné veřejné prostranství - chránit samostatným vymezením jako VP
172	za Dubíkem – rekreace – procházky, běh, cyklo, venčení psů navolno, dětské hřiště	20	stabilizovat cesty a pobytové plochy jako veřejná prostranství
184	Rekreační zóna Hornobránský rybník – setkávání místních, koupání, rekreace, rozmanité sporty zdarma, klid, dostatek zeleně	20	cenné veřejné prostranství - chránit vymezením plochy VP + chránit přístupnost a prostupnost (průchod)

159	Kvítkův Dvůr – architektonicky významná stavba, území dobré pro rekreaci či sport	19	již památkově chráněno; umožnit rekreaci funkčním využitím
121	Bývalý kamenolom Vyšný – tvoří potenciál pro přírodní koupaliště, adrenalin park, rekreační zónu apod. (existuje ekologická studie využití lomu, 1994)	18	potenciál rekreační - prověřit rekreační využití; ověřit relevanci ekologické studie 1994
164	Potenciál přírodního koupaliště	16	rekreační potenciál - prověřit / umožnit rekreační využití v ÚP
123	Pravý břeh Polečnice – potenciál využít území pro sportoviště, např. rozšíření tenisového centra, Padel centrum (populární rekreační sport)	15	rekreační potenciál - prověřit rekreační využití v ÚP
1005	Náplavka - klid, klidný prostor; potenciál rozvoje dalších náplavek - u synagogy	14	stabilizovat jako veřejné prostranství, chránit přístupnost
165	Nákupní zóna – funguje dobře, kapacita na hranici únosnosti (nezvětšovat, pro další obchody využít jiná území)	13	ekonomická hodnota, umožnit funkčním využitím fungovat nadále, stabilizovat přístupy pěší, prověřit zkvalitnění cyklo přístupu
1010	Horní Brána - klidné a příjemné bydlení, blízko do centra, regulovaná zástavba	13	v prostorové regulaci chránit měřítko zástavby
44	Hezké výhledy na Krumlov	12	vyhlídková cesta - nezastavět výhled
122	Vyšný nad garážemi - nevyužité pusté území tvoří potenciál: rekreační zóna, turistické a naučné stezky, výsadba vinice	12	prověřit možnosti rekreačního využití a přístupů
190	Naučná stezka Vyšenské kopce – NPR, charakteristické; krásný vycházkový okruh, cyklotrasa; rekreace pro místní i turisty	12	stabilizovat přístupnost, nástupní místo (možnost zaparkovat)
1048	Obchůdky na starém Plešivci - zachování tradičního maloobchodu, nemusí se do supermarketu	12	umožnit / podpořit funkci v oblasti
87	Park v Jelence – každodenní rekreace, příjemné místo	10	zachovat jako veřejné prostranství, zachovat přístupnost
163	Cvičák – rekreační využití, trasy pro procházky i běhání, klid potenciál pro outdoorové aktivity; rekreační přírodní zázemí pro sídliště Mír; biodiverzita	10	rekreační potenciál - prověřit rekreační využití v ÚP
166	Komplex sportoviště u Polečnice – řada možností na jednom místě, oblíbené, využívané	10	umožnit funkčním využitím fungovat nadále, stabilizovat přístupy
0	Celé město - dobré propojení s přírodou; krásné zkratky z města do krajiny, cesty např. Horní Brána, udržované pohybem místních, lépe propojit pro pěší užití; dobře prostupná krajina pro pěší a cyklo	8	obecně prověřovat přístupnost a propojení mezi bydlením a zelenými plochami (parkovými i ve volné krajině) a jejich propojení mezi sebou
31	Dobrý noční život v centru	8	umožnit nadále funkčním využitím
171	Jižní meandr – klid, odpočinek; výborné, že je průchozí	8	zachovat jako veřejné prostranství - přístupnost a prostupnost
183	park nad Synagogou – klidné kvetoucí skryté místo, průchozí oběma směry, včetně schodů u domku Egona Schieleho.	8	cenné veřejné prostranství - chránit vymezením plochy VP + chránit přístupnost a prostupnost (průchod)
227	Prostor u OD Terno, p.č.219/61 a 230/2 – potenciál pro park	8	prověřit možnost vymežit jako zeleň v ÚP
1011	Kino - funguje to pro mladé, místo setkávání, kavárna s dětským koutkem a nekuřácká, multikulturní setkávání, debatní akce	8	důležitá občanská vybavenost pro setkávání - stabilizovat funkčním využitím; architektonicky cenná stavba

147- 152	Šest zastavení cesty na Křížovou horu – architektonicky významný soubor	8	stabilizovat přístupy
0	Vyjímečnost terénu - charakteristická dramatická morfologie	7	týká se celého území Krumlova i okolí; zohlednit výhledy a průhledy, zelené horizonty (viz ostatní konkrétní body)
173	Slupenec – klid (od ruchu města a turistů)	7	chránit měřítko zástavby a zachování otevřenosti nezastavěného prostoru; nerozšiřovat zastavitelné plochy
174	Prostor pro vycházky (od Horní Brány k 5 rybníkům)	7	krajinná hodnota; stabilizovat cesty a pobytové plochy jako veřejná prostranství; bylo by vhodné preventivní hodnocení krajinného rázu
1007	Egon Schiele + Hradební ulice - místo setkávání místních u ukradené galerie, ukázkové kulturní aktivity	7	komunitně významné prostranství - zachovat veřejné prostranství - přístup
60	potenciál pro pěší lávku	6	dle dopravní koncepce, případně prostorově prověřit možnost umístění lávky a ev. využití veřejně prospěšné stavby
79	koupaliště ve Spolí – Schází se tu sousedé, osvěžení v řece v horkých dnech, blízkost bydliště, prostředí vhodné pro odpočinek, sport, rekreaci	6	umožnit i nadále funkčním využitím
275	Rybníček - na rybníku hnízdí kachy divoké a slípka zelenonohá, v mokřadní louce pod ním chřástal polní.	6	chránit před zástavbou; zachovat v ÚSES
1042	Ovoce a zelenina pod nádražím - lokální/české produkty	6	umožnit / podpořit funkci v oblasti
31	Dětská hřiště v centru (jsou dostupná)	5	urbanistická hodnota - stabilizovat jako plochu veřejných prostranství
57	Důležitá cesta na vlakové nádraží pro pěší	5	stabilizovat jako pěší cestu
169	Bylinková zahrada – místo setkávání, propagace města	5	umožnit funkčním využitím fungovat nadále za podmínky opatření proti negativním dopadům rostoucí dopravy, stabilizovat vyšlapaný pěší průchod k zámecké zahradě
206	fotbalové hřiště "na Dubíku"	5	zachovat v regulativech možnost pokračování fungování hřiště v současné "měkké" podobě
1014	Bazén - že vůbec je, je levný	5	důležitá občanská vybavenost - stabilizovat funkčním využitím
1036	Vyšný - potenciál pro výstavbu rodinných domů	5	již zastavitelné
173	Slupenec - zachovalé vesnické prostředí s původními statky, zemědělsky využívané - není sídelní kaše	4	chránit měřítko zástavby a zachování otevřenosti nezastavěného prostoru; nerozšiřovat zastavitelné plochy
175	Pod Kamenem – důležitá cesta; zanedbaný povrch chodníku a poškozené zábradlí. Zříceniny domů	4	prověřit alternativní trasování - mimo komunikaci
185	Nevyužitý potenciál pro venkovní bazén	4	prověřit možnost a ev. zařadit do funkčního využití
199	Silnice z osady Vyšný ke kasárnám – důležité pěší spojení na Klet'	4	zachovat; pokud by se zvyšoval provoz, doplnit chodník
270	Loděnice SK Vltava – práce s mládeží	4	důležitá občanská vybavenost pro setkávání - stabilizovat funkčním využitím
1016	Drahoslavické rybníky - nenarušené, opuštěné, přírodní - potenciál obnovy rybníků - koupání, obnova cest, procházky	4	potenciál pro rekreaci - stabilizovat přístupy

1027	Ambit - dostupné služby a obchody, potenciál; ale nevhodné dopravní řešení + chybí služby	4	potenciál pro vybavenost
1038	Dětské hřiště u Cafe Retro (ul. Hradební) - využívané, oblíbené dětmi	4	zachovat jako veřejné prostranství - chránit funkci samostatným vymezením
1047	Cesta Plešivec - zámek - alternativní cesta tvoří vycházkový okruh	4	prověřit doplnění cesty
0	Celé město - Dobrá dopravní dostupnost, atraktivní cíle (říjen-duben - v létě zácpy)	3	zachovat dopravní infrastrukturu alespoň v současném rozsahu
125	Jihozápadní Domoradice - možná rozvojová plocha pro bydlení	3	již zařazeno v ÚP jako zastavitelná plocha
163	Potenciál lokální výroby - pastva, živočišná výroba	3	prověřit vhodnost či zda upřednostnit rekreaci
165	Nákupní a průmyslová zóna dobře umístěná - nákupní a průmyslová zóna vedle sebe - zásobovací doprava neruší jinde	3	ekonomická hodnota, umožnit funkčním využitím fungovat nadále, stabilizovat přístupy pěší, prověřit zkvalitnění cyklo přístupu
1034	Hospoda Na Louži - funguje jako komunitní centrum	3	umožnit / podpořit funkčním využitím
1037	Historický klenutý most (zachráněný díky místní iniciativě)	3	architektonicky cenná stavba - počítat s mostem v koncepci do budoucna
1044	Úvozová cesta - příroda, procházka, klid	3	stabilizovat cestu
1049	Cyklostezka ČK - Kájov - využívaná	3	stabilizovat jako komunikaci
1054	Nádraží - zrekonstruované, v dobrém stavu	3	zachovat pro dostupnost (samozřejmé)
1096	Hospoda Cikánka - funguje jako komunitní centrum	3	umožnit / podpořit funkcí v oblasti
1097	Obytné území U nádraží - klid, důležité z hlediska charakteru komunity i zeleně, charakteru území	3	urbanisticky hodnotný obytný soubor - zachovat strukturu a koncepci veřej. prostranství
0	Celé město - Kultura - bohatá kulturně společenská nabídka	2	nadále podpořit kulturní zařízení a prostory funkčním využitím
71	Klášteřní zahrady - klid, krása, památky, naučná zahrada s popiskami (naučná, motivační - rostlinstvo)	2	urbanistická hodnota - pobytový prostor + celý areál kláštera jako historicky významný soubor; zachovat existující průchod
104	svah pod Urbinskou – slouží pro procházky a venčení psů	2	zachovat jako veřejné prostranství, zachovat přístupnost
106	Zastávka Domoradice – důležitá zastávka pro obyvatele okolí	2	zachovat zastávku a podpořit její vazbu na ostatní módy dopravy
1006	Náplavka Hradební ulice - krásný výhled na zámecké terasy	2	stabilizovat jako veřejné prostranství, chránit přístupnost
1015	Ptačí hrádek - památka + rekreační území blízko, dostupné z centra, lze venčit psy na volno	2	stabilizovat přístupy
1023	Třešňovka - Spolí, potenciál pro rozvoj bydlení	2	prověřit možnosti bydlení, ale spíše v jiných prostorech než zde
1032	Infocentrum - na správném místě, skvěle funguje	2	umožnit / podpořit funkčním využitím
1033	Vyhlídková trasa nad Rybářskou ulicí	2	významná vyhlídková trasa, stabilizovat
1043	Fialková ulice - procházky, relax	2	zachovat podmínky
1045	Bývalé zahradnictví - klidová zóna, potenciál pro městské zahrádky	2	prověřit vhodné využití
1055	Zelené plochy - sídlištní zeleň - potenciál rekreace	2	ochránit plochy zeleně + přístup k nim

1057	Průmyslová zóna - zajišťuje pracovní místa a příležitosti	2	umožnit / podpořit funkci v oblasti
1059	Porodnice - výborná, dobrý personál, alternativní možnosti porodu (manžel u porodu, rodinné), proklientské chování	2	umožnit / podpořit funkci v oblasti
1060	Divadlo - s mezioborovým programem a nekuřáckou kavárnou	2	podpořit funkci v oblasti (zvážit stabilizaci výhradně plochou OV)
154	Torzo kaple na cestě do Drahoslavic – architektonicky významná stavba	1	arch. cenná stavba: zachovat/vymezit trasu historické cesty do Drahoslavic (aby mohla být obnovena)
223	Městský hřbitov – charakteristický	1	chránit dominantní působení hřbitovní kaple z okolí a výhledu v centru (vystupuje nad okolní zástavbu - zachovat prostřednictvím výškové regulace)
271	"Náměstíčko" mezi poštou a obchodem v nádražním předměstí - prostor pro veřejný život a odpočinek	1	cenné veřejné prostranství - chránit samostatným vymezením jako VP
1001	Domek Egona Schieleho - pěkný prostor v bezprostředním okolí domku	1	cenné veřejné prostranství - chránit + chránit přístupnost a prostupnost (průchod)
1013	Tenis centrum - sportovní vyžití dětí a mládeže	1	stabilizovat funkčním využitím
1017	Lesní cesta podél napájecího kanálu - rekreace, procházky	1	stabilizovat cestu; kanál je turistickým potenciálem
1018	Městské byty - potenciálně startovací	1	jsou vůbec k dispozici startovací byty; zachovat funkci
1021	ZUŠ - kvalitní ZUŠ (fenomén)	1	zachovat funkci občanského vybavení
1026	Jitona - klub Fabrička, dobrá poloha - neruší	1	umožnit funkci občanského vybavení
1030	Psí cvičák - dobře funguje, dobře se o něj starají	1	umožnit / podpořit funkčním využitím
1046	Dvorní sady - pěkné, dříve ovoce pro obyvatele	1	hodnotné pro rekreaci - zachovat cestní síť okolo
1050	Za hřbitovem (svah) - krásné území pro rekreaci, leč zanedbané (má větší potenciál)	1	potenciál pro rekreační území - prověřit podpoření funkčním využitím, doplnit cestní síť (propojení Mír - Horní Brána) prověřit potřebu VPS/VPO
1052	Údolí mezi nádražím a Mírem - klidová a rekreační zóna (ale špatná cesta)	1	stabilizovat jako zeleň, prověřit doplnění cesty
1056	Krajina před střelnicí - klid, rekreace	1	prověřit přístupnost, úpravu cest
0	Celé město - dobrá občanská vybavenost	0	nadále podpořit funkčním využitím
19	Popelnicové náměstí – potenciál být místem setkávání	0	potenciál pro komunitní veřejné prostranství, v ÚP ponechat stabilizované; využití potenciálu řešitelné v případné územní studii veřejných prostranství
146	Kaplička sv. Anny – architektonicky významná stavba	0	již památkově chráněno
155	Kaplička – architektonicky významná stavba	0	arch. cenná stavba
156	Kaplička – architektonicky významná stavba	0	arch. cenná stavba
267	Horní Plešivec - dostupnost MHD + obchodu	0	umožnit funkčním využitím obchodu fungovat nadále, podpořit jako lokální centrum
273	Krásná louka - Krásně kvetoucí louka, téměř nikdo tam nechodí, nepřitahuje turisty, ale včely a motýly.	0	prověřit možnosti ochrany - funkčním využitím nebo interakčním prvkem ÚSES

1002	Údolí Polečnice - potenciál pro cestovní ruch: technické památky - Hamr	0	potenciální turistická atraktivita - chránit přístupnost
1003	Vyšný sídliště - velmi příjemné pro život	0	podpořit funkční i prostorovou regulaci pozitiva - příjemné měřítko i uspořádání, dobře se doplňuje s okolními rodinnými domy; působí útulně a přívětivě
1004	Špičák - atmosférou pozitivní sídliště	0	podpořit funkční i prostorovou regulaci pozitiva - příjemné měřítko i čitelné uspořádání sídliště ("prší systém"); působí útulně a přívětivě, zachovat pěší spojení do centra
1009	Dřevěný altán nad ČOV - vyhlídka na město	0	významný vyhlídkový bod - zachovat přístupnost
1012	Paraplíčko - místo na rande s výhledem	0	významný vyhlídkový bod
1019	Potenciál vytvoření lesoparku - zázemí pro Mír a okolí nemocnice	0	potenciál pro rekreaci - stabilizovat cesty / přístupy
1022	Pěší propojení obou částí čtvrti Horní Brána, potenciál zlepšení napojení na další cestní systém	0	prověřit možnosti zlepšení a vymezení jako veřejného prostranství a ev. prověření potřebnosti VPS
1024	Vyšné, u sídliště - potenciál pro výstavbu RD	0	k prověření (předpoklad, že by nemělo být zastavitelné - problém voda a krajinný ráz)
1025	Tovární - potenciál pro výstavbu	0	již zařazeno do zastavitelných ploch
1028	Stanice mladých Přírodovědců - atraktivní lokalita pro činnost	0	potenciál pro práci s mládeží vázanou na přírodu - podpořit funkčním využitím
1029	Nad Remontem - potenciál k zástavbě	0	k prověření
1031	Hostinec Švejek - dobrá hospoda	0	umožnit / podpořit smíšeným funkčním využitím
1040	RC Krumlík - je tu volnočasová nabídka pro rodiče s dětmi	0	umožnit / podpořit funkcí v oblasti
1041	Sídliště Vyšný - zpevněná plocha před domem 101 - potenciál pro parkoviště	0	potenciál - prověřit / umožnit vymezením ploch s rozdílným funkčním využitím
1051	Dětská hřiště - nová, dobře vybavená ničena vandaly	0	stabilizovat jako veřejné prostranství
1058	Spořitelna - na dostupnějším místě než v centru, celkově bezbariérově	0	umožnit / podpořit funkcí v oblasti + zachovat pěší napojení

Problémy identifikované veřejností při tvorbě strategického plánu města:

ID	výstupy on-line mapové aplikace a veřejných plánovacího setkání (22. 4. 2016)	prioritní body	pozn. možnosti využití v územním plánování
0	Nedostatek bydlení – bytů, domů, stavebních pozemků	14	zajistit diverzitu typů bydlení v zastavitelných plochách
0	Úbytek obyvatel - celé město	10	zajistit zastavitelné plochy dle potřeb - poptávky (typy bydlení, velikosti parcel) v dosahu veřejné infrastruktury
0	Špatná zorientovanost - informační systém (obtížná orientace v prostoru pro místní i turisty)	8	chránit pohledy pohledy a průhledy na centrum a orientační body
0	nedostatek stavebních parcel	4	zajistit zastavitelné plochy dle potřeb - poptávky (typy bydlení, velikosti parcel) v dosahu veřejné infrastruktury
0	chybí dětské indoorové centrum	4	umožnit v regulaci smíšených ploch

0	MHD nefunkční - jen okružní jízda autobusu + ve špatné hodniny + nevhodné zastávky	3	respektovat závěry dopravní koncepce ohledně umístění zastávek, ev. prověření potřebnosti VPS; organizační zajištění MHD není předmětem územního plánování
0	ČK - chybí koupání - venkovní koupaliště	2	prověřit umístění a vymezit ve funkční regulaci
0	Život občana vs. turista - špatně rozmístěné, špatně dostupné služby	2	je obsaženo v jiných konkrétnějších bodech
0	prodané sítě - čistírna odpadních vod	2	buď stabilizovat stávající polohu ČOV nebo vyhledat novou lokalitu (případně novou lokalitu do územní rezervy) dle rozhodnutí samosprávy
0	Chybí tržnice, lokální potraviny	1	prověřit možnosti ve veřejných prostranstvích - místo, kde mohou prodejci prodávat přímo u dodávkového automobilu; vhodné zařadit do případné ÚS veřejných prostranství
0	Celé město - chybí cyklostezky - na Křížovou horu, Rozsypem, k ČOV, nádraží - město, nádraží - průmyslová zóna, z Míru do centra	0	respektovat závěry dopravní koncepce, ev. prověřit potřebnost VPS
31	centrum - chybí centrum pro rodiče s dětmi, volnočasové zázemí pro mládež	9	umožnit funkčními regulativy zřízení
31	centrum - problematická cyklodoprava skrz centrum	8	zpracovat závěry dopravní koncepce
35	Areál letního kina – dlouhodobě nefunkční areál, co s ním?	26	umožnit změnu využití
42	Ulice Nad Nemocnicí – chybějící chodník	2	prověřit potřebnost VPS
43	Vyhlídky Křížová hora – vyhlídka postupně zarůstá, vysílač ruší	7	v základní koncepci rozvoje území popsat ochranu panoramatu Křížové hory
73	Historické centrum – nevkusné obchody se suvenýry nemajícími nic společného s ČK, málo obchodů pro život	58	v centru vyžadovat smíšenou funkci, prověřit minimální podíl bydlení
73	Historické centrum - obchody: chybí lékárna	6	v centru vyžadovat smíšenou funkci, prověřit minimální podíl bydlení
79	koupaliště ve Spolí – kolize koupajících s loděmi, neopravený vstup do vody, nebezpečný přechod přes potok	1	zachovat stávající rekreační funkční využití, přímé řešení mimo podrobnost územního plánování, týká se přípravy konkrétní investice
92	Na náměstí, v centru chybí běžné obchody (běžné potraviny, elektro, obyčejné obchody)	5	zachovat požadavek polyfunkčního využití
104	svah pod Urbinskou – nedostatečně upraveno pro pobyt a procházky (potenciál pro park)	2	umožnit realizaci parku a cestní sítě regulací
106	Zastávka Domoradice – hluk brzdících a rozjíždějících se vlaků; nelze zaparkovat (ani pro vyzvedávání cestujících)	2	prověřit možnost několika málo stání K+R
114	Dolní Plešivec – chybí lékárna	2	prověřit podpoření nebytové funkce
114	chybějící hřiště na Plešivci - senioři, 1 -15 let	2	umožnit regulativy pro veřejná prostranství
114	málo obchodů, služeb u řeky Plešivec	2	prověřit možnost podpoření vytvoření lokálního centra požadavkem polyfunkčního využití
114	Dolní Plešivec - nedostatek parkovacích míst	0	umožnit regulativy budování nových parkovacích míst či garáží

120	Bývalá kasárna Vyšný – nevyužitý potenciál pro rozvoj a oživení města, poslední velký prostor pro využití	42	potenciál pro novou živou čtvrť, prověřit potřebu podrobnější dokumentace (aktualizace RP/nový)
121	kamenolom - nezáměr města o revitalizaci, potenciál plovárny (plovárna chybí)	4	potenciál rekreační - prověřit rekreační využití; ověřit relevanci ekologické studie 1994
125	jihozápadní Domoradice – plánovaná výstavba obtížně napojitelná dopravní i technickou infrastrukturou; hrozí úplné zastavění Domoradic	3	aktuálně ve veřejném projednání, respektovat závěry
128	Cesta na nádraží (Třída Míru) – není možnost odpočinout si při posezení, není stín (je místo pro alej)	5	možné zařadit do případné ÚS veřejných prostranství, mimo měřítko ÚP
129	Louka u potoka – v lokalitě chybí malé dětské hřiště, zde by mohlo být Panelka – intenzivní doprava a	0	stabilizovat jako veřejné prostranství, umožnit hřiště regulativy
131	nevyhovující stav komunikace – prašnost, emise, panelový povrch nevhodný pro cyklisty	0	možné zařadit do případné ÚS veřejných prostranství, prověřit potřebnost VPS
153	Sloup – ruší pohled na Křížovou horu	0	negativní dominanta
161	hrozí zástavba kolem zámecké zahrady	1	ponechat rozsah zastavitelných ploch v oblasti dle platného územního plánu
165	Nákupní zóna a přetížená navazující komunikace z Č. Budějovic do centra města - umístění všech obchodů na jednom území, které je z centra města dopravně dostupné po jedné komunikaci, jež je navíc tranzitní trasou	20	neumožnit navyšování obchodních ploch nákupní zóny; zapracování závěrů dopravní koncepce.
165	Obchodní zóna - nedůstojná brána do města: nehezké prostředí s příliš mnoho supermarketů, příliš velký poutač Kauflandu	14	prověřit možnosti odstínění či prostorové regulace pro dostavby
165	Nákupní zóna – kapacita na hranici únosnosti (nezvětšovat, pro další obchody využít jiná území)	8	neumožnit navyšování obchodních ploch nákupní zóny
165	obchodní zóna Domoradice - nenavazují chodníky	1	umožnit v regulativech, případně prověřit potřebnost veřejně prospěšné stavby
166	Sportovní stavby v záplavovém území	1	ponechat, jedná se o nejméně nevhodné využití
166	Sportovní areál špatně dopravně napojen MHD, pěšky a na kole z Míru	0	prověřit možnosti propojení dle závěrů dopravní koncepce, v případě potřeby zařadit veřejně prospěšné stavby
175	chybí stezka podél Vltavy pro pěší a cyklo Pod Kamenem	12	prověřit alternativní trasování - mimo komunikaci
185	nevyužitý potenciál pro venkovní bazén	37	prověřit možnost umístění
194	chybí koupání u Vltavy	2	zachovat / doplnit plochu rekreace umožňující koupání u Vltavy
199	silnice z osady Vyšný ke kasárnám – důležité pěší spojení na Kleť - chybí chodník	6	prověřit potřebnost vymezení veřejně prospěšné stavby pro chodník nebo samostatnou pěší stezku
206	fotbalové hřiště "na Dubíku" – chybí zázemí, úprava okolí, el. energie	5	zavedení el. energie je zde kontraproduktivní; prověřit možnost povolení drobných staveb zázemí
218	Parkoviště pro autobusy – chybí WC, turisté využívají sráz	9	řešit dle zvoleného přístupu k parkování autobusů v připravované dopravní koncepci

221	Nebezpečný úsek silnice mezi kasárnami a Vyšným - ČD nádraží – Kleť – chybí chodník, osvětlení, cyklostezka / cyklopruh	14	prověřit potřebnost vymezení veřejně prospěšné stavby pro chodník nebo samostatnou pěší stezku a cyklopruh nebo cyklostezku
228	Dvůr ZŠ T.G.Masaryka – chybí hřiště	4	umožnit funkčním využitím
229	Bývalý hotel Vyšehrad – nevyužitý, chátrá, hyzdí okolí	46	prověřit možnost asanace? Obtížně řešitelné v ÚP
237	Dopravně důležitý bod – potenciál pro K+R "kiss and ride" nejen pro dovezení dětí do zdejší školy, ale také a to hlavně jako dopravní bod pro všechny občany města, kteří do města vlastně nemají povolený vjezd.	3	prověřit možnosti řešení
244	potřeba zklidnění dopravy v horní části sídliště Plešivec - přetížení slepé ulice	2	prověřit možnosti úpravy
253	Carthamus energoblok – zápach obtěžující okolí, škodlivé látky v ovzduší	25	předcházet v regulativech dalším podobným negativním vlivům
255	Otáčivé hlediště – nejasná budoucnost, neřešený problém, obava ze zrušení	14	prověřit možnosti pro budoucí umístění - plochy, zázemí, dopravní napojení
265	Kruhový objezd u Porákova mostu - přetížený, ošklivý	39	zohlednit výstupy dopravní koncepce
266	Autobusové nádraží – neudržované, špatná vizitka pro návštěvníky	40	potenciál brány do města a scénické pěší trasy do centra (např. vyhlídka na spojnici s ul. Kaplickou); potřeba řešit v širokých souvislostech
267	Plešivec - chybějící nákupní zóna - obchody	1	umožnit vytvoření centra regulativy funkčního využití (vznik obchodů může alespoň čístečně snížit přetížení dopravy do průmyslové zóny)
274	Střelnice – střelba ruší zvěř a lidi na procházkách, odráží se	11	prověřit možnosti odstínění
1002	Neprovedená povodňová ochrana Polečnice	2	prověřit potřebnost a případně nutnost zařazení mezi veřejně prospěšné stavby
1004	Špičák - uzel bez služeb, nedostatečný mobiliář Jelení zahrada, Špičák (lavičky, odpadkové koše, psí odpadkové koše)	0	umožnit vznik služeb funkčními regulativy (např. u zastávky); vhodné podchytit v územní studii veřejných prostranství (+ celkově pasport mobiliáře)
1010	Horní Brána - chybí nákupní kapacity (potraviny)	1	umožnit funkční regulací malé obchody i v rodinném domku
1014	Zastaralý bazén (doprava, vybavení) - chybí venkovní bazén, wellness	14	vytvořit respektive zachovat v koncepci / regulací prostor pro úpravy či doplnění
1021	Popelnice před ZUŠ - chronický nepořádek	1	týká se měřítka ÚS, v ÚP možno zahrnout do podmínek pro zpracování ÚS
1024	Vyšný - tlak na zástavbu (koupené pozemky a vodoteče z Kletě)	0	chránit krajinný ráz a vodní režim; v případě potřeby zařadit opatření pro snížení negativního dopadu bleskových povodní do VPS nebo VPO
1027	zóna Ambit	8	prověřit možnosti nového řešení (územní studie) + vedení cyklo a pěší spojnice skrz
1047	Cesty Plešivec - zámek jsou ve špatném stavu	3	prověřit možnost zvýšení prostupnosti krajiny
1057	průmyslová zóna - ležící v CHKO - kazí ráz	6	prověřit možnosti odstínění zelení, prostorovou regulaci
1061	Plešivec - nevyužitá plocha dole u řeky	0	prověřit možnosti podpoření lokálního centra, občanská vybavenost

1062	chybí pěší propojení nádraží - Mír - obchodní zóna + Mír - město (pouze divoké pěší propojení)	14	prověřit potřebnost VPS
1065	přetížená komunikace na ČB, nepříjemné pro pěší	11	součást řešení dopravní koncepce
1066	není cyklostezka do průmyslové zóny	3	prověřit možnosti prostorového oddělení cyklistů, prověřit potřebnost VPS
1066	obslužná komunikace k průmyslové zóně přetížená ve špičce	2	respektovat závěry dopravní koncepce (budou-li), prověřit možnosti prostorového oddělení cyklistů, prověřit potřebnost VPS
1068	tunel trojice - nemocnice - megalomanský plán	0	respektovat závěry dopravní koncepce
1073	obchvat - přetrvávající nevhodná varianta řeka - jako bariéra - chybí lávky pro pěší,	14	respektovat závěry dopravní koncepce
1074	koupaliště na řece, pláže; chybí propojení - lávka, přívoz, pak - myší díra - náplavka	9	prověřit včetně potřebnosti VPS
1074	prodáváný prostor kolem myší díry - kolem dokola se nedá jezdit po řece (zrušení možnosti okružních plaveb okolo centra), není průchod pro pěší	7	prověřit potřebnost VPS - pšší cesta
1077	nebezpečný přechod pod Horní Bránou	1	obtížně řešitelné v daném místě - již prověřováno;
1080	chybí osvětlení a přechod; problém režimu na mostě	8	prověřit potřebnost VPS pro vybudování trvalého mostu
1082	chybí pěší a cyklo podél podél řeky Vltavy směr na Zlatou korunu	0	prověřit potřebnost VPS v ZÚR a ÚP
1083	brownfield - staré fabriky	0	prověřit možnosti pro kulturní využití - vhodná kontinuita se stávajícím územním plánem a dopravní napojení
1087	ulice Rožumberská - chybí chodník	3	prověřit potřebnost VPS
1090	příjezd od Větrní - bez koncepce	0	problematické možnosti řešení vzhledem k terénu
1100	Za Nádražím - parkovací místa nedostačují pro všechna vozidla obyvatel, večer a přes noc stojí parkující vozy i na místech přístupu požární techniky		umožnit rozčíření parkování regulativy pro veřejná prostranství

Příloha č.2

Údaje obsažené v příloze koordinovaného stanoviska HZS JČK k návrhu ZADÁNÍ ÚP Č.Krumlova, č.j. HSCB-3753-4/2014 UO-CK, ze dne 23.7.2014:

a) Ochrana území před průchodem m průlomové vlny vzniklé zvláštní povodní

Město Český Krumlov je zařazeno v Povodňovém plánu obce s rozšířenou působností Český Krumlov a má ustavenou povodňovou komisi města. Místa a prostory ohrožené přirozenou povodní - doplní město. Místa a prostory ohrožené zvláštní povodní - doplní město. Charakteristika zvláštní povodně - řeka Vltava.

LIPNO I.**počátek vlny (čas) 3:44**

hladina (m.n.m.) 485,9

průtok (m3/s) 254

Q 5 000 m3/sčas příchodu **4:22**

hladina (m.n.m.) 494,6

Q 10 000 m3/sčas příchodu **5:28**

hladina (m.n.m.) 499,0

Kulminace Qčas příchodu **7:32**

hladina (m.n.m.) 500,9

průtok (m3/s) 12701

Předpokládaný pokles na Q100 cca 34 hodin**LIPNO II****počátek vlny (čas) 3:00**

hladina (m.n.m.) 486,7

průtok (m3/s) 374

kulminace Qčas příchodu **6:10**

hladina (m.n.m.) 487,7

průtok (m3/s) 616

b) Zóny havarijního plánování

Zóny havarijního plánování v městě Český Krumlov nejsou.

Z dalších mimořádných událostí vedených v havarijním plánu Jihočeského kraje lze na teritoriu města předpokládat:

- sněhové kalamity (v dopravě)
- epidemie u lidí
- epizootie u hospodářského zvířectva
- lesní požáry

c) Ukrytí obyvatelstva v důsledku mimořádné události**1) Stálé úkryty v městě nejsou****2) Improvizované úkryty v městě:vytipované objekty jsou vedeny v plánu ukrytí města**

Improvizované úkryty jsou podzemní nebo i nadzemní prostory ve stavbách, určené k ukrytí obyvatelstva. Je vhodné, aby obvodové zdivo IU mělo co nejmenší počet oken a dveří s minimálním množstvím prací nutných pro úpravu. V rámci úprav je zabezpečován zejména přívod vzduchu, utěsnění, zesílení únosnosti stropních konstrukcí podpěrami, zvětšení zapuštění úkrytů násypy a provedení opatření k nouzovému opuštění úkrytu.

Pro zajištění potřebného materiálu k budování improvizovaných úkrytů lze využít tyto místní zdroje materiálu:

- pískovny, štěrkovny, kamenolomy, haldy
- sklady stavebního materiálu
- dřevo a jeho zpracování
- automobilní a speciální technika

Současný stav trvale žijících obyvatel i jeho plánovaný nárůst **neodpovídá** současné kapacitě improvizovaného úkrytí.

d) Evakuace obyvatelstva a jeho ubytování

S ubytováním evakuovaných obyvatel z ostatních míst Jihočeského kraje je v městě Č.Krumlov počítáno s využitím ubytovacích zařízení s celoročním či sezónním provozem. Pro místní evakuaci využívat ubytovacích kapacit v městě či dočasné nouzové umístění do rodin.

e) Skladování materiálu civilní ochrany a humanitární pomoc

Se zřízením skladu či uložštěm materiálu civilní ochrany není na území města počítáno. Pro vybrané kategorie obyvatelstva (ve znění vyhl. č. 380/2002 Sb. § 17 k přípravě a provádění úkolů ochrany obyvatelstva) bude skladován materiál centrálně ve skladu HZS ČR a v případě

potřeby rozvezen a vydán. Péčí městského úřadu bude v případě potřeby zřízeno a personálně

naplněno zařízení CO k výdeji PIO.

Se zřízením humanitární základy není v katastru města počítáno. Materiální humanitární pomoc bude v případě potřeby poskytnuta s využitím přisunutého materiálu nebo poskytnutého místním obyvatelstvem nepostiženým mimořádnou událostí na základě výzev k poskytnutí věcné pomoci nebo z vlastní iniciativy formou nabídek.

f) Vyvezení a uskladnění nebezpečných látek mimo současně zastavěná území a zastavitelná území obce

Na území města Český Krumlov se nenacházejí nebezpečné látky v množství podmiňující jejich vyvezení v případě nebezpečí.

g) Záchranné, likvidační a obnovovací práce pro odstranění nebo snížení škodlivých účinků kontaminace vzniklých při mimořádné události

Záchrannými pracemi se rozumí činnost k odvrácení nebo omezení bezprostředního působení rizik vzniklých mimořádnou událostí ohrožující životy, zdraví, majetek nebo životní prostředí.

Likvidačními a obnovovacími pracemi pak činnost k odstranění následků způsobených mimořádnou událostí.

Záchranné a likvidační práce provádějí složky integrovaného záchranného systému.

V řešeném území lze po úpravách využít tyto stavby dotčené požadavky civilní ochrany:

- stavby pro dekontaminaci osob
- stavby pro dekontaminaci oděvů
- stavby pro dekontaminaci věcných prostředků a dekontaminační plochy

K ochraně osob před kontaminací nebezpečnými látkami, radioaktivním prachem, účinky pronikavé radiace látek skladovaných nebo přepravovaných na území katastru obce budou využívány přirozené ochranné vlastnosti staveb, budou prováděny úpravy proti pronikání kontaminantů do těchto staveb podle charakteru ohrožení, a to v rámci organizačních opatření (uzavření a utěsnění otvorů, utěsnění větracích a jiných průduchů a prostupů všech instalací, vypnutí ventilace, přemístění osob apod.). Budovy budou opuštěny jen na pokyn velitele zásahu.

Ochrana dýchacích cest , očí a povrchu těla bude prováděna především improvizovaným způsobem ,svyužitím prostředků všeobecně dostupných v domácnostech, na pracovištích apod. Budou k tomu využívány jednoduché pomůcky (prostředky improvizované ochrany), které si občané připraví svépomocí a které omezeným způsobem nahrazují typové prostředky individuální ochrany.

Ochrana zvířat bude spočívat zejména v organizačních opatřeních. Je možno provádět improvizované utěsnění stájových prostorů, okenních a dveřních otvorů. Opatření k ochraně zvířat se provádí improvizovaným způsobem s využitím místních prostředků.

h) Ochrana před vlivy nebezpečných látek skladovaných v území

V případě nebezpečí řešit snížením jejich množství na nezbytné provozní minimum.

i) Nouzové zásobování obyvatelstva vodou a elektrickou energií

Nouzové zásobování obyvatelstva vodou řešit v souladu s krizovým plánem ČEVAK Jč. a.s. zabezpečujícím zásobování pitnou vodou území města.

Nouzové zásobování obyvatelstva elektrickou energií řešit v souladu s krizovým plánem E.ON Č.Budějovice zabezpečujícím zásobování elektrickou energií území řešené obce.

Příloha č.3

Údaje obsažené v příloze vyjádření MŽP ČR k návrhu ZADÁNÍ ÚP Č.Krumlova, č.j. 51051/ENV/14/1133/510/14, ze 22.7.2014:

Přehled dobývacích prostorů, chráněných ložiskových území a ložisek na území města Český Krumlov:

druh	ID	název	surovina	organizace
DP	60265	Křenov	grafit	FONSUS první těžební a.s., Praha
CHLÚ	14780000	Český Krumlov - Vyšný	grafit	FONSUS první těžební a.s., Praha
CHLÚ	22820000	Spolí	grafit	ČGS
CHLÚ	16990000	Český Krumlov	grafit	ČGS
ložisko VP	3147800	Český Krumlov - Městský vrch	grafit	FONSUS první těžební a.s., Praha
ložisko VP	3169900	Český Krumlov - Rybářská ul.	grafit	ČGS
ložisko VP	3141200	Lazec - Křenov	grafit	FONSUS první těžební a.s., Praha
ložisko VP	3228200	Spolí	grafit	ČGS
prognózní zdroje VN	9009200	Lazec - Jitka	grafit	MŽP
prognózní zdroje VN	9370047	Spolí	grafit	MŽP
prognózní zdroje VN	9009300	Českokrumlovsko - Krumlovská	grafit	MŽP
prognózní zdroje VN	9114500	Český Krumlov - Městský vrch	grafit	MŽP
prognózní zdroje VN	9009201	Lazec	grafit	FONSUS první těžební a.s., Praha



Přehled poddolovaných území na území města Český Krumlov:

ID	název	surovina
1792	Vyšný-Nový Dvůr	grafit
4933	Vyšný 4	grafit
4934	Vyšný 5	grafit
5648	Vyšný 9	grafit
1784	Slupenec	grafit
1779	Spolí - N.Spolí 3	polymetalické rudy

5654	Spolí - N.Spolí 6	grafit
1774	Spolí - N.Spolí 2	polymetalické rudy
1770	Spolí - N.Spolí 1	polymetalické rudy
1762	Český Krumlov - Plešivec 2	polymetalické rudy - zlatonosná ruda
5669	Český Krumlov - ul. 5. května	pyrit
5652	Český Krumlov - Františka	grafit
5653	Český Krumlov - Rozsyp	polymetalické rudy - zlatonosná ruda
1767	Český Krumlov - Ptačí hrádek 2	polymetalické rudy
1811	Český Krumlov - Albert	polymetalické rudy
1764	Spolí	polymetalické rudy
1756	Spolí - N.Spolí 4	polymetalické rudy
1759	Český Krumlov - Ptačí hrádek 1	polymetalické rudy
4897	Kladné - Vyšný	grafit
4931	Vyšný 2	grafit
1815	Český Krumlov - Barbora	polymetalické rudy
1820	Přísečná - Domoradice 2	grafit
1826	Přísečná - Domoradice 1	grafit
1733	Křenov u Kájova - Lazec	grafit
4929	Kladné - Dobrkovice	grafit
4930	Vyšný 1	grafit
4932	Vyšný 3	grafit
4935	Vyšný 6	grafit
4936	Vyšný 7	grafit
1763	Vyšný 8	grafit
1790	Český Krumlov - Sv.Duch	polymetalické rudy
1791	Český Krumlov - Nové Dobrkovice	grafit
1800	Český Krumlov - Křížový Vrch	polymetalické rudy
1761	Vyšný - Kladné	vápenec
1772	Vyšný - Koridor	grafit
1782	Spolí - N.Spolí 5	grafit
1786	Český Krumlov - Plešivec 2	grafit - polymetalické rudy
1785	Český Krumlov - Anna	polymetalické rudy
4957	Český Krumlov - Rybářská ulice	grafit
5655	Český Krumlov - Nádražní Předměstí	grafit



Registrovaný sesuv na území města Český Krumlov:

ID	název	klasifikace	aktivita
9063	Český Krumlov	odval	potenciální

