

# VYHODNOCENÍ ANKETY SPOKOJENOSTI OBYVATEL SÍDLIŠTĚ ZA NÁDRAŽÍM VE VYBRANÝCH OBLASTECH

## 1. ÚVOD

V průběhu měsíce ledna 2014 byla v souvislosti se zpracovávanými projekty regenerace sídlišť Za Nádražím a Plešivec vhodných pro podání žádosti o dotaci z programu Ministerstva pro místní rozvoj (dále pouze MMR) provedena anonymní anketa spokojenosti obyvatel sídlišť ve vybraných oblastech.

Dotazníkové šetření tvoří součást celkové analýzy prostředí sídliště. Veškeré závěry vyplývající z analýzy jsou používány výhradně ke statistickým účelům – jako podklady pro jednání volených orgánů města ohledně další přípravy a realizace projektů, pro zpracovávanou projektovou dokumentaci a společně s dalšími dokumenty, kterými jsou např. územně plánovací dokumentace, tvoří povinné přílohy žádosti o dotaci z programu MMR.

Smyslem ankety bylo zjistit názor obyvatel sídlišť na současný stav veřejného prostranství, získat připomínky a podněty ke zlepšení a tyto zohlednit formou jejich konkretizace do zpracovávaných projektových dokumentací. Cílem města tedy bylo nejenom získat informace ohledně spokojenosti obyvatel s vybranými oblastmi života na sídlištích, ale především zájem volených orgánů města o zahrnutí obyvatel do rozhodování o způsobech řešení nedostatků.

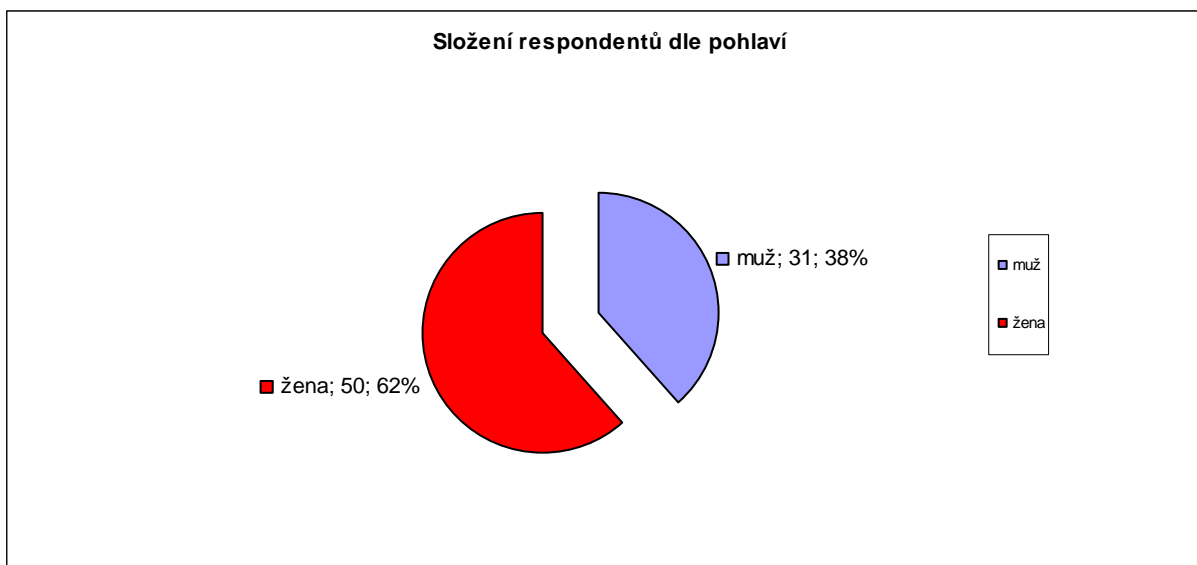
Jako nejvhodnější metoda sběru dat bylo zvoleno statistické šetření formou ankety. Snahou bylo zpřístupnit tento dotazník co nejvyššímu počtu obyvatel, proto byla anketa vč. elektronického dotazníku jak na webových stránkách města, tak měli občané možnost vyplnit anketu v listinné podobě v místní samoobsluze, kde ji mohli odevzdat do připravených sběrných boxů nebo ji osobně donést na Městský úřad, či ji poslat neskenovanou e-mailem přímo na kontaktní osobu.

Anketa byla sestavena tak, aby umožňovala určit míru spokojenosti občanů s úrovní kvality života ve vybraných oblastech (respondenti buď vyplňovali anketu pomocí výběru z nabízených variant, nebo stupnicí 1 až 5) a aby umožňovala občanům vyjádřit konkrétní podněty a připomínky prostřednictvím slovní formulace. Poslední část ankety tvořily dotazy vedoucí ke specifikaci profilu respondenta (pohlaví, věk, ekonomická aktivita a specifikace, zda-li je respondent obyvatelem sídliště).

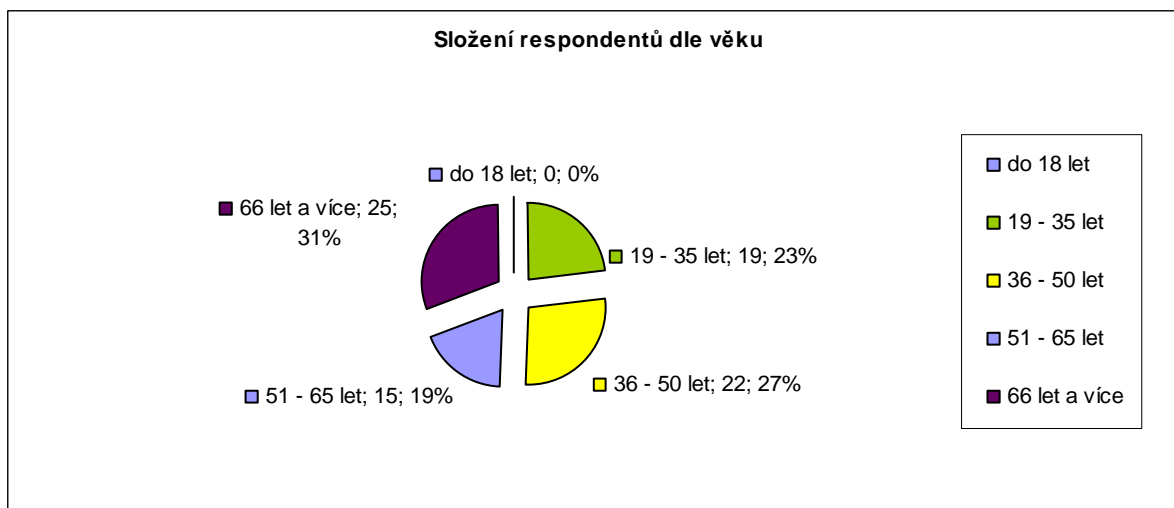
Celkový počet vyplněných anket ze sídliště Za Nádražím je 81, přičemž více jak polovina odpovědí byla odevzdána v listinné podobě. Respondenti jsou z 85% obyvateli sídliště Za Nádražím, 10% bydlí na jiném krumlovském sídlišti a zbývajících 5% nemá bydliště ani na jednom ze sídlišť města. Celkový počet obyvatel sídliště Za Nádražím, jež je předmětem stavebních úprav projektu, je 1289.



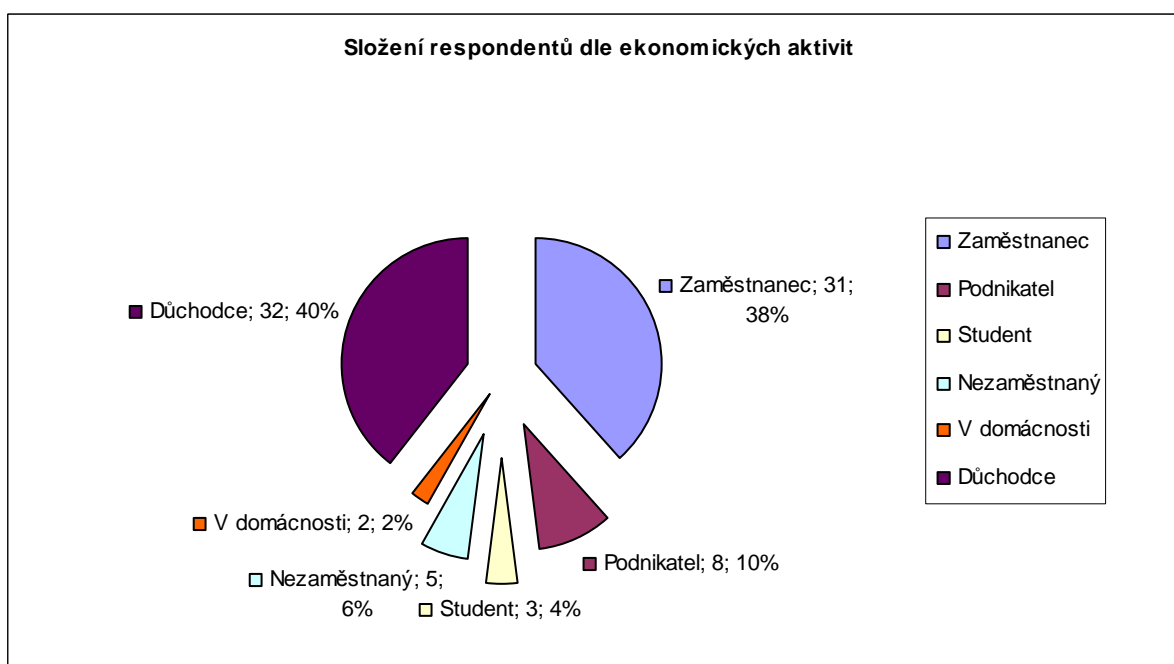
Z hlediska pohlaví byly v průzkumu více zastoupeny ženy - na anketu odpovědělo 50 žen, což je 62% z celkového počtu respondentů, mužů odpovědělo 31. Skutečný poměr mezi pohlavím na sídlišti je 56% ženy a 44% muži. Následující graf znázorňuje složení respondentů z hlediska pohlaví.



Největší počet anket byl získán osobami ve věku nad 66 let, druhou nejpočetnější skupinou byly osoby ve věku od 36 do 50 let. Žádná odpověď nebyla obdržena od obyvatele mladšího 18 let. Následující graf znázorňuje složení respondentů dle věkových skupin.

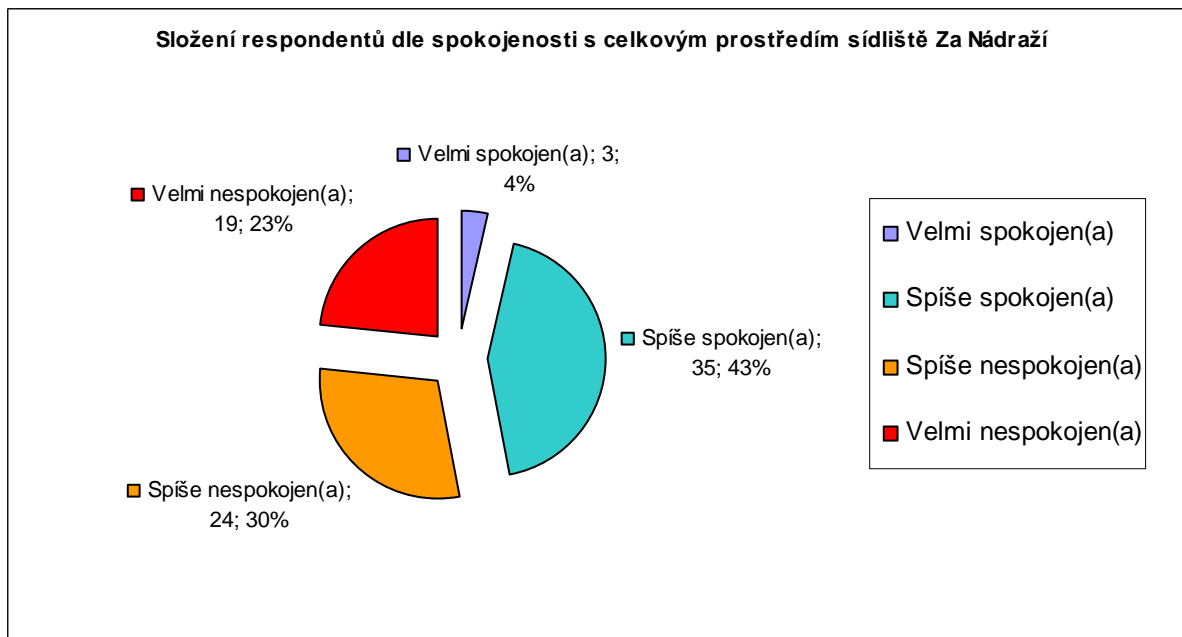


Necelá polovina respondentů je tvořena osobami v důchodovém věku, poměrně vysoké zastoupení mají i osoby v zaměstnaneckém poměru, minoritní část dotazníků byla získána od podnikajících osob, nezaměstnaných, od studentů a nejmenší počet anket byl vyplněn osobami v domácnosti.



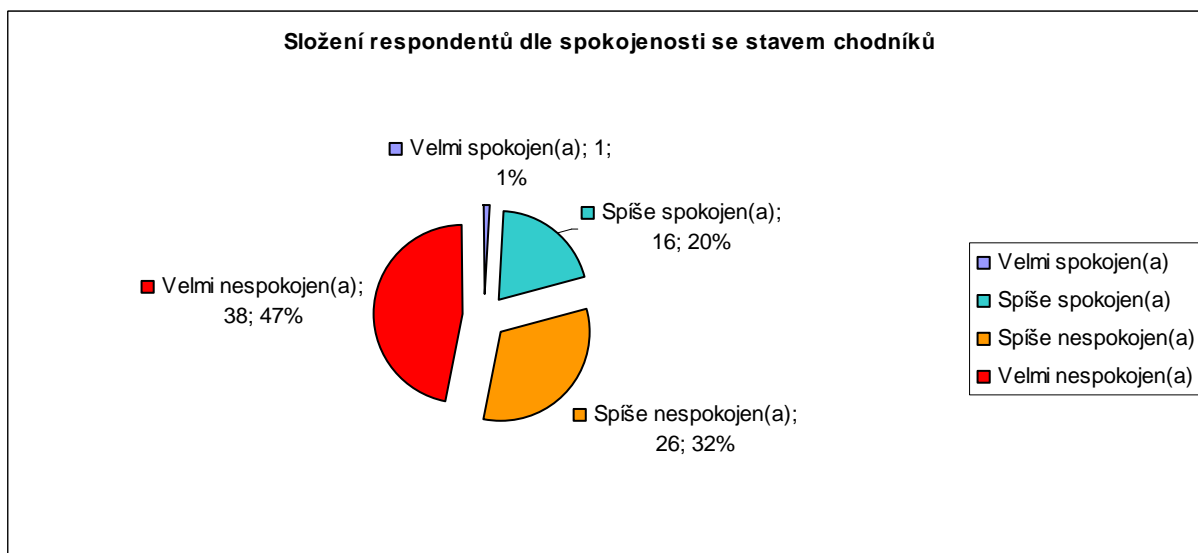
## 2. VYHODNOCENÍ ANKETY

Na první dotaz jak jste spokojen (a) s celkovým prostředím sídliště Za Nádražím vyjádřilo spokojenost 47% respondentů, nespokojenost 53%. Za místo na sídlišti, které se jeho obyvatelům nejvíce nelíbí, bylo určeno „náměstí“ v centrální části sídliště (mezi samoobsluhou Coop a objektem občanské vybavenosti) a dále prostor před nádražní budovou.



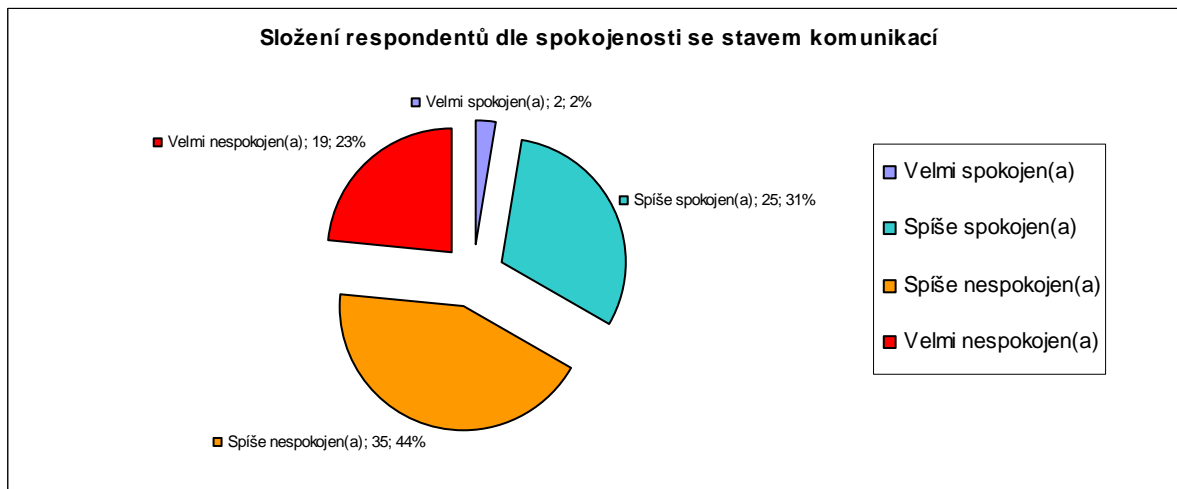
Vysoký počet odpovědí, 79%, uváděl negativní hodnocení se stavem chodníků. Na dotaz kde Vám chybí chodníky, bylo nejčastěji uváděno nedostatečné a nevyhovující propojení mezi sídlištěm Za Nádražím a Mír přes údolí. Občany města trápí scházející chodník v ul. Za Nádražím (podél objektu základní školy a přílehlou panelovou zástavbou), chybějící chodník mezi

tř. Míru a ul. Železniční. Respondenti vyjádřili požadavek na vybudování chodníků v místech stávajících vyšlapaných cestiček mezi panelovými domy a vybudování chodníku vedoucího od panelového domu č.p.209 k panelovému domu č.p.252, kolem bývalé ubytovny Jitona.

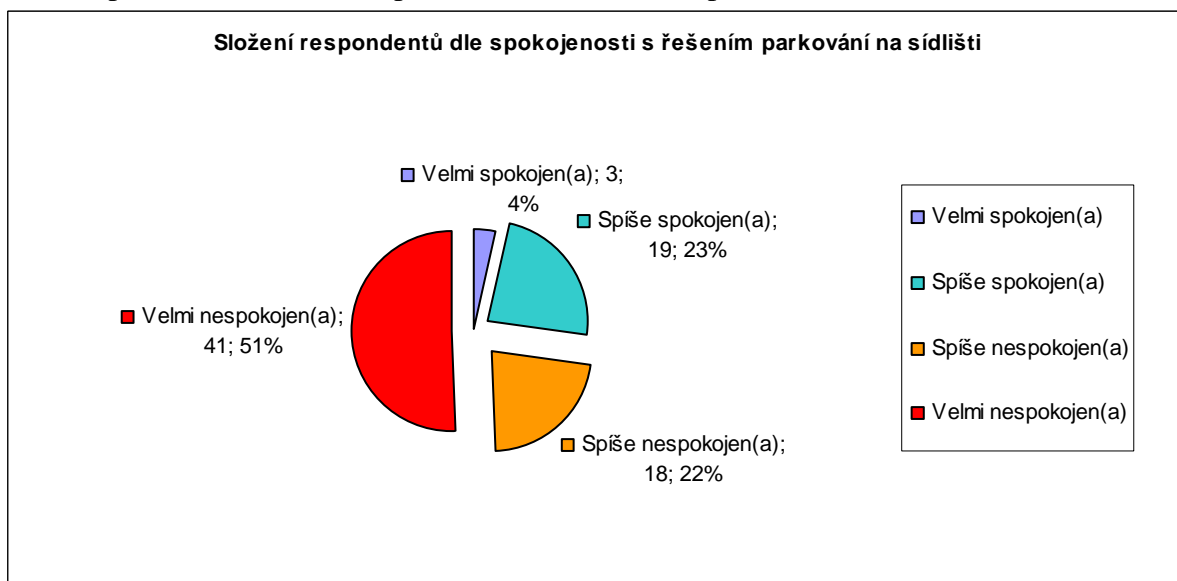


Respondenti vyjadřující nespokojenost se stavem komunikací tvoří téměř totožné procento jako je tomu u hodnocení stavu chodníků. Opět byla občany na dotaz scházející komunikace nejvíce uváděna neexistující komunikace mezi sídlištěm Za Nádražím a Mír. Nevyhovující technický stav je přisuzován komunikaci za kolejemi vedoucí ke garážím (za odbočkou k tiskárně). Občané si přejí vybudovat komunikaci mezi domy č. p. 215 a č.p.216 vedoucí od

cestičky přes údolí k výměníku, instalovat zpomalovací pruhy (především v místech čtenějšího výskytu dětí), zvýraznit a označit přechody pro chodce.

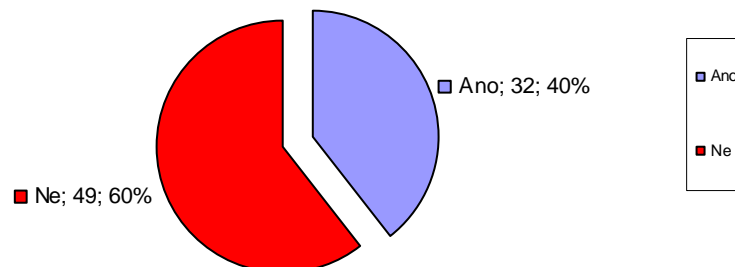


Jedním z nejožehavějších problémů sídliště je parkování, jak nasvědčuje graf se znatelnou procentuální specifikací nespokojenosti respondentů. Na dotaz kde Vám chybí parkovací místo, uvedlo více jak 90% respondentů všude. Dalších 6% ze získaných odpovědí tvořily požadavky na rozšíření počtu parkovacích míst za domem č. p. 252 a za místní samoobsluhou. Další lokalitou, kde je zapotřebí vybudovat nová parkovací místa, je ul. Za Nádražím, kolem domů č. p. 199 a 200, domů č. p. 216 až 221 a domu č. p. 241.



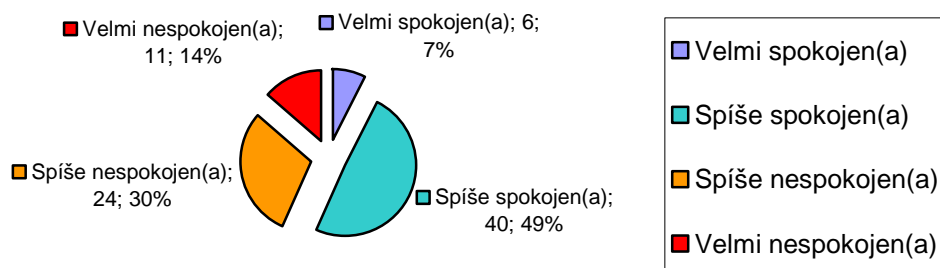
Na dotaz, zda-li by občané byli ochotni platit za vyhrazené parkovací místo, odpovědělo 49 respondentů negativně a 32 respondentů kladně.

Složení respondentů dle ochoty platit za vyhrazené parkovací místo

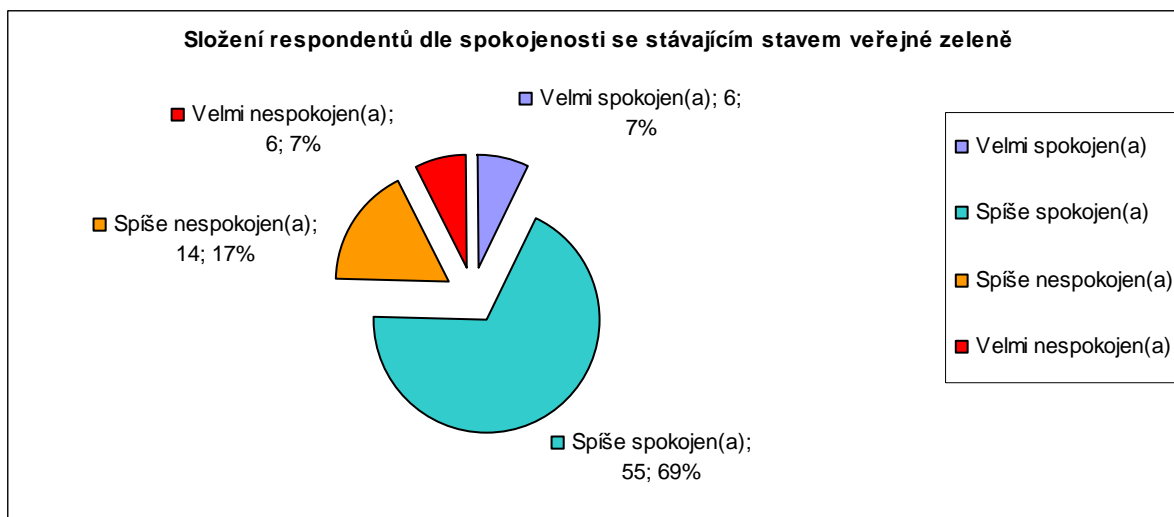


Necelých 60% ze získaných odpovědí vyjadřuje spokojenost s počtem a vybavením sportovišť a dětských hřišť. Za příklad nejčastější konkretizace vybudování dalšího dětského hřiště uveďme lokalitu mezi ul. Železniční a Za Nádražím (centrální část sídliště). Občané vyjádřili v poměrně vysokém zastoupení požadavek na přeměnu „náměstí“ na odpočinkovou plochu, kde by byla upravena a doplněna zeleň a prostor byl dovybaven mobiliářem. Vzhledem k poměrně vysokému zastoupení respondentů ve věku nad 66 let se v nemalé míře objevovaly požadavky na kultivaci a přeměnu zelených ploch na odpočinkové a vybudování nových ploch s vybavením pro aktivní odpočinek vhodného pro tuto věkovou skupinu.

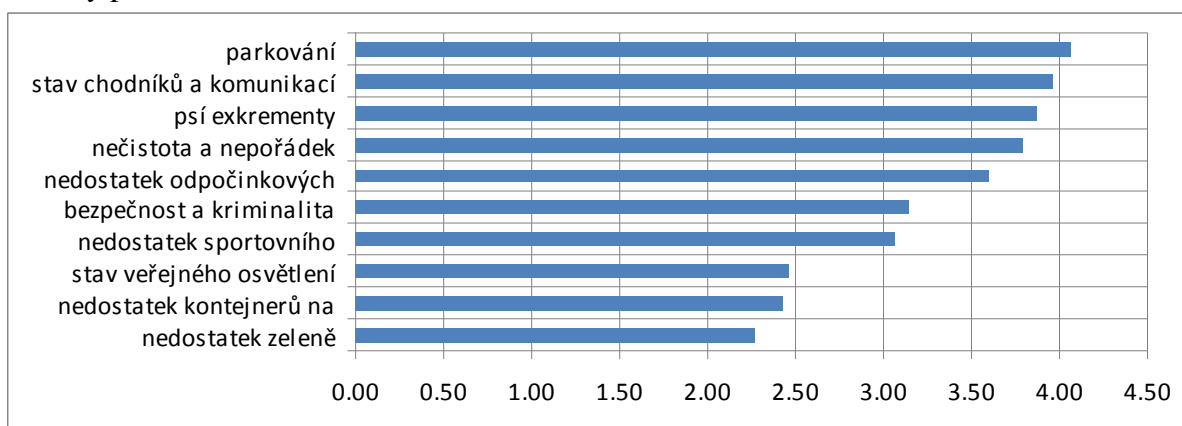
Složení respondentů dle spokojenosti s počtem a vybavením sportovišť a dětských hřišť



Jak je patrné z následujícího grafu, respondenti jsou ve valné většině spokojeni se stávajícím stavem veřejné zeleně. Za konkrétní návrh úprav jmenujme např. prořezávku stromů u dětského hřiště E. ON, zasazení jehličnanu v místě, kde je každoročně umístěn vánoční strom (v parku v okolí nádražní budovy), vyčištění stráně od náletových dřevin nad panelovými domy č. p. 207 a č. p. 241, pokácení kaštanů a celkové provedení kultivace parku u nádražní budovy.



Otázka č. 14 byla zaměřena na zjištění úrovně spokojenosti s jednotlivými tématy. Jednotlivé položky byly hodnoceny využitím stupnice v rozpětí 1 (není závažný problém) až 5 (velmi závažný problém). Dle průměrně stanoveného rozpětí od nejvyššího problému po méně závažný problém došlo k následnému seřazení témat.



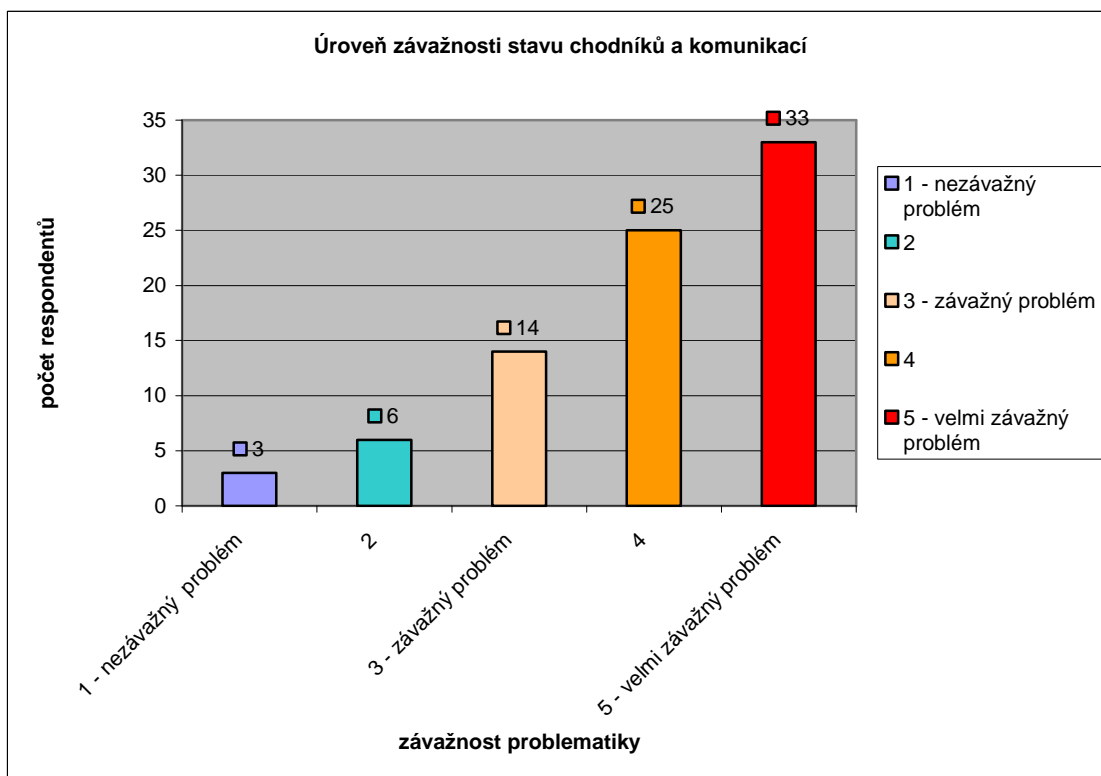
Nejhoršího hodnocení se dostalo těmto tématům:

- Parkování – průměrné hodnocení bylo 4,07
- Stav chodníků a komunikací – průměrné hodnocení bylo 3,97
- Problematika psích exkrementů – průměrné hodnocení bylo 3,88
- Nečistota a nepořádek – průměrné hodnocení bylo 3,79
- Nedostatek odpočinkových ploch – průměrné hodnocení bylo 3,60
- Bezpečnost a kriminalita – průměrné hodnocení bylo 3,15
- Nedostatek sportovního vyžití – průměrné hodnocení bylo 3,07

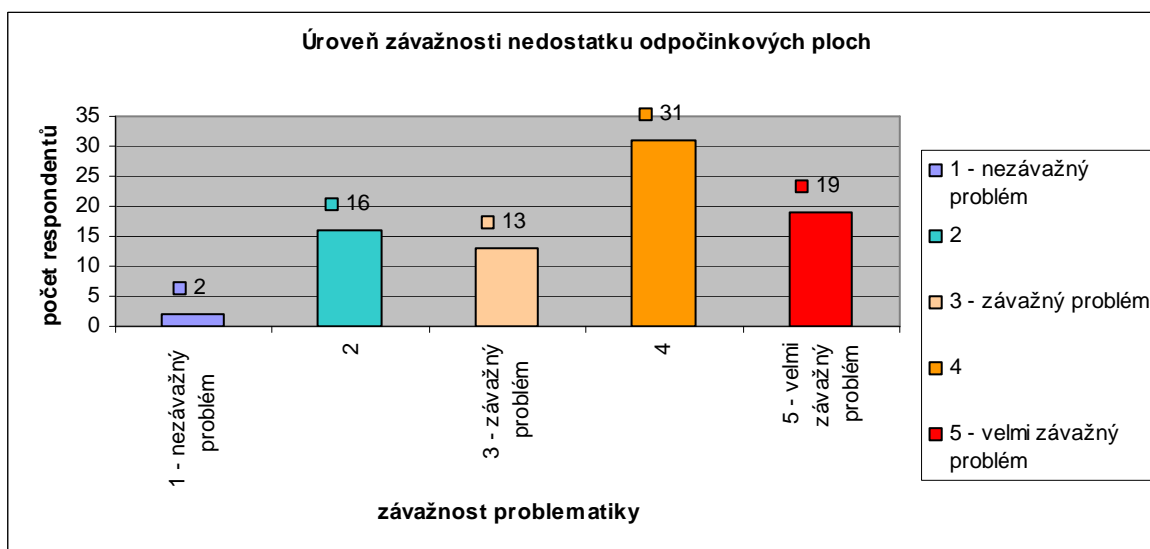
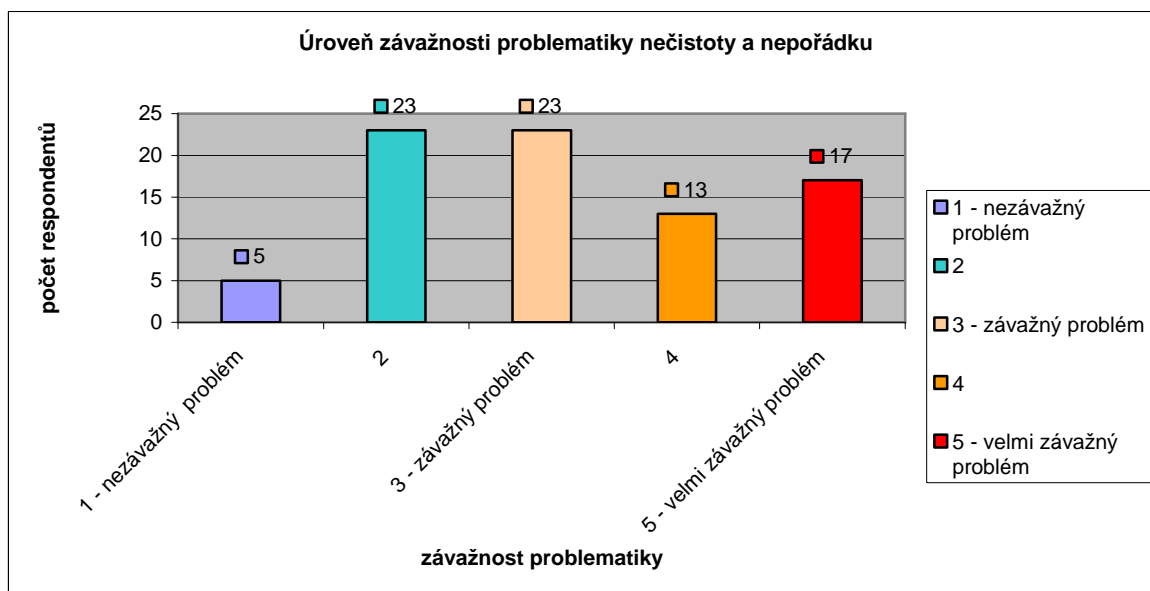
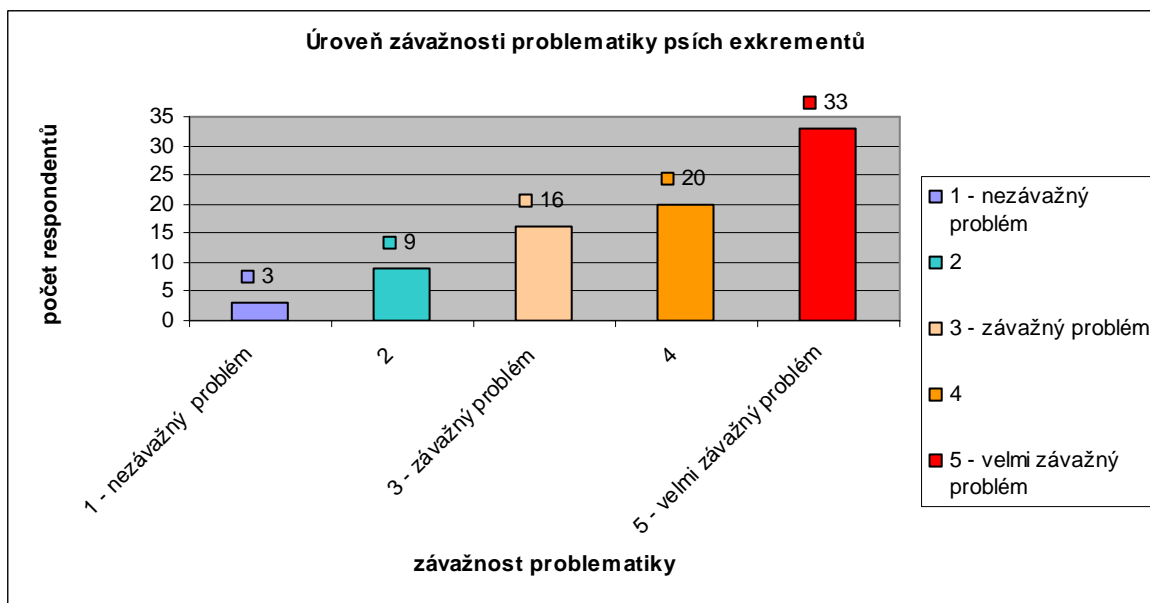
Naopak nejlépe byla hodnocena témata:

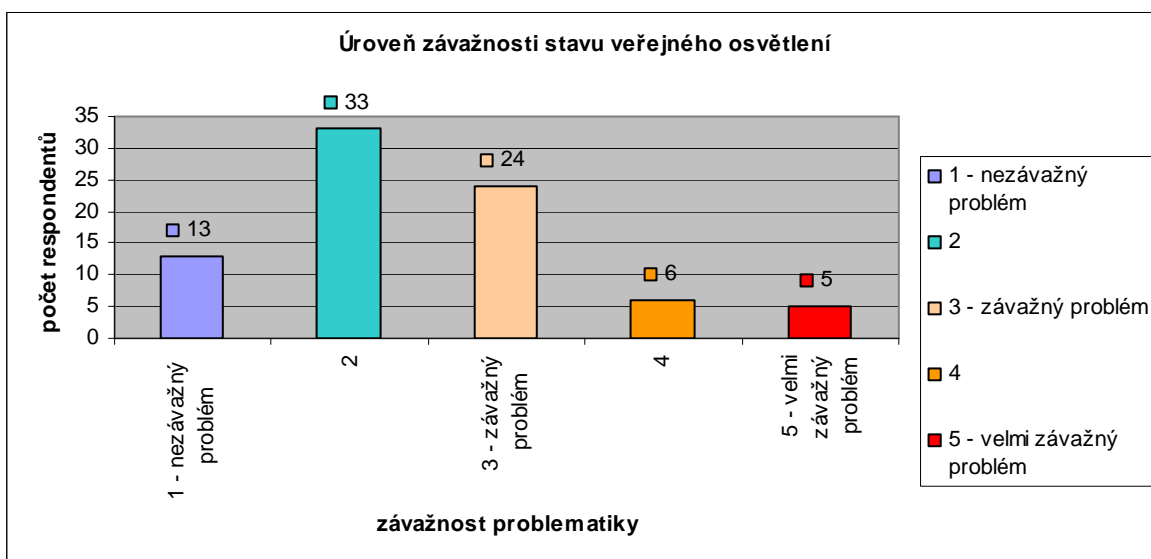
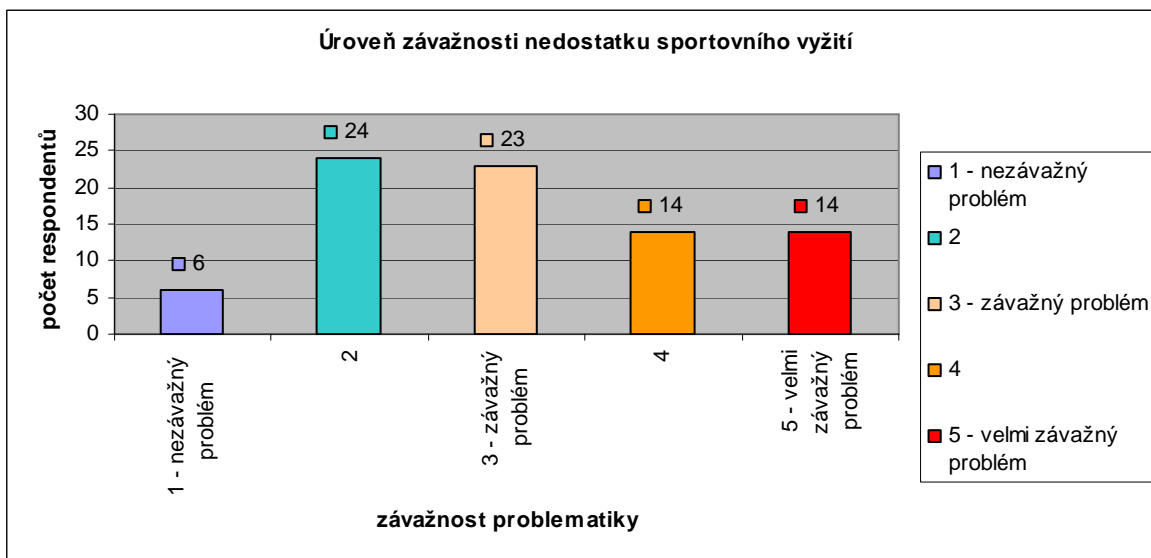
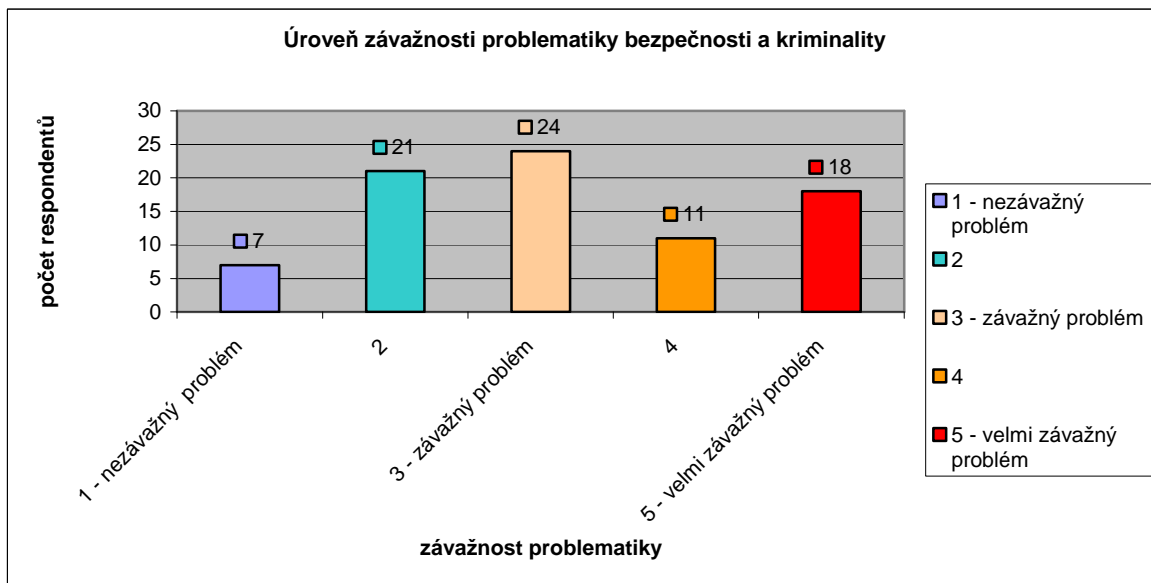
- Nedostatek zeleně – průměrné hodnocení bylo 2,27
- Stav veřejného osvětlení – průměrné hodnocení bylo 2,47
- Nedostatek kontejnerů na separovaný odpad – průměrné hodnocení bylo 2,43

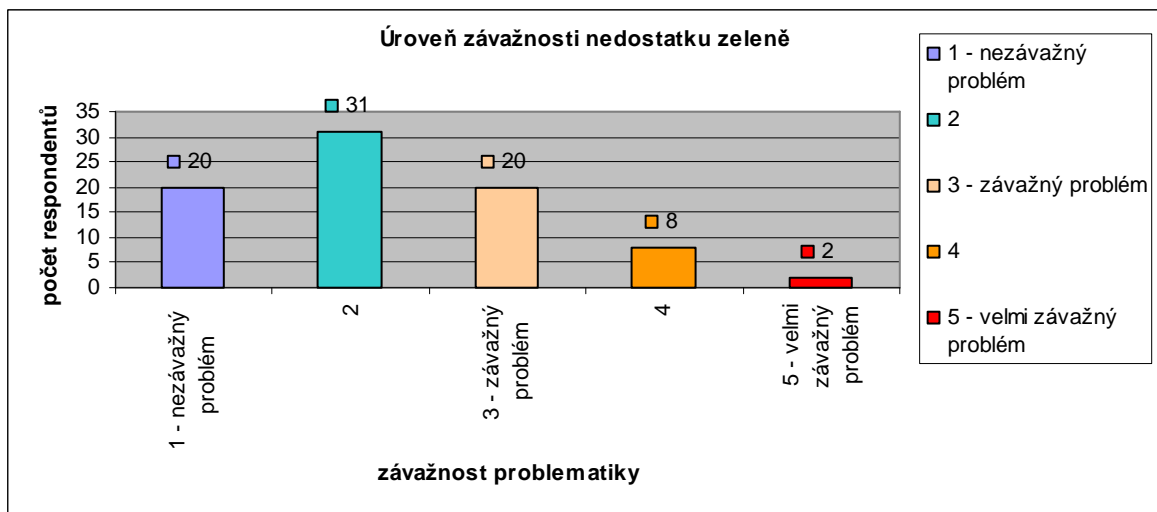
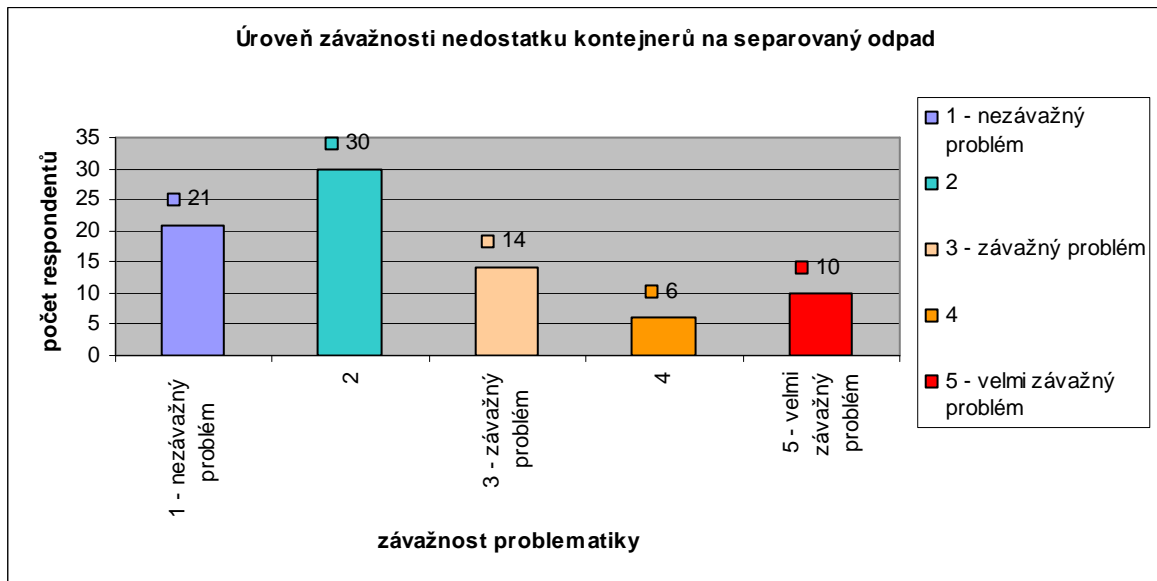
Následující grafy konkrétně specifikují četnost přiřazených hodnot jednotlivých témat a jsou řazeny dle největší závažnosti po nejméně závažný. Za nejzávažnější problém je považován nedostatek parkovacích míst a stávající řešení parkování.











K poslední otevřené otázce, č. 15 - další, jiná závažná témata / náměty k řešení, se respondenti vyjádřili následovně:

Na tuto otázku reagovalo necelých 30 % respondentů. Z toho polovina vyjádřila požadavek na propojení sídliště Mír se sídlištěm Za Nádražím buď prostřednictvím vybudování lávky, nebo přeměnu stávající cesty vedoucí přes údolí na komunikaci, případně chodník.

Necelých 40 % z respondentů uvádělo jako další závažné téma prostor kolem nádražní budovy, který považují za naprosto nevyhovující a stejně tak orientační systém značení navigující návštěvníky města. Respondenti dále upozorňují na četné shromažďování nepřizpůsobivých osob v prostoru „náměstí“ a zvyšující se kriminalitu v dané oblasti. Vyžadují zvýšit četnost přítomnosti Městských policistů a instalaci kamerového systému. Respondenti uvedli jako velmi závažný problém a komplikaci běžného života neexistenci bankomatu. Stěžují si na nevhodné parkování na chodnících a požadují dodržování rychlosti odpovídající obytné zóně. Dále požadují umístit ke stávajícím kontejnerům koše na textil a elektroodpad, doplnit mobiliář o koše na psí exkrementy a stávající místa s kontejnery na odpad zakrýt vhodným způsobem (plotem, zelení).

Obyvatelé sídliště vyžadují doplnit odpočinkové plochy o další lavičky, stávající opravit a v parku u nádražní budovy umístit altánek s přístřeškem pro možný pobyt v případě nepřízně počasí.